



Taikus judėjimas už gyvosios gamtos išsaugojimą VŠĮ „Girių inspekcija“

Kodas 306625563, Didlaukio g. 42-8, LT-08330 Vilnius, tel. +37067934089, el.paštas: giriuinspekcija@gmail.com
LT487189900010700257

KREIPIMASIS

2025-12-15

Vilnius

VĮ Valstybinių miškų urėdijai info@vmu.lt

VĮ Valstybinių miškų urėdijos Švenčionėlių padaliniai svencioneliai@vmu.lt.

VĮ Valstybinių miškų urėdijos Ūkinių priemonių projektavimo skyriui linas.juozaitis@vmu.lt

Žiniai:

Valstybinei saugomų teritorijų tarnybai vstt@vstt.lt

Aukštaitijos saugomų teritorijų direkcijai aukstaitija@saugoma.lt

Aukštaitijos NP ir Labanoro RP direkcijai direkcija@aparkai.lt

Lietuvos Respublikos Aplinkos ministerijai info@am.lt

Lietuvos Respublikos Seimo Aplinkos apsaugos komitetui aak@lrs.lt

LR Seimo Aplinkos apsaugos komiteto pirmininkui Linui Jonauskui Linus.Jonauskas@lrs.lt

Valstybinei miškų tarnybai info@amvmt.lt

PASTABOS “2025 M. VALSTYBĖS ĮMONĖS VALSTYBINIŲ MIŠKŲ URĖDIJOS PATIKĖJIMO TEISE VALDOMŲ ŠVENČIONĖLIŲ REGIONINIO PADALINIO ADMINISTRUOJAMŲ MIŠKŲ VIDINĖS MIŠKOTVARKOS PROJEKTO KEITIMUI: PLANUOJAMOS ŪKINĖS VEIKLOS ĮSTEIGTOSE IR POTENCIALIOSE EUROPOS EKOLOGINIO TINKLO „NATURA 2000“ TERITORIJOSE IR JŲ ARTIMOJE APLINKOJE 2026-2030 METŲ LAIKOTARPIUI”

Girių inspekcija, atstovaudama bendruomenės ir gamtos interesams, kreipiasi dėl 2025 m. siūlomų vidinės miškotvarkos sprendinių, susijusių su 2026–2030 m. laikotarpiu, Švenčionėlių RP valstybinių miškų valdose¹. Remdamiesi gyventojų pranešimais, viešais duomenimis bei tarptautiniais ir nacionaliniais aplinkosaugos įsipareigojimais, pareiškia griežtą prieštaravimą šiam vidinės miškotvarkos projekto keitimui dėl esamų grėsmių miškų ekologiniam stabilumui, buveinių apsaugai ir biologinės įvairovės išsaugojimui.

Pagrindinės problemos ir rizikos

1. Reikalavimas atlikti išsamų poveikio aplinkai vertinimą (PAV) visam projektui

Atsižvelgiant į tai, kad Aukštaitijos nacionalinio parko ir Labanoro regioninio parko direkcija reikšmingo neigiamo poveikio aplinkai privalomumą konstatavo tik daliai Labanoro girios „Natura 2000“ teritorijos sklypų (PAST Labanoro giria (LTSVEB002) ir BAST Labanoro giria (LTMOL0010) teritorijose), pažymėtina, jog toks fragmentinis vertinimas negali būti laikomas pakankamu teisiniu

¹2025 12 01 VMU INFORMACINIS PRANEŠIMAS APIE RENGIAMĄ ŠVENČIONĖLIŲ REGIONINIO PADALINIO VIDINĖS MIŠKOTVARKOS PROJEKTO KEITIMĄ
<https://vmu.lt/miskotvarkaprojects/informacinis-pranesimas-apie-rengiama-svencioneliu-regioninio-padalinio-vidines-miskotvarkos-projekto-keitima/>

pagrindu atsisakyti **išsamaus poveikio aplinkai vertinimo visam Miškotvarkos projektui**. Planuojamos ūkinės veiklos poveikio aplinkai vertinimo sistema grindžiama tuo, kad poveikio vertinimas turi būti atliekamas prieš sprendimų priėmimą apie planuojamos veiklos tvirtinimą, siekiant užkirsti kelią neigiamam poveikiui aplinkai².

Planuojamos ūkinės veiklos poveikio aplinkai vertinimo įstatymas yra pagrindinis nacionalinis teisės aktas, kuris nustato viešojo administracinio proceso reikalavimus poveikio aplinkai vertinimui ir jo derinimą su ES teisės aktais³. Šio įstatymo ir susijusių tvarkos aprašų taikymas neturi būti ribojamas tik formalių atskirų sklypų ar dalių poveikio analizėmis – kai planas ar projektas apima „Natura 2000“ teritorijas ir/ar jų artimą aplinką, būtina užtikrinti, kad būtų įvertintas visuose teritoriniuose kontekstuose galimas poveikis aplinkai.

Papildomai, **Strateginio pasekmių aplinkai vertinimo (SPAV) direktyva 2001/42/EB**⁴ reikalauja, kad visi planai ir programos, kurie gali turėti reikšmingą poveikį aplinkai, būtų vertinami sistemingai ir kompleksiskai prieš jų priėmimą. Nors SPAV direktyva specifinėje nacionalinėje praktikoje taikoma planams ir programoms, jos principai pagrindžia vertinimo būtinumą ir Miškotvarkos projekto kontekste.

Dėl minėtų teisiniu pagrindu įtvirtintų mechanizmų **VĮ Valstybinių miškų urėdija, kaip Miškotvarkos projekto užsakovas**, privalo užtikrinti, kad **visam Švenčionėlių RP vidinės miškotvarkos projektui būtų atliktas išsamus poveikio aplinkai vertinimas**, o projekto tvirtinimas iki tokio vertinimo atlikimo būtų neteisėtas ir prieštarautų tiek Lietuvos Respublikos planuojamos ūkinės veiklos poveikio aplinkai vertinimo įstatymo, tiek ES poveikio aplinkai vertinimo principams.

2. Plynį ir išplyninantys kirtimai kelia didelę grėsmę miškams ir buveinėms

Didžiausią pavojų Lietuvos miškams kelia masiškai vykdomi **išplyninantys ir plynieji kirtimai**. Plynės be medžių miškuose palieka ne tik plynieji kirtimai. Vadinamieji atvejiniai arba supaprastinti atvejiniai kirtimai, kai brandūs medynai iškertami per du kartus, turi identišką išplyninantį poveikį⁵.

- Toks miškų tvarkymo metodas yra **žalingas** tiek ekologinei pusiausvyrai, tiek buveinių vientisumui, o ypač yra nepriimtinas saugomose teritorijose, „Natura 2000“ tinkluose priklausančiose, buveinių apsaugai svarbiose ir joms artimose zonose.
- Pateiktame plane matyti, kad, iš visų numatytų 434,9 ha kirtimų, 261,8 ha yra plynieji, o atvejinių – išplyninančių dar 173,1 ha. Atrankiniai ir specialieji kirtimai ekologinio tinklo „Natura 2000“ teritorijose ir jų artimoje aplinkoje 2026-2030 m. nenumatomi. Tai akivaizdžiai demonstruoja prioritetą medienos gavybai, o ne ilgalaikę ekosistemų apsaugai.

Atsižvelgiant į Miško kirtimų taisyklių nuostatas, kirtavietėse turi būti paliekami gyvi medžiai ir negyva mediena, skirta biologinės įvairovės išsaugojimui. Tačiau norime atkreipti dėmesį, kad palikti **pavieniai medžiai, ypač po plynų kirtimų, dažnai neatlaiko vėjo poveikio ir yra išverčiami**, o tai neįgyvendina tikrosios biologinės įvairovės apsaugos funkcijos.

² Teisės Aktų registras. Lietuvos Respublikos planuojamos ūkinės veiklos poveikio aplinkai vertinimo įstatymas <https://www.e-tar.lt/portal/lt/legalAct/TAR.0539E2FEB29E>

³ Teisės Aktų Registras. Dėl Planuojamos ūkinės veiklos poveikio aplinkai vertinimo tvarkos aprašų patvirtinimo https://e-seimas.lrs.lt/portal/legalAct/lt/TAD/f1cb1000be4411e7af36e75c0ac79247?jfwid&utm_source=chatgpt.com

⁴ Teisės Aktų Registras. Dėl Planų ir programų strateginio pasekmių aplinkai vertinimo tvarkos aprašo patvirtinimo <https://e-seimas.lrs.lt/portal/legalAct/lt/TAD/TAIS.239479/asr>

⁵ Girių Spiečius: Kiek apsaugoti saugomų teritorijų miškai? https://www.giriuspiecius.lt/miskai_saugomose_teritorijose/

3. Buveinių ir rūšių apsaugos būklės blogėjimas bei rizika vertingoms gamtinėms struktūroms

Valstybės institucijų – Valstybinė saugomų teritorijų tarnyba (VSTT) – **ataskaitos rodo, kad daugelio EB (Europos Bendrijos) svarbos buveinių ir rūšių buveinių būklė Lietuvoje pastaraisiais metais ženkliai pablogėjusi**. Palankioje būklėje iš anksčiau buvusių 12 buveinių tipų liko tik 4, o blogoje būklėje esančių padaugėjo nuo 21 iki 32⁶.

- **Intensyvi miškininkystė** yra įvardinama kaip vienas didžiausių šios blogėjančios būklės kaltininkų. Intensyvūs kirtimai, dirvožemio drenažas ir plyni kirtimai grupiškai didina buveinių degradacijos ir nykimo riziką: buveinės suskaidomos, rūšių populiacijos mažėja, pažeidžiama hidrologija, nyksta seni medynai, lizdavietės ir natūralių ekosistemų vientisumas.⁷
- Pabrėžiame, kad dėl nepakankamos gamtinių buveinių apsaugos prieš Lietuvą jau yra pradėtos **ES teisės pažeidimo procedūros**⁸ (1, 2 pav.). Tai rodo Lietuvos valstybės kaltę dėl šios blogėjančios būklės - Lietuva neįvykdo savo tarptautinių ir europinių įsipareigojimų saugant gamtos paveldą.
- Ornitologai skelbia, kad **paukščių populiacija Lietuvoje sumažėjo daugiau nei 50 %** nuo 2000 m., ir miškų naikinimas yra vienas iš veiksnių, prisidedančių prie buveinių sunaikinimo⁹.

4. Nesuvaldytas miškininkystės prioritetų pasiskirstymas ir amžiaus struktūros ignoravimas

Didžioji dalis Lietuvos miškų yra priskirta ūkinės miškininkystės kategorijai (IV gr.), o tai reiškia, kad net saugomose teritorijose dideli miško plotai paskirti medienos gavybai, o ne gamtos apsaugai ar rekreacijai.

- Tokiu būdu miškai dažnai vertinami tik kaip medienos šaltinis, o ne kaip ekologinė, kraštovaizdžio, klimato ir visuomenės gerovės dalis. Toks požiūris prieštarauja ekologiškai tvarumo logikai ir visuomenės lūkesčiams.
- **Vertingų medžių senolių kirtimas - sengirės potencialo naikinimas:** Keista, kad saugomose teritorijose ir jų artimoje aplinkoje absoliučioje daugumoje sklypų planuojami būtent 100 ir daugiau metų amžiaus medžių kirtimai. Šimtamečiai medžiai staiga netampa trukdžiu. Vidutinis medžių amžius Lietuvoje yra apie **54 metai**. Pavyzdžiui, ažuolas gali gyventi tūkstančius metų. Būtina nedelsiant didinti vidutinį amžių, nes **kiekvienas medžio amžiaus tarpsnis, net ir perbrendusio ir trūnijančio, yra svarbus bioįvairovei** – jame

⁶ LRT: KAS NULĖMĖ PABLOGĖJUSIĄ BUVEINIŲ APSAUGOS BŪKLĘ

<https://vstt.lrv.lt/lt/naujienos/kas-nuleme-pablogejusia-buveiniu-apsaugos-bukle-bVw/>

⁷ VSTT: Buveinių vertinimo apibendrinimas

https://vstt.lrv.lt/public/canonical/1761806299/2864/Buveini%C5%B3%20vertinimo%20apibendrinimas_atnaujintas.pdf

⁸ LRT: EP verda aštri kova dėl buveinių atkūrimo ateities: prieš balsavimą parlamentarai sako sulaukiantys net grasinimų

<https://www.lrt.lt/naujienos/mokslas-ir-it/11/2031900/ep-verda-astri-kova-del-buveiniu-atkurimo-ateities-pries-balsavima-parlamentarai-sako-sulaukiantys-net-grasinimu>

⁹ EU CAP NETWORK: Final report of the establishment of the biodiversity impact indicator and assessment of biodiversity change

https://eu-cap-network.ec.europa.eu/publications/final-report-establishment-biodiversity-impact-indicator-and-assessment-biodiversity_en?utm_source=chatgpt.com

apsigyvena vis kitokios gyvūnų, grybų ir augalų rūšys¹⁰. Formalus kirtimo amžius yra nesuderinamas su medynų biologine branda, galinčia siekti 300–600 metų. **Griežtai ir nedviprasmiškai nepritariame bet kokiems plyniams ar išplyninantiems kirtimams sklypuose, kuriuose medynų amžius viršija 100 metų.** Tokie medynai jau yra pasiekę arba artėja prie biologinės brandos ir sudaro potencialų sengirės fondą, todėl jų kirtimas yra nesuderinamas su ilgalaikė biologinės įvairovės apsaugos politika ir tarptautiniais Lietuvos įsipareigojimais saugant natūralias buveines.

Pavyzdžiui, **paprastosios pušies** (*Pinus sylvestris*) **gamtinis amžius** gali siekti **300–400 metų**, o esant palankioms sąlygoms – net iki **500–600 metų**. Lietuvoje yra išlikusių pušų, kurių amžius viršija 200 metų, pavyzdžiui, **Martyno pušis** (apie 300 metų), **Kiauneliškio pušis** (apie 200 metų) ar **Rumšiškių miško** pušis (apie 400 metų). Švedijoje ir Suomijoje randamos pušys, sulaukiančios 700–800 metų amžiaus. Šie pavyzdžiai aiškiai rodo, kad dabartinis formalus kirtimo amžius neturi nieko bendra su realia biologine medžių branda. Kirtimai, vykdomi vos pasiekus ūkinį kirtimo amžių, sistemingai užkerta kelią sengirių struktūrų formavimuisi, negyvos medienos kaupimuisi ir su senais medynais susijusių rūšių išlikimui.

Dėl šių priežasčių bet koks plynas ar intensyvus kirtimas reikšmingai pažeistų miško ekologinį vientisumą ir sunaikintų ilgą laiką susiformavusią miško struktūrą.

5. Netinkama buveinių apsauga ir miškininkystės priemonių kontrolės trūkumai

- **Inventorizuotų buveinių apsauga:** Visos teritorijos, kurios yra **inventorizuotos** ir matomos [Geoportale.lt](https://www.geoportal.lt) (3 pav.), turi būti traktuojamos kaip **potencialiai saugomos** ir bet kokie planai kirtimams atidedami nedelsiant, siekiant išvengti neatitaisomos žalos. Pabrėžiame pokyčius, kuriuos sukelia intensyvi miškininkystė:
 - natūralių buveinių tipų ploto ir (arba) rūšių buveinių ploto sumažėjimas;
 - natūralių buveinių ar rūšių buveinių užimtų plotų suskaidymas;
 - hidrologinio režimo pokyčiai¹¹.
- **Kertinės buveinės:** Kertinės buveinės – tai brandūs, natūralūs miško lopiniai ar struktūros, kuriose gyvena retų ir saugomų rūšių organizmai. Jos formavosi per ilgą laiką ir neturi specialaus teisinio statuso pagal galiojančius Lietuvos teisės aktus, todėl šiuo metu nėra užtikrinta reali teisinė apsauga (reprezentatyvūs VMU plotai nesuteikia pakankamos apsaugos – jie neapsaugoti nuo perkėlimo). Planuojamos ūkinės veiklos kirtimai kertinėse buveinėse gali negrįžtamai sunaikinti biologinę įvairovę, todėl būtina jas išskirti, nustatyti realias apsaugos priemones ir drausti bet kokius plynius kirtimus.
- **Miškų įstatymo prieštaravimas konstitucijai:** Nors teigiama, kad kirtimai bus vykdomi pagal Miškų įstatymą, tačiau mūsų Miškų įstatymas, tarnaujantis ūkiniam naudojimui, **prieštarauja Konstitucijos** nuostatai su saiku naudoti gamtos išteklius ir draudimui žaloti gamtą. Plyni kirtimai yra akivaizdi žala (sunaikinimas). Valstybės kontrolės tarnyba VŠĮ “Girių inspekcijos” iniciatyva šiuo metu **svarsto Miškų įstatymo auditą**.
- **Kirtimų kontrolė:** Nors teigiama, kad „Vadovaujantis miško kirtimų taisyklių nuostatomis, kirtavietėse turi būti paliekami gyvi medžiai ir negyva mediena.<...> potencialūs plėšriųjų paukščių lizdiniai medžiai“. Tačiau, atsižvelgiant į tai, kad paukščių populiacijos Lietuvoje mažėja, o **riboti ištekliai apsunkina naujų lizdų paiešką ir registraciją**, negali būti

¹⁰ Sengirės fondas: Sengirių būklė Lietuvoje <https://www.sengiresfondas.lt/>

¹¹ LRT: KAS NULĖMĖ PABLOGĖJUSIĄ BUVEINIŲ APSAUGOS BŪKLĘ <https://vstt.lrv.lt/lt/naujienos/kas-nuleme-pablogejusia-buveiniu-apsaugos-bukle-bVw/>

garantuojama, kad **jautrios buveinės bus išsaugotos**. Todėl remtis tuo, kad visi vertingi elementai bus aptikti ir apsaugoti, nėra adekvatu.

Reikalavimas atšaukti kirtimų sprendinius BAST Sarios upės (LTSVE0024) artimos aplinkos miško teritorijoje

Nesutinkame su planuojamais kirtimais kvartaluose, patenkančiuose į BAST Sarios upės artimą aplinką. Teritorijoje dominuoja apie **101 metų pušų medynai**, kurie sudaro vientisą ir ekologiniu požiūriu svarbų masyvą.

- **Ekologinis poveikis:** Kiekvienas tokio amžiaus medynas yra gyvybiškai svarbus biologinei įvairovei – juose gyvena įvairios gyvūnų, grybų ir augalų rūšys, o natūraliai seni medynai atlieka ekosistemų struktūros palaikymo funkcijas. Dėl to bet koks plynas ar intensyvus kirtimas šioje vietoje sunaikintų ilgą laiką susiformavusią miško struktūrą.
-

Reikalavimas atšaukti kirtimų sprendinius BAST Žeimenos upės (LTSVE0020) ir jos artimos aplinkos miško teritorijoje

Nepritariame planuojamiems plyniams ar išplyninantiems (atvejiniams) kirtimams šiose teritorijose, nes jie pažeidžia medžių biologinės brandos principus, ilgalaikę bioįvairovės išsaugojimo strategiją ir potencialių sengirės masyvų apsaugos tikslus.

- **Konkretūs kirtimų sprendiniai, kuriems prieštaraujame:**
 - **Sengirės potencialo medynai:** Žeimenos girininkijos **245 kv. 19 sklypas (138 m.) ir 47 kv. 3 sklypas (128 m.)**.
 - **Pakrantės apsaugos zona:** **245 kv. 19 ir 235 kv. 17 sklypai** patenka į ruošiamą tvirtinti pakrantės apsaugos zoną (4, 5 pav.), o tai kelia tiesioginę žalą ir prieštarauja atsargumo principui.
 - **Artima potencialioms EB svarbos buveinėms aplinka:** **240 kv. 4 sklypas** ribojasi su potencialia **91T0 Kerpinių pušynų EB svarbos natūralia buveine**, o **1 sklypas** – su potencialia **9080 Pelkėtų lapuočių miškų EB svarbos natūralia buveine**.
-

Reikalavimas atšaukti kirtimų sprendinius PAST Labanoro girios (LTSVEB002) BAST Labanoro girios (LTMOL0010) ir jai artimos aplinkos miško teritorijose

1. Prieštaravimas dėl sengirių potencialo ir kritinių buveinių

Reiškiamo griežtą nepritarimą plynųjų ir išplyninančių kirtimų vykdymui šiose teritorijose, nes tokie kirtimai naikina esamos ir besiformuojančios sengirės fragmentus:

- **Konkretūs sengirės fragmentai:** Ypatingai nepritariame Labanoro girininkijos **138 kvartalo 7 sklypo** paskutinio atvejo kirtimui (būtų sunaikintos likusios 133 metų amžiaus pušys) ir Lakajos girininkijos **48 kvartalo 9 sklypo** išplyninimui (būtų sunaikintos 136 metų amžiaus pušys).
- **Apsaugos zonos pažeidimas: Kiauneliškio ir Girutiškio gamtinių rezervatų** ir jų apsaugos zonų išskirtinė ekologinė vertė reikalauja taikyti **išsaugojimo ir nesikišimo principą** jų artimoje aplinkoje. Remiantis gamtinių rezervatų nuostatais, **IIA miškų grupėje**, supančioje rezervatus, yra nustatytas draudimas kirsti mišką. **Reikalaujame patvirtinti, kad visi ūkinių priemonių planai šiose IIA teritorijose yra nedelsiant atšaukiami.** Taip pat reikalaujame aplink nurodytus gamtinius rezervatus ir su jais besiribojančias kertines buveines nustatyti ne mažesnę kaip 200 metrų apsaugos buferinę zoną, kurioje nebūtų vykdomi jokie miško kirtimai, įskaitant sanitarinius ir specialiuosius kirtimus. Tokia buferinė zona yra būtina siekiant išsaugoti rezervatų ekologinį stabilumą ir sudaryti sąlygas natūraliai sengirės plėtrai.
- **Griežtas prieštaravimas intervencijai (sengirės potencialo medynai):** Reiškiamo griežtą nepritarimą bet kokiai intervencijai Antaliėdės girininkijos **15 kv. 19 sklype, 33 kv. 1 sklype, 55 kv. 25 sklype, 59 kv. 21 sklype (II miškų grupė)** ir **77 kv. 6 sklype**, taip pat Januliškio girininkijos **47 kv. 8 sklype**, kuriuose auga šimtametės pušys, atliekančios esminį vaidmenį sengirės vientisumui. Dėl to **reikalaujame atsisakyti visų planuojamų kirtimų** šiuose sklypuose.

2. Kirtimai sklypuose, besiribojančiuose su kartinėmis ir/arba potencialiomis EB svarbos natūraliomis buveinėmis ir gyvenvietė

Nepritariame planuojamiems kirtimams šiuose sklypuose, kuriems buvo pritarta Aukštaitijos nacionalinio parko ir Labanoro regioninio parko direkcijos, tačiau kurie ribojasi su kartinėmis buveinėmis, Europos Bendrijos svarbos natūraliomis ar potencialiomis buveinėmis, gyvenvietėmis arba sudaro ekologiniu požiūriu svarbius vientisus miško masyvus.

- **Konkretūs kirtimų sprendiniai, kuriems prieštaraujame:**
 - **Antaliėdės girininkija: 6 kv. 21 sklypas; 15 kv. 19 sklypas; 43 kv. 8 sklypas; 55 kv. 25 sklypas; 119 kv. 10 sklypas** (ribojasi su potencialia 91D0 Pelkinių miškų EB svarbos natūralia buveine); **43 kv. 13 sklypas** (prie gyvenvietės).
 - **Januliškio girininkija: 45 kv. 3 sklypas, 194 kv. 11, 12 ir 13 sklypai** (ribojasi su potencialia 9010 Vakarų taigos EB svarbos natūralia buveine); **47 kv. 6 sklypas** (ribojasi su potencialia 91D0 Pelkinių miškų EB svarbos natūralia buveine); **196 kv. 11 sklypas** (supa 4030 Viržynų EB svarbos natūralią buveinę). Pažymime, kad buveinės **4030 Viržynai** palankios būklės išsaugojimui būtinas ne mažesnis kaip **0,6 ha plotas**, taigi šis kirtimas gali sunaikinti galimybę pasiekti apsaugos tikslus.
 - **Labanoro girininkija: 113 kv. 12 sklypas** (ribojasi su didelio ploto kertine buveine); **145 kv. 10 sklypas** (tiesiogiai ribojasi su kertine buveine) - šie miško plotai turi būti palikti natūraliai kertinių buveinių plėtrai.
 - **Lakajos girininkija: 10 kv. 1 ir 6 sklypai** (ribojasi su kertine buveine); **47 kv. 9 sklypas** (ribojasi su kertine buveine ir potencialia 91D0 Pelkinių miškų EB svarbos natūralia buveine); **48 kv. 12 sklypas** (apsuptas potencialios 9010 Vakarų taigos EB svarbos natūralios buveinės – būtina papildoma patikra vietoje); **48 kv. 9 sklypas ir 209 kv. 20 sklypas** (patenka į potencialios 9010 Vakarų taigos EB svarbos natūralios

buveinės teritorija); 65 kv. 6 ir 11 sklypai; 110 kv. 20 sklypas; 208 kv. 15 sklypas; 209 kv. 23 sklypas (ribojasi su didelio ploto potencialia 9010 Vakarų taigos EB svarbos natūralia buveine); 83 kv. 10 sklypas (ribojasi su kertine buveine); 172 kv. 11 sklypas; 182 kv. 20 sklypas; 197 kv. 11 sklypas (ribojasi su potencialia 9080 Pelkėtų lapuočių miškų EB svarbos natūralia buveine); 206 kv. 19 sklypas (ribojasi su kertine buveine, kuri yra ir potenciali 9080 Pelkėtų lapuočių miškų EB svarbos natūrali buveinė).

Reikalavimas atšaukti kirtimų sprendinius BAST Adučiškio pelkės (LTSVE0002), BAST Guntauninkų miško, (LTSVE0037) PAST Adučiškio - Guntauninkų miškų (LTSVEB008) ir joms artimos aplinkos miško teritorijose

Šiame skyriuje teikiame pastabas dėl Švenčionių girininkijoje esančių „Natura 2000“ teritorijų ir jų artimos aplinkos miško sklypų, kuriuose planuojami kirtimai yra nepriimtini. Pagal miškotvarkos projektą šiose teritorijose numatoma iškirsti **147,8 ha miško**, iš kurių **130,9 ha sudaro plynieji kirtimai**, o likusi dalis – išplyninantys (atvejiniai) kirtimai. Toks kirtimų mastas ir pobūdis yra nesuderinamas su „Natura 2000“ tinklo apsaugos tikslais, Buveinių direktyvos 92/43/EEB nuostatomis ir atsargumo principu.

Ispėjimas: Atsižvelgiant į tai, kad Lietuvai šiuo metu taikoma Europos Komisijos pažeidimo procedūra INFR(2018)2059 dėl nepakankamo EB svarbos buveinių apsaugos užtikrinimo, o Aplinkos ministerija yra įsipareigojusi **2025–2027 m. atlikti papildomą buveinių inventorizaciją ir įtraukti potencialias buveines į „Natura 2000“ tinklą**, bet kokie sprendimai naikinti ar fragmentuoti tokias teritorijas iki inventorizacijos pabaigos kelia tiesioginę teisinę riziką valstybei.

1. Sklypai, patenkantys į kertinių arba EB svarbos natūralių buveinių ribas

Šiuose sklypuose kirtimams griežtai prieštaraujame, nes jie patenka į EB svarbos natūralių buveinių ribas (inventorizuotas 2011–2015 m.¹² arba potencialias, kurios pagal ES teisę privalo būti vertinamos kaip saugotinos iki galutinio statuso patikslinimo):

- **84 kv. 11 sklypas – kertinė miško buveinė;**
- **8 kv. 3 ir 4 sklypai, 25 kv. 16 sklypas, 87 kv. 9 sklypas, 80 kv. 1 sklypas** – potenciali **91D0 Pelkinių miškų** EB svarbos natūrali buveinė;
- **38 kv. 7 sklypas** – inventorizuota **9080 Pelkėtų lapuočių miškų** EB svarbos natūrali buveinė;
- **79 kv. 10 sklypas, 143 kv. 5 sklypas** – potenciali **9050 Žolių turtingų eglynų** EB svarbos natūrali buveinė;

¹² Lietuvos Respublikos aplinkos ministerija. EB svarbos natūralių buveinių inventorizavimas, palankios apsaugos būklės kriterijų nustatymas ir monitoringo sistemos sukūrimas. <https://am.lrv.lt/lt/veiklos-sritys-1/gamtos-apsauga/saugomos-teritorijos-ir-krastovaizdis-zeldynai/igyve-ndinti-projektai/eb-svarbos-naturaliu-buveiniu-inventorizavimas-palankios-apsaugos-bukles-kriteriju-nustatymas-ir-monitoringo-sistemos-sukurimas/>

Primename, kad pagal Buveinių direktyvos 6 straipsnį bet kokia veikla, galinti pabloginti buveinių būklę, šiose teritorijose yra draudžiama, o „potencialių“ buveinių statusas negali būti naudojamas kaip pagrindas jas naikinti.

2. Sklypai, ribojantys su EB svarbos natūraliomis buveinėmis

Šių sklypų kirtimams nepritariame dėl tiesioginio neigiamo poveikio gretimų kertinių ir potencialių EB svarbos natūralių buveinių hidrologijai, mikroklimatui, rūšių apsaugos būklei ir buveinių vientisumui:

- **7 kv. 12, 14 ir 20 sklypai, 38 kv. 11 sklypas, 63 kv. 10 sklypas, 65 kv. 1 ir 4 sklypai, 71 kv. 2 ir 10 sklypai, 92 kv. 17 sklypas** – ribojasi su potencialia **9080 Pelkėtų lapuočių mišku** buveine;
- **10 kv. 9 sklypas, 27 kv. 6 sklypas, 50 kv. 3 sklypas, 63 kv. 4 sklypas** – ribojasi su potencialia **91D0 Pelkėtų mišku** EB svarbos natūralia buveine;
- **52 kv. 14 sklypas, 65 kvartalo 1 sklypas, 93 kv. 1 ir 13 sklypai** – ribojasi su potencialia **9050 Žolių turtingų eglynų** EB svarbos natūralia buveine;

Papildoma Rizika: Pažymime, kad Europos Komisija jau yra nustačiusi, jog Lietuvoje **ypač nepakankamai saugoma 9010 Vakarų taigos buveinė**, kurios apsaugos būklė įvertinta kaip nepalanki–bloga, todėl bet koks papildomas šių buveinių fragmentavimas ribojančiuose sklypuose dar labiau didina **ES teisės pažeidimo riziką**.

3. Sklypai, besiribojantys su kertinėmis miško buveinėmis

Griežtai neritariame plyniams ir atvejiniams kirtimams šiuose sklypuose, nes jie yra būtini kertinių buveinių apsaugai, jų ekologiniam stabilumui ir galimybei plėstis:

- **24 kv. 9 sklypas** – ribojasi su kertine miško buveine, kuri kartu yra potenciali **9010 Vakarų taigos** buveinė.
- **107 kv. 8 sklypas** – ribojasi su kertine buveine, kuri yra ir potenciali **9050 Žolių turtingi eglynai** Europos svarbos natūrali buveinė;
- **21 kv. 18 sklypas; 22 kv. 13 sklypas; 56 kv. 37 sklypas; 65 kv. 4 sklypas, 71 kv. 10 ir 17 sklypas; 93 kv. 1 sklypas, 102 kv. 12 sklypas; 110 kv. 2 ir 6 sklypai; 114 kv. 19 sklypas, 124 kv. 5 ir 8 sklypai.**

Kertinės miško buveinės ir jų artima aplinka privalo būti saugomos kaip vientisos ekologinės sistemos, o jų fragmentavimas prieštarauja tiek nacionaliniams, tiek ES biologinės įvairovės apsaugos tikslams.

Reikalavimas atšaukti kirtimų sprendinius PAST Gelednės miško (LTSVEB004) ir BAST Gelednės miško (LTSVE0035) teritorijose

1. Dėl aukščiau išdėstytų biologinės brandos ir ekosistemų stabilumo priežasčių, griežtai **nepritariame** bet kokiems kirtimams miško sklypuose, kuriuose medynų amžius siekia **100 metų ir daugiau**.

- **Ypatingo Dėmesio Sklypas:** Ypatingą susirūpinimą kelia Sarios girininkijos **584 kvartalo 16 sklypas**, kuriame auga **135 metų amžiaus pušys** – tai brandus, struktūriškai vertingas medynas, turintis aiškių sengirės formavimosi požymių, todėl bet koks kirtimas šioje vietoje būtų negrįžtamas ir nepagrįstas.

2. Pakrantės apsaugos zona ir jos reikšmė

Taip pat nepritariame kirtimams Sarios girininkijos 217 kvartalo 17 sklype, 227 kvartalo 2 ir 7 sklypuose, kurie patenka į ruošiamą tvirtinti pakrantės apsaugos zoną ir (ar) pakrantės apsaugos juostą (6, 7 pav.). Šių teritorijų miškai atlieka esminę **krantų stabilizavimo, paviršinių nuotekų filtravimo, hidrologinio režimo palaikymo ir mikroklimato reguliavimo funkciją**. Brandūs medynai pakrantėse mažina erozijos riziką, saugo vandens telkinius nuo taršos ir yra būtini pakrančių ekosistemų vientisumui.

- **Atsargumo principo pažeidimas:** Kirtimų vykdymas teritorijose, kurioms artimiausiu metu bus nustatyti papildomi apsaugos režimai, prieštarauja tiek atsargumo principui, tiek racionaliam teritorijų planavimui, nes sukeltų nepagrįstą žalą dar iki įsigaliojant apsaugos priemonėms.

3. Pelkinių miškų (91D0) buveinė ir jos reikšmė

- **Pažeidžiami sklypai:** Sarios girininkijos 269 kv. 13 sklypas, 278 kv. 1 ir 6 sklypai yra apsupti ir iš dalies patenka į **91D0 Pelkinių miškų EB svarbos natūralią buveinę**, kurios apsaugos būklė Lietuvoje laikoma nepalankia.
- **Hidrologinio režimo pažeidimo rizika:** Bet koks kirtimas tokiose teritorijose keičia hidrologinį režimą, kuris yra esminė šios buveinės egzistavimo sąlyga, todėl kirtimai yra nesuderinami su Buveinių direktyvos tikslais.

4. Saugumo aspektai pasienio zonose

Prieštaraujame kirtimams visuose sklypuose **262, 270, 278, 280, 284 Sarios girininkijos kvartaluose** dėl saugumo sumetimų. Nuo 2026 m. įsigalios nauji miško kirtimų ribojimai, taikomi ir tam tikrose pasienio teritorijose. Kirtimai tokiose vietovėse prieštarauja **viešojo saugumo interesams**.

Reikalavimas atšaukti kirtimų sprendinius PAST Vakarinės Aukštaitijos nacionalinio parko dalies (LTIGNB003) BAST Aukštaitijos nacionalinio parko (LTIGN0018) artimos aplinkos teritorijose

Žeimenos girininkijos **35 kvartalo 8 sklype** planuojamam plynam kirtimui nepritariame dėl aukščiau išdėstytų priežasčių.

- **Ekologinis svarbumas:** Minėtame sklype auga apie **101 metų amžiaus pušys**, kurios sudaro brandų miško masyvą ir yra svarbios ekologiniu požiūriu – jos prisideda prie kraštovaizdžio stabilumo, biologinės įvairovės palaikymo bei daro reikšmingą įtaką gretimų **Vakarinės Aukštaitijos ir Aukštaitijos nacionalinių parkų** teritorijų ekologinei būklei.
- **Poveikis vientisumui:** Tokios brandos medynų plynasis kirtimas artimoje saugomų teritorijų aplinkoje turėtų neigiamą poveikį šių teritorijų ekologiniam vientisumui ir ilgalaikiams apsaugos tikslams.

Reikalavimas atšaukti kirtimų sprendinius BAST Sirvėtos apylinkių (LTIGN0037) teritorijose

1. Sengirės potencialo naikinimo rizika

Dėl aukščiau išdėstytų biologinės brandos ir ekosistemų stabilumo priežasčių, griežtai nepritariame bet kokiems kirtimams miško sklypuose, kuriuose medynų amžius siekia **100 metų ir daugiau**:

- Nepritariame vyresnių nei 100 metų medynų kirtimui Švenčionių girininkijos **158 kvartalo 33 sklype** ir **198 kvartalo 5 sklype**. Šie medynai jau yra pasiekę arba artėja prie biologinės brandos, todėl bet koks jų plynasis ar išplyninantis kirtimas sukurtų negrįžtamą žalą ekosistemų vientisumui ir ilgalaikiai biologinei įvairovei.

2. EB svarbos natūralios buveinės ir socialinis jautrumas

Planuojami kirtimai yra nesuderinami su EB svarbos natūralių buveinių apsaugos tikslais dėl tiesioginio ribojimosi su potencialiomis buveinėmis:

- **158 kvartalo 3 sklypas** ribojasi su potencialia **9080 Pelkėtų lapuočių miškų buveine** ir potencialia **9050 Žolių turtingų eglynų EB svarbos natūralia buveine**, be to, yra prie pat **Šventos gyvenvietės**, kas kelia papildomą socialinį-ekologinį jautrumą. Atsižvelgiant į tai, kad nuo 2026 m. įsigalios nauji Miškų įstatymo pakeitimai, draudžiantys kirtimus arti gyvenviečių, reikalaujame taikyti atsargumo principą ir atšaukti visus kirtimo planus šalia Šventos gyvenvietės iki kol bus įtvirtintas naujas teisinis reguliavimas.
- **158 kvartalo 33 sklypas** ir **178 kvartalo 3 sklypas** ribojasi su potencialia **9050 Žolių turtingų eglynų EB svarbos natūralia buveine**.
- **198 kvartalo 5 sklypas** ribojasi su potencialia **91D0 Pelkinių miškų EB svarbos natūralia buveine**.

Buveinių vientisumo pažeidimo rizika: Kirtimai, vykdomi sklypuose, kurie ribojasi su šiomis buveinėmis, veikia kaip barjeras ir naikina buferinę zoną, kuri yra kritiškai svarbi buveinių

hidrologijai, mikroklimatui ir rūšių migracijai. Tokie sprendimai yra nesuderinami su Buveinių direktyvos tikslais.

Atsižvelgiant į aukščiau išvardytas grėsmes ir besikeičiančią aplinkosaugos situaciją, VŠĮ “Girių inspekcija” savanoriai reikalauja:

1. **PILNAS IR IŠSAMUS PAV VISAM PROJEKTUI:** Visam Švenčionėlių RP vidinės miškotvarkos projektui privalo būti atliktas išsamus poveikio aplinkai vertinimas (PAV), o projekto tvirtinimas iki šio vertinimo atlikimo yra neteisėtas ir turi būti nutrauktas. Visus projektus, numatančius kirtimus su galimu neigiamu poveikiu gamtai, vertinti taikant griežtą poveikio buveinėms ir rūšims analizę (PAV), prieš tvirtinant planus ar išduodant leidimus.
2. **ATŠAUKTI PLYNUOSIUS IR IŠPLYNINANČIUS KIRTINIMUS:** Griežtai reikalaujame atsisakyti visų planuojamų plynųjų ir išplyninančių (atvejinių) kirtimų nurodytuose sklypuose ir visuose kituose, kurie patenka į „Natura 2000“ tinklą, jų artimą aplinką, kertinių ir/arba inventorizuotų/potencialių EB svarbos buveinių ribas ar su jomis ribojasi, ir visuose sklypuose, kuriuose medynų amžius viršija 100 metų (dėl sengirės potencialo naikinimo).
3. **REIKALAVIMAS DĖL PATIKROS VIETOJE:** Aukštaitijos nacionalinio parko ir Labanoro regioninio parko direkcija privalo pateikti dokumentus, patvirtinančius, kad atsakingi specialistai nuvyko į vietą ir gyvai įvertino šių sklypų būklę prieš pritardami kirtimams. Jei gyvos patikros nebuvo atlikta, prašome nurodyti dokumentais pagrįstą paskutinio karto, kada teritorija buvo tikrinta, datą, ir pagrįsti būtinybę pažeisti vientisus ekologiniu požiūriu svarbius masyvus. **Būtina kviesti nepriklausomus ekologus** papildomam inventorizavimui, nes esami kartografuoti kertinių ir EB svarbos natūralių buveinių plotai neapima visų natūroje esančių kriterijus atitinkančių plotų.
4. **SKAIDRUMAS IR INFORMACIJA:** VĮ Valstybinių miškų urėdija privalo visuomenei pateikti biržių sąrašų failus Excel formatu, siekiant užtikrinti Orhuso konvencijos principus ir veiksmingą visuomenės dalyvavimą.
5. **APSAUGOS PRIORITETAS:** Saugomose teritorijose (įskaitant artimą aplinką) prioritetą teikti gamtos apsaugai, ekologiškai pusiausvyrai ir biologinei įvairovei, o ne medienos gavybai. Skatinti **visų** miškų tvarkymą, orientuotą į ekologinę miškininkystę be išplyninančių kirtimų ir buveinių apsaugą.
6. **APSAUGOS REŽIMAS PRIE GYVENVIEČIŲ:** reikalaujame **atšaukti visus kirtimus sklypuose, esančiuose šalia gyvenviečių.** Planuojami kirtimai prie gyvenviečių kelia ne tik ekologinę, bet ir didelę socialinę riziką. Atsižvelgiant į artėjančius teisės aktų pakeitimus, draudžiančius kirtimus arti gyvenamųjų vietovių, šiuo atveju būtina taikyti atsargumo principą ir kirtimus nedelsiant sustabdyti.

Priešingu atveju, kirtimų sprendimai gali būti laikomi pažeidžiančiais Buveinių direktyvos 6 straipsnį ir didinančiais Lietuvos atsakomybę pagal ES teisę.

Pagarbiai, VŠĮ “Girių inspekcija” savanoriai

PRIEDAI:

Nature protection: Commission calls on CYPRUS and LITHUANIA to complete NATURA 2000 network

The European Commission has decided to send a letter of formal notice to **Cyprus** and **Lithuania** over their failure to ensure adequate protection for indigenous habitats and species by designating nature protection areas. Under the EU nature legislation ([Council Directive 92/43/EEC](#) on Habitats and on Birds, [Directive 2009/147/EC](#)), Member States agreed to contribute to the establishment of a coherent European Natura 2000 network by designating the most appropriate sites, at national level, as Special Protection Areas (SPAs - under the Birds Directive) and by proposing adequate Sites of Community Importance (SCIs - under the Habitats Directive) to the Commission. Both countries have not provided an exhaustive list of SCIs and the proposed SCIs do not adequately cover the various habitat types and species that need protection. **Cyprus** has also not designated a sufficient number of offshore SPA sites. The Commission is now sending a letter of formal notice. The Member States now have two months to reply to the arguments raised by the Commission; otherwise, the Commission may decide to send a reasoned opinion.

1 pav. 2018 m. Europos komisijos pranešimas apie pradėtą pažeidimo procedūrą (Šaltinis: European Commission: May infringements package: key decisions, https://ec.europa.eu/commission/presscorner/detail/EN/MEMO_18_3446, žiūrėta 2025 m. spalio 6 d.).

Nature: Commission calls on LITHUANIA to ensure the respect of EU nature protection laws

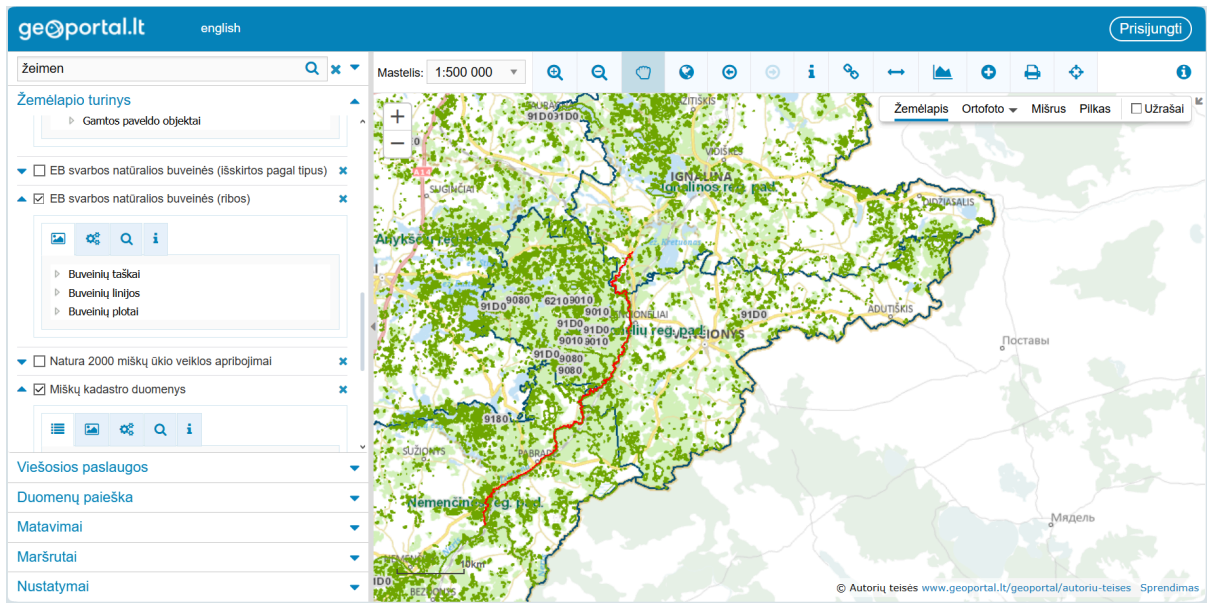
The Commission is calling on **Lithuania** to take further measures to protect and manage its Natura 2000 network, thus respecting its obligations under the Habitats Directive ([Council Directive 92/43/EEC](#)).

The [European Green Deal](#) and the [European Biodiversity Strategy](#) both indicate that it is crucial for the EU to halt biodiversity loss by protecting and restoring nature. Under the Habitats Directive, Member States are required to propose EU Sites of Community Importance (SCIs) which are then added to EU biogeographical lists. Within six years from such listing, Member States must establish conservation objectives and measures to maintain or restore the protected species and habitats to a favourable conservation status, designating the Sites as Special Areas of Conservation (SACs). These are key requirements to protect biodiversity across the EU.

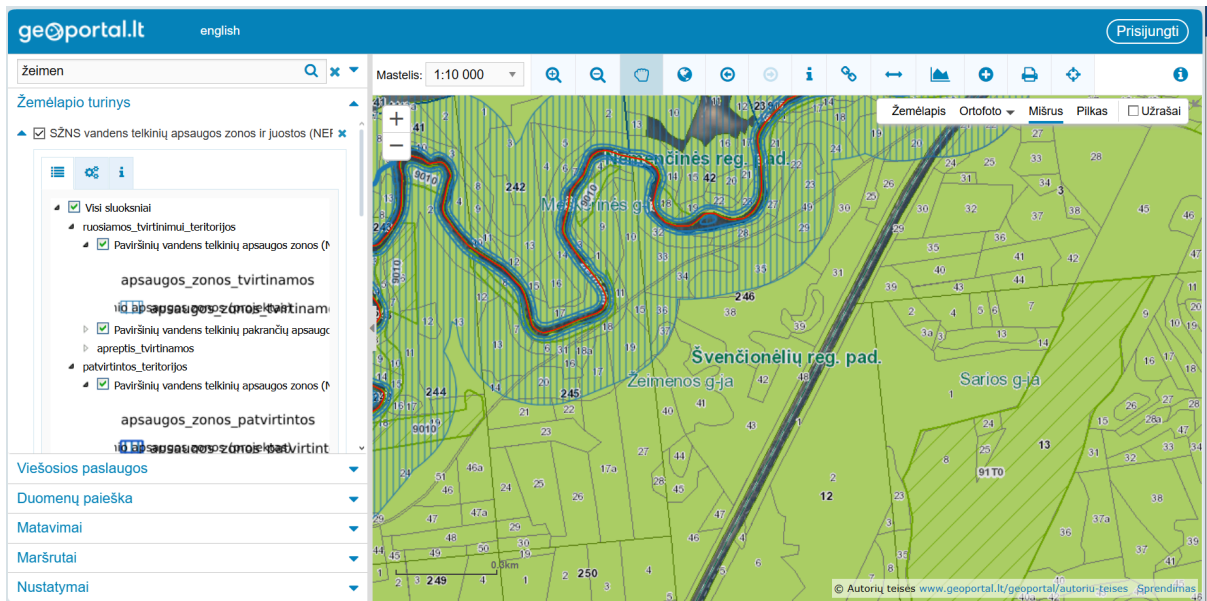
In Lithuania, the time limit for completing the necessary steps has expired for 406 Sites of Community Importance in the Boreal bio-geographical region. In addition to that, Lithuania has failed to establish sufficiently detailed and quantified site-specific conservation objectives and the necessary conservation measures for all 406 sites.

Therefore, the Commission is sending a letter of formal notice to Lithuania, which now has two months to address the shortcomings raised by the Commission. Otherwise, the Commission may decide to send a reasoned opinion.

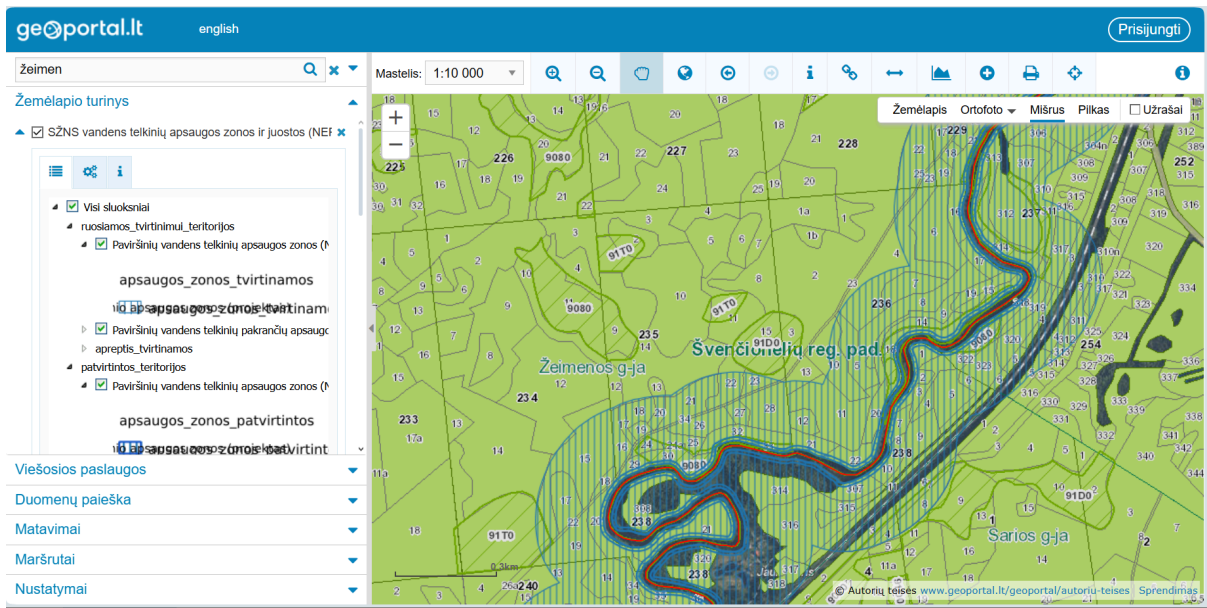
2 pav. 2021 m. Europos komisijos pranešimas apie pradėtą pažeidimo procedūrą (Šaltinis: European Commission: May infringements package: key decisions, https://ec.europa.eu/commission/presscorner/detail/en/inf_21_441, žiūrėta 2025 m. spalio 6 d.).



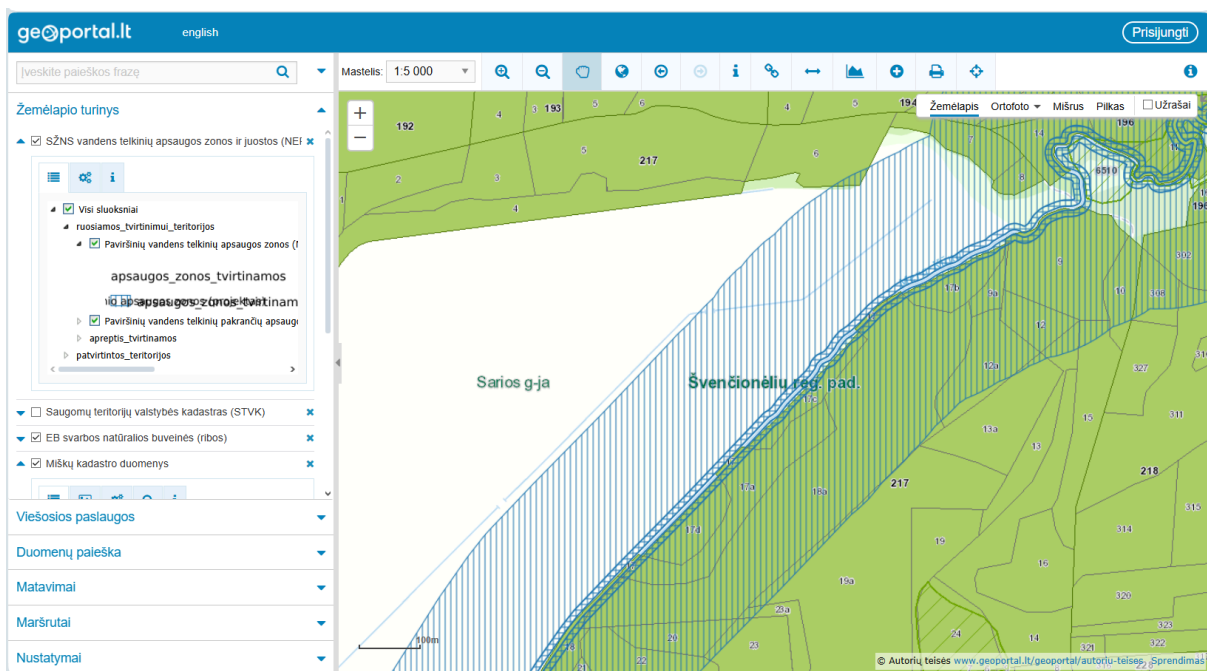
3 pav. Inventorizuotos EB svarbos buveinės Švenčionėlių RP (šaltinis - <https://www.geoportal.lt/>, žiūrėta 2025 m. gruodžio 13 d.).



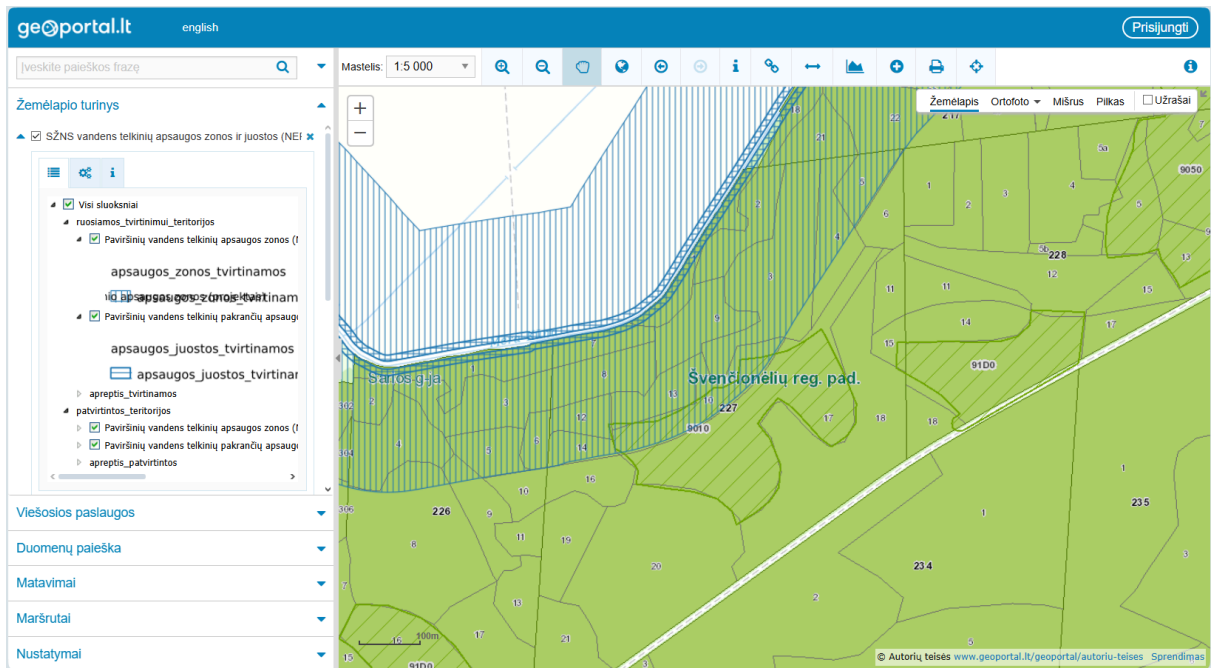
4 pav. Ruošiama tvirtinimui paviršinių vandens telkinių apsaugos zona Žeimenos girininkijos 245 kv. 19 sklype (šaltinis - <https://www.geoportal.lt/>, žiūrėta 2025 m. gruodžio 13 d.).



5 pav. Ruošiama tvirtinimui paviršinių vandens telkinių apsaugos zona Žeimenos girininkijos 235 kvartalo 17 sklype (šaltinis - <https://www.geoportal.lt/>, žiūrėta 2025 m. gruodžio 13 d.).



6 pav. Ruošiama tvirtinimui paviršinių vandens telkinių apsaugos zona Sarios girininkijos 217 kvartalo 17 sklype (šaltinis - <https://www.geoportal.lt/>, žiūrėta 2025 m. gruodžio 15 d.).



7 pav. Ruošiama tvirtinimui paviršinių vandens telkinių apsaugos zona Sarios girininkijos 227 kvartalo 7 skyje (šaltinis - <https://www.geoportal.lt/>, žiūrėta 2025 m. gruodžio 15 d.).