



Public Institution Girių inspekcija

Kodas 306625563, Didlaukio g. 42-8, LT-08330 Vilnius, tel. +37067934089, el.paštas: [giriuinspekcija@gmail.com](mailto:giriuinspekcija@gmail.com)  
LT487189900010700257

## KREIPIMASIS

2025-12-08

Vilnius

VĮ Valstybinių miškų urėdijai [info@vmu.lt](mailto:info@vmu.lt)

VĮ Valstybinių miškų urėdijos Ignalinos padaliniui [ignalina@vmu.lt](mailto:ignalina@vmu.lt)

VĮ Valstybinių miškų urėdijos Ūkinių priemonių projektavimo skyriui Linas.Juozaitis@vmu.lt

Žiniai:

Valstybinei saugomų teritorijų tarnybai [vstt@vstt.lt](mailto:vstt@vstt.lt)

Aukštaitijos saugomų teritorijų direkcijai [aukštaitija@saugoma.lt](mailto:aukštaitija@saugoma.lt)

Aukštaitijos NP ir Labanoro RP direkcijai [direkcija@aparkai.lt](mailto:direkcija@aparkai.lt)

Lietuvos Respublikos Aplinkos ministerijai [info@am.lt](mailto:info@am.lt)

Lietuvos Respublikos Seimo Aplinkos apsaugos komitetui [aak@lrs.lt](mailto:aak@lrs.lt)

LR Seimo Aplinkos apsaugos komiteto pirmininkui Linui Jonauskui Linas.Jonauskas@lrs.lt

Valstybinei miškų tarnybai [info@amvmt.lt](mailto:info@amvmt.lt)

### **PASTABOS “2025 M. VALSTYBĖS ĮMONĖS VALSTYBINIŲ MIŠKŲ URĖDIJOS PATIKĖJIMO TEISE VALDOMŲ IGNALINOS REGIONINIO PADALINIO ADMINISTRUOJAMŲ MIŠKŲ VIDINĖS MIŠKOTVARKOS PROJEKTO KEITIMUI: PLANUOJAMOS ŪKINĖS VEIKLOS ĮSTEIGTOSE IR POTENCIALIOSE EUROPOS EKOLOGINIO TINKLO „NATURA 2000“ TERITORIJOSE IR JŲ ARTIMOJE APLINKOJE 2026-2030 METŲ LAIKOTARPIUI”**

Girių inspekcija, atstovaudama bendruomenės ir gamtos interesams, kreipiasi dėl 2025 m. siūlomų vidinės miškotvarkos sprendinių, susijusių su 2026–2030 m. laikotarpiu, Ignalinos RP valstybinių miškų valdose. Remdamiesi gyventojų pranešimais, viešais duomenimis bei tarptautiniais ir nacionaliniais aplinkosaugos įsipareigojimais, norime atkreipti dėmesį į esamas grėsmes miškų ekologiniam stabilumui, buveinių apsaugai ir biologinės įvairovės išsaugojimui. Per 2023–2025 m. laikotarpį vien tik iš Ignalinos regioninio padalinio valdomų teritorijose gyventojančių nepatenkintų piliečių gavome bent 10 pranešimų dėl kirtimų vykdymo.

## **Pagrindinės problemos ir rizikos**

### **1. Plynis ir išplyninantys kirtimai kelia didelę grėsmę miškams ir buveinėms**

Didžiausią pavojų Lietuvos miškams kelia masiškai vykdomi **išplyninantys ir plynieji kirtimai**. Plynes be medžių miškuose palieka ne tik plynieji kirtimai. Vadinamieji atvejiniai arba supaprastinti atvejiniai kirtimai, kai brandūs medynai iškertami per du kartus, turi labai panašų poveikį<sup>1</sup>.

<sup>1</sup>Girių Spiečius: Kiek apsaugoti saugomų teritorijų miškai?  
[https://www.giriuspiecius.lt/miskai\\_saugomose\\_teritorijose/](https://www.giriuspiecius.lt/miskai_saugomose_teritorijose/)

- Toks miškų tvarkymo metodas yra **žalingas** tiek ekologinei pusiausvyrai, tiek buveinių vientisumui, o ypač yra nepriimtinas saugomose teritorijose, „Natura 2000“ tinklui priklausančiose, buveinių apsaugai svarbiose ir joms artimose zonose.
- Pateiktame plane matyti, kad, iš visų numatytų 915,9 ha kirtimų, 259,6 ha yra plynieji, o atvejinių – išplyninančių dar 584,8 ha. Tai akivaizdžiai demonstruoja prioritetą medienos gavybai, o ne ilgalaikiai ekosistemų apsaugai.
- Atsižvelgiant į Miško kirtimų taisyklių nuostatas, kirtavietėse turi būti paliekami gyvi medžiai ir negyva mediena, skirta biologinės įvairovės išsaugojimui. Tačiau norime atkreipti dėmesį, kad palikti **pavieniai medžiai, ypač po plynų kirtimų, dažnai neatlaiko vėjo poveikio ir yra išverčiami**, o tai neįgyvendina tikrosios biologinės įvairovės apsaugos funkcijos.

## 2. Buveinių ir rūšių apsaugos būklės blogėjimas bei rizika vertingoms gamtinėms struktūroms

Valstybės institucijų – Valstybinė saugomų teritorijų tarnyba (VSTT) – **ataskaitos rodo, kad daugelio EB (Europos Bendrijos) svarbos buveinių ir rūšių buveinių būklė Lietuvoje pastaraisiais metais ženkliai pablogėjusi**. Palankioje būklėje iš anksčiau buvusių 12 buveinių tipų liko tik 4, o blogoje būklėje esančių padaugėjo nuo 21 iki 32<sup>2</sup>.

- **Intensyvi miškininkystė** yra įvardinama kaip vienas didžiausių šios blogėjančios būklės kaltininkų. Intensyvūs kirtimai, dirvožemio drenažas ir plyni kirtimai grupiškai didina buveinių degradacijos ir nykimo riziką: buveinės suskaidomos, rūšių populiacijos mažėja, pažeidžiama hidrologija, nyksta seni medynai, lizdavietės ir natūralių ekosistemų vientisumas.<sup>3</sup>
- Pabrėžiame, kad dėl nepakankamos gamtinių buveinių apsaugos prieš Lietuvą jau yra pradėtos **ES teisės pažeidimo procedūros**<sup>4</sup> (1, 2 pav.). Tai patvirtina, jog Lietuva neįvykdo savo tarptautinių ir europinių įsipareigojimų saugant gamtos paveldą.
- Ornitologai skelbia, kad **paukščių populiacija Lietuvoje sumažėjo daugiau nei 50 %** nuo 2000 m., ir miškų naikinimas yra vienas iš veiksnių, prisidedančių prie buveinių sunaikinimo<sup>5</sup>.

## 3. Nesuvaldytas miškininkystės prioritetų pasiskirstymas ir amžiaus struktūros ignoravimas

Didžioji dalis Lietuvos miškų yra priskirta ūkinės miškininkystės kategorijai, o tai reiškia, kad net saugomose teritorijose daug miško paskirstyta medienos gavybai, o ne gamtos apsaugai ar rekreacijai.

<sup>2</sup> LRT: KAS NULĖMĖ PABLOGĖJUSIĄ BUVEINIŲ APSAUGOS BŪKLĘ

<https://vstt.lrv.lt/lt/naujienos/kas-nuleme-pablogejusia-buveiniu-apsaugos-bukle-bVw/>

<sup>3</sup> VSTT: Buveinių vertinimo apibendrinimas

[https://vstt.lrv.lt/public/canonical/1761806299/2864/Buveini%C5%B3%20vertinimo%20apibendrinimas\\_atnaujintas.pdf](https://vstt.lrv.lt/public/canonical/1761806299/2864/Buveini%C5%B3%20vertinimo%20apibendrinimas_atnaujintas.pdf)

<sup>4</sup> LRT: EP verda aštri kova dėl buveinių atkūrimo ateities: prieš balsavimą parlamentarai sako sulaukiantys net grasinimų

<https://www.lrt.lt/naujienos/mokslas-ir-it/11/2031900/ep-verda-astri-kova-del-buveiniu-atkurimo-ateities-pries-balsavima-parlamentarai-sako-sulaukiantys-net-grasinimu>

<sup>5</sup> EU CAP NETWORK: Final report of the establishment of the biodiversity impact indicator and assessment of biodiversity change

[https://eu-cap-network.ec.europa.eu/publications/final-report-establishment-biodiversity-impact-indicator-and-assessment-biodiversity\\_en?utm\\_source=chatgpt.com](https://eu-cap-network.ec.europa.eu/publications/final-report-establishment-biodiversity-impact-indicator-and-assessment-biodiversity_en?utm_source=chatgpt.com)

- Tokiu būdu miškai dažnai vertinami tik kaip medienos šaltinis, o ne kaip ekologinė, kraštovaizdžio, klimato ir visuomenės gerovės dalis. Toks požiūris prieštarauja ekologiškai tvarumo logikai ir visuomenės lūkesčiams.
- **Vertingų medžių senolių kirtimas:** Keista, kad saugomose teritorijose ir jų artimoje aplinkoje planuojami 100+ metų amžiaus medžių kirtimai, prisidengiant „šviesiamėgių augalų bioįvairovės palaikymu“. Šimtamečiai medžiai staiga netampa trukdžiu. Vidutinis medžių amžius Lietuvoje yra apie **54 metai**. Pavyzdžiui, ažuolas gali gyventi tūkstančius metų. Būtina nedelsiant didinti vidutinį amžių, nes **kiekvienas medžio amžiaus tarpsnis, net ir perbrendusio ir trūnijančio, yra svarbus bioįvairovei** – jame apsigyvena vis kitokios gyvūnų, grybų ir augalų rūšys<sup>6</sup>.

#### 4. Netinkamas planuojamos ūkinės veiklos viešinimas ir visuomenės įtraukimo stoka

- **Poveikio aplinkai vertinimas (PAV):** Labai keista, kad, pavyzdžiui, **Aukštaitijos saugomų teritorijų direkcijos** nuomone, plyni kirtimai saugomose teritorijose ir jų artimoje aplinkoje nedaro reikšmingo poveikio, todėl PAV nereikia. Toks požiūris neadekvačiai vertina grėsmes gamtai.
- **Inventorizuotų buveinių apsauga:** Pavyzdžiui, Švoginos apylinkėse esančių BAST teritorijų atveju, kirtimai bus atidėti iki 2028 metų, kol bus perinventorizuotos buveinės. Tačiau visos teritorijos, kurios yra **inventorizuotos** ir matomos [Geoportal.lt](http://Geoportal.lt) (3 pav.), turi būti traktuojamos kaip **potencialiai saugomos** ir bet kokie planai kirtimams atidedami nedelsiant, siekiant išvengti neatitaisomos žalos. Pabrėžiame pokyčius, kuriuos sukelia intensyvi miškininkystė:
  - natūralių buveinių tipų ploto ir (arba) rūšių buveinių ploto sumažėjimas;
  - natūralių buveinių ar rūšių buveinių užimtų plotų suskaidymas;
  - hidrologinio režimo pokyčiai<sup>7</sup>.
- **Miškų įstatymo konstitucingumas:** Nors teigiama, kad kirtimai bus vykdomi pagal Miškų įstatymą, tačiau mūsų Miškų įstatymas, tarnaujantis ūkiniam naudojimui, **prieštarauja Konstitucijos** nuostatai su saiku naudoti gamtos išteklius ir draudimui žaloti gamtą. Plyni kirtimai yra akivaizdi žala (sunaikinimas). Valstybės kontrolės tarnyba VŠĮ “Girių inspekcijos” iniciatyva šiuo metu **svarsto Miškų įstatymo auditą**.
- **Kirtimų kontrolė:** Nors teigiama, kad „Vadovaujantis miško kirtimų taisyklių nuostatomis, kirtavietėse turi būti paliekami gyvi medžiai ir negyva mediena.<...> potencialūs plėšriųjų paukščių lizdiniai medžiai“, norime pabrėžti, kad šiuo metu Valstybinės saugomų teritorijų tarnybos ar kitų atsakingų institucijų atstovai **neturi galimybės ieškoti naujų lizdų**, nes etatai yra sumažinti ir didelė dalis darbuotojų laiko skiriama ofisiniams darbams. Todėl remtis tuo, kad visi vertingi elementai bus aptikti ir apsaugoti, nėra adekvatu.

## Nepriimtini kirtimų sprendiniai Adučiškio pelkės, Guntauninkų miško ir Adučiškio–Guntauninkų miškų teritorijose

<sup>6</sup> Sengirės fondas: Sengirių būklė Lietuvoje <https://www.sengiresfondas.lt/>

<sup>7</sup> LRT: KAS NULĖMĖ PABLOGĖJUSIĄ BUVEINIŲ APSAUGOS BŪKLĘ <https://vstt.lrv.lt/lt/naujienos/kas-nuleme-pablogejusia-buveiniu-apsaugos-bukle-bVw/>

Analizuojant planuojamų pagrindinių miško kirtimų apimtį ir pobūdį **Adutiškio–Guntauninkų miškų biosferos poligono** ir jame esančių „Natura 2000“ teritorijų atžvilgiu, VšĮ „Girių inspekcija“ **griežtai nepitaria** siūlomiems sprendiniams dėl esminių neatitikimų atsargumo principui, saugomos teritorijos tikslams ir deklaruojamiems įsipareigojimams.

## 1. Neadekvačios kirtimų formos ir apimtis jautriose buveinėse

Projekte nurodomi kirtimai šiose saugomose teritorijose (viso **44,1 ha**) demonstruoja didelį neproporcingumą:

- **Plynieji ir išplyninantys kirtimai:** Beveik visas planuojamas kirtimų plotas – **43,5 ha** – yra **plynieji kirtimai**, o likę **0,6 ha** – **atvejiniai kirtimai (II atvejis)**, kurie taip pat veda prie išplyninimo.
- **Prieštaravimas deklaruojamoms nuostatomis:** Šis pasirinkimas **radikaliai prieštarauja** pačiame projekte ir Adutiškio–Guntauninkų biosferos poligono nuostatuose skatinamam principui: *"Skatinama pagal galimybę pagrindinius kirtimus vykdyti atrankiniais kirtimais ir formuoti įvairiaamžius mišrius su egle medynus"*. Akivaizdus prieštaravimas tarp deklaruojamos vizijos ir faktinio planavimo pagrindais kelia nepasitikėjimą dėl kitų, mažiau apibrėžtų, aplinkosaugos įsipareigojimų vykdymo.
- **Hidrologinio režimo pažeidimas:** Plynieji kirtimai **BAST „Adutiškio pelkė“ (LTSVE0002)** gretimose teritorijose, pavyzdžiui, **Tverečiaus girininkijos 145 kvartalo 22 sklype**, tiesiogiai kelia pavojų pelkės hidrologiniam režimui ir su ja susijusioms buveinėms (7110 Aktyvios aukštapelkės, 7140 Tarpinės pelkės ir liūnai). Atsižvelgiant į tai, kad Aukštaitijos saugomų teritorijų direkcija (ASTD) nepateikė **konkrečių** hidrologinio ryšio apsaugos priemonių, manome, kad plynų kirtimų leidimas yra **nepriimtinas rizikos valdymas**.

## 2. Nepasitikėjimas Geros Apsaugos Būklės (GAB) kriterijų vykdymu

Nors Planuojamos ūkinės veiklos (PŪV) reikšmingumo išvada teigia, kad reikšmingo poveikio nebus dėl įvairių GAB kriterijų užtikrinimo (paliekant 20 vnt./ha gyvų medžių, saugant didžiuosius paukščius ir kt.), aukščiau paminėtas principinis neatitikimas planuojamų kirtimų formai verčia abejoti šių nuostatų realiu įgyvendinimu:

- **Prieštaravimas praktikai:** Jei organizatorius sąmoningai ignoruoja atrankinių kirtimų pirmenybę ir renkasi 99% išplyninimą, kyla pagrįstas klausimas, ar bus užtikrintas **Aukštaitijos saugomų teritorijų direkcijos reikalavimas** palikti **20 vnt./ha** buvusio pirmojo ardo biologinei įvairovei skirtų gyvų medžių (tripirščio genio, pilkosios meletos, juodojo gandro, uralinės pelėdos GAB kriterijai).
- **Lizdavičių apsauga:** PAST „Adutiškio–Guntauninkų miškai“ saugomos rūšys (juodasis gandras, uralinė pelėda, pilkoji meleta, tripirštis genys) yra **ypač jautrios** buveinių vientisumo praradimui. PŪV išvada remiasi prielaida, kad SRIS sistemoje nėra pažymėta retų rūšių radaviečių. Tačiau, atsižvelgiant į tai, kad paukščių populiacijos Lietuvoje mažėja, o **riboti ištekliai apsunkina naujų lizdų paiešką ir registraciją**, negali būti garantuojama, kad **jautrios buveinės bus išsaugotos**.

## 3. Potencialių sengirės masyvų naikinimas ir ilgaamžių medynų kirtimas

**Griežtai nepritariame** plyniams kirtimams sklypuose, kuriuose medynų amžius **viršija 100 metų**, nes šie medynai jau yra pasiekę ar artėja prie biologinės brandos ir priklauso **potencialiam sengirės fondui**. Kirtimai šiose vietose yra nesuderinami su ilgalaikė biologinės įvairovės išsaugojimo strategija. Pavyzdžiui, **paprastosios pušies** (*Pinus sylvestris*) **gamtinis amžius** gali siekti **300–400 metų**, o esant palankioms sąlygoms – net iki **500–600 metų**. Lietuvoje yra išlikusių pušų, kurių amžius viršija 200 metų, pavyzdžiui, **Martyno pušis** (apie 300 metų), **Kiauneliškio pušis** (apie 200 metų) ar **Rumšiškių miško pušis** (apie 400 metų). Švedijoje ir Suomijoje randamos pušys, sulaukiančios 700–800 metų amžiaus.

Kirtimai, vos medžiams peržengus formalųjį kirtimo amžių, neleidžia joms pasiekti biologinės brandos, kuri yra esminė sengirė ekosistemų formavimuisi ir specializuotų rūšių, priklausomų nuo senų medžių, išlikimui.

### 3. Konkrečių sklypų atidėjimo ir atmetimo reikalavimai

Atsižvelgiant į tai, kad kirtimai numatyti jautriuose ir/arba vientisuose miško masyvuose, reikalaujame:

1. **Griežtai nepritarti** plynam kirtimui **151 kvartalo 5, 6, 12 ir 16** bei **152 kvartalo 4 sklypuose**, nes jie yra netoli **kertinės buveinės**.
2. **Griežtai nepritarti** plynam kirtimui **Tverečiaus 148 kv. 1, 7, 12 skl. ir 149 kv. 1 ir 7 sklypuose** bei **156 kv. 2, 11, 16 sklypuose**, nes tai sukurs **ištisinę plynę** didelėje kvartalo dalyje.
3. **Atidėti** kirtimus **156 kv. 17 ir 33 sklypuose**, nes jie yra per arti **91D0 Pelkinių miškų** potencialios buveinės, kol bus užtikrinta buveinės apsauga.
4. **Patikrinti** galimą **plynųjų kirtimų ploto viršijimą** saugomoje teritorijoje (sklypai ribojasi vienas su kitu) ir **palikti neliestą 157 kv. 9, 10, 15 ir 25 sklypų masyvą**, kuris yra tame pačiame vientisame plote su inventorizuota **9080 Pelkėtų lapuočių miškų** buveine, ir leisti šiai buveinei natūraliai plėstis.
5. **Atidėti** kirtimus sklypuose, esančiuose per arti pelkės (**166 k. 14 skl., 167 kv. 24 ir 25 skl.**), kol bus tiksliai nustatytos hidrologinės apsaugos priemonės.
6. **Atsisakyti** kirtimų **167 kv. 7, 8, 15, 21 sklypuose**, kurie išplynins paskutinius brandaus miško likučius kvartale.
7. **Atidėti** kirtimus **139 kv. 49 ir 51 sklypuose**, kurie išplynins gražaus masyvo, kurio dalis inventorizuota kaip pelkinės buveinės, centrą.
8. **Patikrinti** plynųjų kirtimų ploto viršijimo riziką ir **atidėti** kirtimus greta esančiuose sklypuose (**181 kv. 4, 6, 7 skl.; 182 kv. 3 ir 5 skl.; 202 kv. 53, 54 ir 55 skl.**).
9. **Atidėti** kirtimus **271 kv. 4 sklype**, kuriame inventorizuota **9080 Pelkėtų lapuočių miškų** buveinė, kol bus **nustatyti apsaugos tikslai**.
10. **Atsisakyti** plynųjų kirtimų visuose sklypuose, kurių amžius viršija 100 metų, nes tai naikina potencialius besiformuojančios sengirės fragmentus šiame biosferos poligone. (:**149 kv. 7 skl.** (102 m. eglės); **151 kv. 12 skl.** (107 m. pušys); **153 kv. 2 skl.** (109 m. pušys);, **156 kv. 33 skl.** (112 m. pušys); **160 kv. 12 skl.** (102 m. pušys); **166 kv. 10 skl.** (104 m. eglės); **166 kv. 13 skl.** (107 m. pušys).

**Apibendrinant:** Atsižvelgiant į kirtimų pobūdį, prieštaraujantį biosferos poligono nuostatomis, ir kritinį buveinių jautrumą, **reikalaujame PŪV reikšmingumo išvadą peržiūrėti** ir atlikti **pilną Poveikio aplinkai vertinimą (PAV)** šioms „Natura 2000“ ir biosferos poligono teritorijoms.

---

# Nepriimtini kirtimų sprendiniai Gražutės regioninio parko Šiaurės rytinėje dalyje ir Gražutės regioniniame parke

## 1. Gyventojų liudijimai ir tiesioginis poveikis aplinkai bei ekoturizmui (Gražutės girininkija)

Pabrėžiame vietos gyventojų, kurių sodybos statytos akcentuojant gyvenimą miške ir gamtos pažinimo pramogas, liudijimus. **Brandūs miškai** yra kritiškai svarbūs **miško terapijos** ir **paukščių stebėjimo (ornitostogų)** veiklai, kuri pritraukia užsienio klientus ir kuria darbo vietas.

- **Saugomos rūšys:** Sodybos aplinkoje stebimos saugotinos su brandžiais miškais susijusios rūšys: **tripirštis genys, baltnugaris genys, žvirblinė pelėda** ir **paprastasis taukius**, ir tai yra esminė **verslo prekinio ženklo** dalis.
- **Turizmo infrastruktūra:** Kirtimai griaua finansines investicijas – parengtus ir paženklintus **poilsio ir sportinius/pažintinius maršrutus**.
- **Turistiniai objektai:** Reikalaujame **kvartaluose nr. 173–176, 186–187, 299** nevykdyti antro atvejo kirtimų, nes per juos eina turistiniai maršrutai. **299 kvartale** taip pat yra **paminklas žuvusiems partizanams**.
- **Kirtimų ribojimas:** Prašome **neprojektuoti išplyninančių kirtimų** kvartaluose **nr. 75, 76, 86, 87, 88, 99, 100, 118**, siekiant išsaugoti natūralaus brandaus miško ir su juo susijusios biologinės įvairovės likučius.
- **Gražutės kaimo artumas ir ploto viršijimas:** Ypatingai bloga situacija prie **Gražutės kaimo**. Reikalaujame patikrinti **kvartalą nr. 100 (sklypai nr. 6, 11, 13, 16)** ir **kvartalą nr. 88 (sklypai nr 13, 14)**, ar išlaikomas pakankamas teisės aktuose reikalaujamas atstumas nuo gyvenviečių. Bet kuriuo atveju prašome nevykdyti kirtimų šio kaimo artumoje aplinkoje vietinių gyventojų prašymu.
- **Kvartale nr. 99 (sklypai nr. 6, 7)** bendras kirtimo plotas (**3,5 ha**) galimai viršija leistiną plyno kirtimo plotą regioniniame parke, prašome patikrinti.
- **Ežero artumas:** Patikrinti **kvartalo nr. 100 (sklypas nr. 16)**, ar planuojamas kirtimas bus vykdomas išlaikant reikalaujamą atstumą iki ežero.

## 2. Reikalavimas dėl EB svarbos natūralių buveinių apsaugos ir sengirių potencialo

Reikalaujame atsisakyti plynųjų kirtimų visuose sklypuose, kurių medyno amžius viršija 100 metų, nes tai naikina potencialius besiformuojančios sengirės fragmentus ir natūralų buveinių vystymąsi. Be to, būtina kviesti nepriklausomus ekologus papildomam inventorizavimui, nes esami kartografuoti kertinių ir EB svarbos natūralių buveinių plotai neapima visų natūroje esančių kriterijus atitinkančių plotų.

### A. Gražutės girininkija

- **Kritinis sengirės potencialas (129–149 m. amžiaus medynai):**

- **122 kvartalo 10, 8 sklypai ir 123 kvartalo 6 ir 2 sklypai:** Potenciali **9010 Vakarų taigos EB svarbos natūrali buveinė** (medynų amžius 147–149 m., plotas 5,7–5,8 ha).
- **Genetiniai kirtimai kvartaluose nr. 102, 104, 105:** Pušys juose sulaukusios 129–149 metų. Prašome persvarstyti jų genetinį potencialą ir galimybę palikti šias teritorijas formuotis sengirei.
- **Buveinių ir >100 metų medynų artumas:**
  - **43 kvartalo 4, 5 sklypai:** Medynų amžius 102–107 m. Išplyninimas paliks 2,5 ha plynę prie pat **kertinės buveinės** (sklypai taip pat ribojasi su potencialia **9010 Vakarų taigos EB svarbos natūralia buveine**).
  - **60 kvartalo 6 sklypas:** Medyno amžius 107 m. Ribojasi su **kertine buveine** (kuri taip pat yra potenciali **9010 Vakarų taigos EB svarbos natūrali buveinė**).
  - **38 kvartalo 1 sklypas:** Greta potencialios **91D0 Pelkinių miškų** Europos svarbos natūralios buveinės.
  - **49 kvartalo 6 sklypas:** Ribojasi su potencialia **9010 Vakarų taigos EB svarbos natūralia buveine** ir potencialia **91D0 Pelkinių miškų** Europos svarbos natūralia buveine. Prašome nevykdyti antro atvejo kirtimo.
  - **87 kvartalo 7 sklypas:** Ribojasi su potencialia **91D0 Pelkinių miškų** Europos svarbos natūralia buveine.
  - **170 kvartalo 13 sklypas:** Ribojasi su **kertine buveine** ežero pakrantėje.
  - **Kiti plotai, besiribojantys su potencialiomis buveinėmis:** 47 kvartalo 7 sklypas, 59 kvartalo 6 sklypas, 65 kvartalo 5 sklypas, 86 kvartalo 6 sklypas, 87 kvartalo 7 sklypas, 88 kvartalo 6, 4 sklypai, 108 kvartalo 39 sklypas, 120 kvartalo 4 sklypas, 126 kvartalo 21, 22 sklypai, 127 kvartalo 10 sklypas, 128 kvartalo 1 sklypas, 134 kvartalo 26 sklypas, 158 kvartalo 10, 1, 2 sklypai, 201 kvartalo 9 sklypas.

## B. Dūkšto girininkija

- **Svarbios potencialios Vakarų taigos EB svarbos natūralios buveinės:**
  - **135 kvartalo 6 sklypas:** Didelis plotas, natūralus miškas.
  - **260 kvartalo 2 sklypas:** Potenciali **9010 Vakarų taigos EB svarbos natūrali buveinė**. Vykdyti tik neišplyninantį specialųjį kirtimą.
- **Sunaikinta buveinė 91D0:**
  - **161 kvartalo 9, 10, 21, 20 sklypai:** Didelio ploto **91D0 Pelkinių miškų** Europos svarbos natūrali buveinė, jau sunaikinta atvejiniiais kirtimais. Būtina stabdyti paskutinį išplyninantį atvejį.
- **Kertinės buveinės artumas:**
  - **211 kvartalo 10, 11 sklypai:** Prašome nekirsti, sklypai yra prie **kertinės buveinės**, būtina suteikti jai galimybę plėstis.
  - **222 kvartalo 13 sklypas:** Gretima potencialiai **9080 Pelkėtų lapuočių miškų** EB svarbos natūraliai buveinei.

---

## 3. Plynų kirtimų ploto viršijimas ir vientisų masyvų fragmentacija

Plynieji kirtimai, sujungus gretimus sklypus, galimai viršija leistinus plynų kirtimų regioniniame parke plotus ir naikina vientisus masyvus.

#### A. Gražutės girininkija

- **Galimas leistino plyno kirtimo ploto viršijimas (bendri gretimi plotai):**
  - **32 kvartalo 16, 18 sklypai:** Bendrai sudėjus 6,7 ha plynas (jau iškirstas skl. 18a).
  - **36 kvartalo 1, 2, 3, 5 sklypai** 6,0 ha plynas (planuojamas išplyninti beveik visas vientisas masyvas).
  - **93 kvartalo 9, 10 sklypai:** 3,8 ha plynas
  - **99 kvartalo 3,7,6 sklypai:** viso 6,2 ha plynas
  - **100 kvartalo 6,11,13,16 sklypai:** viso 3,6 ha plynas, prie pat Gražutės kaimo pastatų
  - **168 kvartalo 10, 2 sklypai:** 4,2 ha II atvejis, **4 sklypas:** 2,2 ha atvejinis, viso 6,4 ha
  - **189 kvartalo 5, 11 sklypai:** 3,6 ha II atvejis, **5 sklypas:** 3,6 ha atvejinis, viso 7,2 ha
  - **200 kvartalo 1, 9 sklypai:** 4,4 ha plyni, **1,8 sklypai:** atvejiniai, viso 6,2 ha
  - **209 kvartalo 5 sklypas:** 1,4 ha plynas, **4, 14 sklypai:** 6,4 ha atvejinis, viso 7,8 ha
- **Plynių sujungimas:**
  - **27 kvartalo 6, 11, 12 sklypai:** Sujungs jau plynas biržes kvartaluose nr. 41 ir 36.
  - **40 kvartalo 8, 3, 7 sklypai:** Paliks 2 ha plynę vientisame masyve.
  - **41 kvartalo 3 sklypas:** Plynas iškirtimas galimai sujungs 3 kitas didžiules plynas.
  - **56 kvartalo 12 sklypas, 66 kvartalo 13, 14 sklypai, 138 kvartalo 6, 9 sklypai, 158 kvartalo 5 sklypas, 169 kvartalo 10, 12, 7 sklypai, 216 kvartalo 10, 8, 9, 3 sklypai:** Visi kirtimai praplės ir sujungs esamas plynas.
  - **168 kvartalo 4 sklypo** plynas kirtimas beveik visai išplynins kvartalą.
  - **33 kvartalo 2 sklypas:** Šliejamas prie plynos 18a sklypo biržės.

#### B. Dūkšto girininkija

- **Plynių sujungimas:**
  - **256 kvartalo 8 sklypas:** Sujungtų 2,6 ha plyne dvi kitas plynas, viena iš kurių – buvusi potenciali **9010 Vakarų taigos EB svarbos natūrali buveinė**.

#### 4. Prieštaravimas dėl galimo atstumo reikalavimų pažeidimo (Gražutės girininkija)

Reikalaujame patikrinti suplanuotus kirtimus dėl galiojančių atstumų nuo gyvenviečių ir vandens telkinių reikalavimų pažeidimo ir ekosistemos vientisumo išlaikymo.

- **Artumas gyvenvietėms:** Patikrinti plynus kirtimus nuo **Cholopovkos gyvenvietės 48 kvartalo 10 sklype**.

- **Artumas ežerams:** Būtina patikrinti planuojamų kirtimų atstumus iki **Klevinio ežero 86 kvartalo 6 sklype, Zalvo ežero 126 kvartalo 17 sklype ir Pūstoškos ežero 127 kvartale** esančių pakrančių.

## Rekomendacijos ir bendrieji reikalavimai

1. **Kirtimo būdo pakeitimas:** Kaimo apylinkėse ir vietose, kur ribojamasi su turistine infrastruktūra, taikyti **tausojančius atrankinius arba specialiuosius atvejinius kirtimus**, paliekant antro atvejo medžius, taip užtikrinant rekreacijos ir gamtosaugos tikslus.
2. **Technikos naudojimas:** Vykdam kirtimo darbus, naudoti kuo **lengvesnę miško techniką**, siekiant minimalizuoti neigiamą poveikį paklotei ir kraštovaizdžiui.
3. **Inventorizavimas:** Kviesti **nepriklausomus ekologus** papildomam inventorizavimui, siekiant nustatyti tikrąjį EB svarbos buveinių paplitimą, nes esama kartografuota informacija yra nepakankama.

---

## Prieštaravimai dėl kirtimų sprendinių Sartų regioniniame parke, Sartų apylinkėse ir Antazavės šile

### 1. Gamtinė vertė ir bendruomenės patirtis Antazavės šile

Atkreipiame dėmesį, kad **Antazavės šile**, kuris yra istoriškai ir gamtiškai svarbi teritorija, jau aktyviai veikia vietos savanorių ir bendruomenės komanda. Ši komanda turi ilgametę patirtį, įskaitant ankstesnę sėkmingą neadekvačių sanitarinių kirtimų stabdymą iki taisyklių pakeitimo į draugiškesnes gamtai, taip pat esame išsiuntę ne vieną kreipimąsi institucijoms dėl jau įvykdytų ar planuojamų kirtimų Antazavės šile. Todėl planuojama ūkinė veikla vertinama itin kritiškai ir bus atidžiai stebima.

Nors oficialiame dokumente nurodyti kirtimai yra **plynieji (11,2 ha)** ir **atvejiniai (10,5 ha)**, esminis prieštaravimas kyla dėl to, kad **visi suplanuoti kirtimai yra išimtinai plyno pobūdžio** (plynieji ir atvejinio kirtimo paskutinis atvejis), o tai kelia didelę grėsmę biologinės įvairovės išsaugojimui net ir nedideliame plote, ypač didelės gamtinės vertės medynuose.

### 2. Reikšmingas neigiamas poveikis EB Svarbos buveinių (BAST) vientisumui

Planuojami kirtimai kelia pavojų ne tik kartografuotoms buveinėms, bet ir joms gretimiems **potencialiems, inventorizuotiems plotams**, o tai prieštarauja ES ir Lietuvos gamtosaugos tikslams išsaugoti **Antazavės šile ir Sartų apylinkėse** nustatytas gamtines vertybes.

#### Kritiniai sklypai ir potencialios buveinės

- **Vakarų taiga (9010):**

- **123 kvartalo 15 sklypas** ribojasi su potencialia **9010 Vakarų taigos** EB svarbos natūralia buveine. Plyno pobūdžio kirtimai tokioje artumoje suardyty būferinę apsaugos zoną ir pakenktų **mikroklimato stabilumui**.
- **359 kvartalo 3 sklypas** taip pat ribojasi su potencialia **9010 Vakarų taigos** EB svarbos natūralia buveine.
- **Žolių turtingi eglynai (9050) ir Kertinės buveinės:**
  - **114 kvartalo 23 sklypas** yra visiškai apsuptas potencialios **9050 Žolių turtingų eglynų** EB svarbos natūralios buveinės, o **111 kvartalo 14 sklypas** jau buvo inventorizuotas ir priskirtas šiam tipui.
  - **207 kvartalo 20 ir 21 sklypai** patenka į potencialios **9050 Žolių turtingų eglynų** EB svarbos natūralios buveinės teritoriją ir tiesiogiai ribojasi su **kertine buveine**. Prašome šiuose sklypuose netaikyti plyno kirtimo, kad būtų sudarytos sąlygos **kertinės buveinės plėtrai** ir natūralios sukcesijos procesams.
- **Deficitinės buveinės (Aliuviniai miškai 91E0 ir Pelkėti lapuočių miškai 9080):**
  - **125 kvartalo 9 sklypas** ribojasi su potencialia **91E0 Aliuvinių miškų** EB svarbos natūralia buveine. Šio tipo buveinių **visiškai apsaugotų plotų trūksta** Lietuvai, siekiant įgyvendinti Europos Komisijos nustatytus **geros apsaugos būklės** tikslus.
  - Tas pats sklypas taip pat ribojasi su potencialia **9080 Pelkėtų lapuočių miškų** EB svarbos natūralia buveine. Plyno pobūdžio kirtimai šalia drėgnų buveinių kelia **didžiausią hidrologinio režimo pažeidimo riziką**.

### 3. Didelių kirtaviečių formavimas ir masyvų fragmentacija

Plynieji ir atvejiniai kirtimai, sujungiant gretimus sklypus, griauna kraštovaizdžio vientisumą, didina erozijos riziką ir sukuria ekologinius barjerus jautrioms rūšims.

- **Didelė plynė 121 kvartale:** Plynieji kirtimai **121 kvartalo 8, 9 ir 10 sklypuose** (bendras plotas **3,9 ha**) suformuos vientisą didelę kirtavietę.
- **Plynių jungimas ir kvartalo išplyninimas:** **122 kvartalo 2 sklypo** išplyninimas tiesiogiai sujungs kirtavietę su jau esančia **2a sklypo** plyne. **16 sklypo** iškirtimas prisidės prie šio fragmentavimo, faktiškai paliekant **pusę kvartalo tuščią**, kas yra visiškai nepriimtina tokios didelės gamtinės vertės miške.

**Išvada:** Prašome atšaukti visus plyno pobūdžio kirtimus (plynuosius ir atvejinio kirtimo paskutinį atvejį) tuose sklypuose, kurie ribojasi ar patenka į **potencialias, inventorizuotas ar kartografuotas EB svarbos buveines**, nes tai sukelia **reikšmingą neigiamą poveikį** BAST teritorijos vientisumui ir apsaugos būklei.

---

## Prieštaravimai dėl suplanuotų sprendinių Ažušilės ir Didžiagirio apylinkėse

Nors planuojamos ūkinės veiklos (PŪV) apimtis **Ažušilės ir Didžiagirio apylinkėse** yra nedidelė (**3,6 ha**, sudaryta iš 2,9 ha plynujų ir 0,7 ha atvejinių kirtimų), **esminis**

**prieštaravimas** kyla dėl to, kad **visi suplanuoti kirtimai yra išimtinai plyno pobūdžio** ir yra koncentruoti didelės ekologinės vertės bei buveinių formavimosi potencialą turinčiose vietovėse. Ši veikla kelia **tiesioginę grėsmę** BAST saugomoms vertybėms (9020, 9050, 9080 tipų buveinėms).

## 1. Plyno kirtimo poveikis potencialioms buveinėms ir fragmentacija

Direkcijos išvadoje konstatuojama, kad kirtimai nedarys reikšmingo poveikio, nes **nepatenka į inventorizuotas ir patvirtintas** EB svarbos natūralias buveines. Tačiau tai neapima **potencialių** galimai aukštos vertės medynų apsaugos:

- **Tverečiaus girininkijos 4 kvartalo 6 sklypo plynas kirtimas** galimai **praplės gretimą plynę**. Šis sklypas yra greta ne tik **Kertinės buveinės**, bet ir **potencialių deficitinių buveinių: 9020 Plačialapiai ir mišrūs miškai** bei **9080 Pelkėti lapuočių miškai**. Plyno kirtimo vykdymas suardys buferinį miško plotą, esminį buveinių vientisumui ir mikroklimato stabilumui užtikrinti.
- **13 kvartalo 2 sklype** suplanuotas plynas kirtimas praplės šalia esančią plynę, kuri anksčiau buvo identifikuota kaip potenciali **9020 Plačialapiai ir mišrūs miškai** EB svarbos buveinė. Plynės ploto didinimas stabdo buveinės **atkūrimo potencialą** ir ilgalaikį gamtos saugos tikslų pasiekimą.

## 2. Kirtimai potencialių buveinių šerdyje

Aukščiausią neigiamo poveikio riziką kelia kirtimai, patenkantys tiesiai į potencialių buveinių teritorijas:

- **6 kvartalo 8 sklypas visas priklauso** potencialiai **9050 Žolių turtingi eglynai** EB svarbos natūraliai buveinei. Plynas kirtimas šiame sklype tiesiogiai ir visiškai eliminuoja buveinės formavimosi potencialą.
- **6 kvartalo 9 sklypas** ribojasi su **kertine buveine** ir taip pat yra potencialios **9080 Pelkėti lapuočių miškai** bei **9050 Žolių turtingi eglynai** buveinių sandūroje. Abiejų sklypų (**8 ir 9 sklypai**) plynų kirtimų sujungimas suformuos **itin didelę ir jautrią kirtavietę**, kurios dydis bus neadekvačiai didelis atsižvelgiant į bendrą planuojamą 3,6 ha kirtimų apimtį.

**Išvada:** Prašome atšaukti visus plyno pobūdžio kirtimus (**4 kvartalo 6 sklype, 6 kvartalo 8 ir 9 sklypuose, 13 kvartalo 2 sklype**), nes jie kelia **reikšmingą neigiamą poveikį** formuojant dideles plynas ir griaunant tiesiogiai greta esančių **potencialių deficitinių EB svarbos natūralių buveinių** (ypač 9020, 9050, 9080 tipų) vientisumą bei **hidrologinį režimą**. Kirtimo būdas turi būti keičiamas į **tausojančią atrankinį**.

---

**Argumentacija nepritarimui Vakarinės Aukštaitijos nacionalinio parko dalies ir Aukštaitijos nacionalinio parko sprendiniams**

**Bendrasis pareiškimas:** Reiškiamo **argumentuotą nepritarimą** dėl VĮ Valstybinių miškų urėdijos numatytos didelės ūkinės veiklos apimties (virš **438,7 ha**), ypač **išplyninančių (plyno pobūdžio)** kirtimų dominavimo **Aukštaitijos nacionalinio parko (ANP)** teritorijoje. Reikalaujame **atšaukti** visus plyno pobūdžio kirtimus (taip pat ir atvejinius) medynuose, kurių amžius **viršija 100 metų**, bei visus kirtimus, esančius kertinėse ar potencialiose **EB svarbos buveinėse**, siekiant užtikrinti ANP ekosistemų **vientisumą** ir **palankią apsaugos būklę**.

## **1. Ypatingos apsaugos reikalavimai Ažvinčių gamtinio rezervato buferinėje zonoje**

**Ažvinčių (Gervėčių sengirės) gamtinio rezervato** ir jo apsaugos zonos išskirtinė vertė reikalauja taikyti **išsaugojimo ir nesikišimo** principą artimoje aplinkoje:

- **Teisinis režimas:** Remiantis **Ažvinčių Botaninio-Zoologinio Draustinio** nuostatais, **IIA miškų grupėje**, supančioje rezervatą yra nustatytas draudimas kirsti mišką. Prašome patvirtinti, kad visi ūkinių priemonių planai šioje draustinio dalyje yra **nedelsiant atšaukiami**.
- **Apsaugos buferinės juostos poreikis:** Reikalaujame, kad aplink **Ažvinčių (Gervėčių sengirės) gamtinį rezervatą** ir jo kertines buveines būtų nustatyta **ne mažesnė kaip 200 metrų apsaugos buferinė zona**, kurioje nebūtų vykdomi **jokie miško kirtimai** (įskaitant ir sanitarinius/specialiuosius).
- **Poveikis sengirės vientisumui:** Reiškiamo **nepritarimą** bet kokiai intervencijai **270 kvartalo 17 sklype**, kuriame auga šimtametės pušys. Prašome pateikti **išsamų teisinį pagrindimą**, koks **specialusis kirtimas** gali būti taikomas **šimtametėms pušims** šalia sengirės, ir reikalaujame jo atsisakyti.
- **Kumuliacinis fragmentavimas:** Prieštaruojame plyno pobūdžio kirtimams (plyniesiems, atvejiniams) **274 kvartalo 24 sklype** bei **281 kvartalo 9, 10 ir 16 sklypuose** (medynų amžius 106–122 metai). Šie kirtimai griauna visai šalia esančios sengirės **kraštovaizdžio vientisumą** ir **neleidžia jai natūraliai plėstis**. Taip pat **reikalaujame atšaukti kirtimus 281 kvartalo 21, 24 ir 31 sklypuose**, kuriuose auga 117 metų amžiaus medžiai, nes jie prisidės prie jau esamos plynės didinimo ir **rezervato buferio vientisumo pažeidimo**.

## **2. Reikšmingas neigiamas poveikis potencialioms 9010 Vakarų taigos EB svarbos natūralioms ir kertinėms buveinėms**

Pastebėjome nemažai perbrendusių medynų, pasižymičių **9010 Vakarų taigos EB** svarbos buveinės formavimosi potencialu. Šios buveinės, esančios brandžioje stadijoje, yra itin jautrios kirtimams.

- **Minčiagirės girininkijoje:** Reiškiamo nepritarimą plyno pobūdžio kirtimams šiuose sklypuose, esančiuose potencialių **9010 Vakarų taigos EB** svarbos natūralių buveinių ribose: **162 kvartalo 2 sklype; 173 kvartalo 13, 15 sklypuose.; 174 kvartalo 17, 18, 20 sklypuose; 187 kvartalo 7, 8 sklypuose.**

- **Daugėlišio girininkijoje:** Reikalaujame **nedaryti paskutinio atvejinio kirtimo 352 kvartalo 18 ir 19 sklypuose** (viso 4,9 ha). Šiuose sklypuose, kuriuose auga **147 metų amžiaus pušys**, yra **kertinė buveinė** ir potenciali **9010 Vakarų taigos** EB svarbos natūrali buveinė (apimanti beveik visą abiejų sklypų plotą). Plyno pobūdžio kirtimas šioje vietoje kategoriškai **nepriimtinas**. Taip pat nepritariame kirtimams **357 kvartalo 12 ir 13 sklypuose, 358 kvartalo 17 sklype, 365 kvartalo 3 sklype ir ypatingai nepritariame 362 kvartalo 6 sklype** (medyno amžius **167 metai**), kuriuose yra potencialios **9010 Vakarų taigos** EB svarbos natūralios buveinės (apimančios beveik visą sklypų plotą).
- **Vaišniūnų girininkijoje:**
  - Prieštaraujame supaprastinto išplyninančio kirtimo (atvejinio paskutinio atvejo) taikymui visame masyve, apimančiame virš 10 kvartalų, ir kuriame medyno amžius siekia **137 metus**. Prieštaraujame visiems kirtimams Vakarų taigos potencialą turinčiuose sklypuose: **79 kvartalo 10, 11, 14; 90 kvartalo 3, 9; 92 kvartalo 1, 2, 6; 93 kvartalo 1, 8.; 97 kvartalo 2, 3, 4, 5, 7, 9, 10; 98 kvartalo 3, 4 sklypuose**, kurie visi yra vienos **potencialios 9010 Vakarų taigos** EB svarbos natūralios buveinės dalis.
  - **Perbrendusių senolių kirtimas:** Prieštaraujame plynam iškirtimui sklypuose su **ypatingai senais ir vertingais ekosistemai medynais 109 kvartalo 4 sklype (157 metų) ir 112 kvartalo 4 sklype (127 metų)**. Šie medynai turi būti priskiriami **neliečiamoms sengirės formavimosi plotams**.
  - **Specialiųjų kirtimų pagrindimas:** Prašome pateikti **tikslią specialiojo kirtimo rūšį ir tikslus 77 kvartalo 24 sklype (117 m., II gr., 2,6 ha) ir 96 kvartalo 9, 10, 11 sklypuose**. Jei kirtimai skirti „apšvietimo gerinimui“, jie turi būti atšaukti, nes plyno pobūdžio intervencijos brandžioje Taigoje sukelia **destruktyvų poveikį** buveinės apsaugos būklei.

### 3. Prieštaravimai dėl kitų EB svarbos ir jautrių buveinių

- **Pelkėti lapuočių miškai (9080):** Prieštaraujame plyno kirtimo vykdymui **159 kvartalo 1 sklype, 381 kvartalo 7 sklype**, kurie yra potencialios **9080 Pelkėtų lapuočių miškų** buveinės. Plyno pobūdžio kirtimai kelia **neatmetamą hidrologinio režimo suardymo riziką**.
- **Kerpiniai pušynai (91T0):** Prieštaraujame medynų iškirtimui **295 kvartalo 4 sklype (139 metų) ir 196 kvartalo 20 sklype (127 metų)**, nes tai yra potencialios **91T0 Kerpinių pušynų** buveinės su šimtamečiais medžiais.
- **Žolių turtingi eglynai (9050):** Prieštaraujame kirtimui **63 kvartalo 19 sklype**, kuris patenka į potencialią **9050 Žolių turtingi eglynai** buveinę.
- **Vandens apsaugos zonos:** Reikalaujame paaiškinti, ar **1 kvartalo 20 sklype** (Vaišniūnų girininkija), esančiame **prie pat ežero**, numatytas **išplyninantis (atvejinio kirtimo paskutinis atvejis)** kirtimas atitinka **Paviršinių vandens telkinių apsaugos juostų ir kraštovaizdžio formavimo** reikalavimus.

### REIKALAVIMAS:

Vadovaujantis Lietuvos Respublikos Saugomų teritorijų įstatymo ir Buveinių direktyvos (Natura 2000) nuostatomis, reikalaujame atšaukti visus plyno pobūdžio planus kirtimams (plynuosius ir išplyninančius atvejinius) visuose aukščiau išvardintuose sklypuose, ypač tuose, kuriuose medynų amžius viršija 100 metų ir kurie yra potencialių EB svarbos buveinių, kertinių buveinių ar rezervato buferinės zonos dalis. Šie kirtimai kelia reikšmingą neigiamą poveikį Aukštaitijos nacionalinio parko vertybėms.

---

## Prieštaravimai planuojamiems kirtimams Drūkšių ežero apylinkėse

Prieštaraujame plyno pobūdžio kirtimų vykdymui **Dūkšto girininkijoje**, nes suplanuota ūkinė veikla kelia tiesioginę grėsmę **potencialių EB svarbos natūralių buveinių** vientisumui ir išsaugojimo tikslams. Reiškiame nepritarimą **40 kvartalo 11 ir 12 sklypų** (viso 0,5 ha) plynam kirtimui, nes jie patenka į potencialią **9010 Vakarų taigos** bei **91E0 Aliuvinių miškų** ir **9080 Pelkėtų lapuočių miškų** sankirtą, o **Aliuviniai miškai** yra viena labiausiai Lietuvoje deficitinių buveinių. Taip pat nesutinkame su kirtimais, numatytais sklypuose, kurios jau buvo inventorizuotos kaip **9050 Žolių turtingi eglynai** (pvz., **978 kv. 34; 282 kv. 6, 7, 8, 10, 37, 27 sklypai**), **9080 Pelkėti lapuočių miškai** (**286 kv. 21, 22 sklypai**) ir **91D0 Pelkiniai miškai** (**332 kv. 3 sklypas**), tik jiems nebuvo patvirtinti apsaugos tikslai. Reikalaujame atšaukti visus plyno pobūdžio kirtimus vietovėse, kuriose yra potencialios EB svarbos natūralios buveinės.

---

## Pastabos dėl Švoginos apylinkių miškotvarkos sprendinių

Planuojami miško kirtimai Švoginos apylinkių teritorijoje (Minčiagirės g-jos 278 kv. 26, 32, 33; 280 kv. 28, 29; 281 kvartalo 9, 10, 16, 21, 24 sklypai bei Daugėlišio g-jos 109 kv. 23 sklypas) kelia **fundamentalų nepritarimą** dėl ekologinės vertės, teritorijų jautrumo ir neatitikimo atsargumo principui.

### Konkrečios ekologinės ir teisinės rizikos:

1. **Potencialios „Natura 2000“ buveinės ir atsargumo principo pažeidimas.** Pagal Aukštaitijos nacionalinio parko ir Labanoro regioninio parko direkcijos vertinimą, dalis šių sklypų (Minčiagirės 278 kv. 26, 32, 33) patenka į inventorizuotas, **potencialias Europos Bendrijos (EB) svarbos buveines**. Nors apsaugos tikslai gali būti nepatvirtinti, **atsargumo principas**, įtvirtintas ES aplinkosaugos teisėje, reikalauja, kad bet kokia ūkinė veikla, galinti sukelti negrįžtamą žalą, būtų **nedelsiant sustabdyta**. Planuojami kirtimai šioje zonoje yra **tiesiogiai nesuderinami** su ilgalaikiu buveinių išsaugojimu.
2. **Vandens telkinių apsaugos zonų pažeidžiamumas.** Kiti sklypai (Minčiagirės 280 kv. 28, 29 ir Daugėlišio 23 kv.) yra **vandens telkinio apsaugos zonoje**. Plynieji ar išplyninantys kirtimai tokiose teritorijose kelia **neatidėliotiną grėsmę hidrologiniam režimui**, didina

dirvožemio erozijos riziką ir skatina maistinių medžiagų patekimą į vandens telkinius, taip prisidedami prie **eutrofikacijos**.

3. **Pelkių ir šlapžemių degradacijos pavojus.** Pelkės ir šlapžemės, esančios minėtose apylinkėse, atlieka **gyvybiškai svarbią ekosistemų funkciją**: palaiko kritinę biologinę įvairovę (įskaitant nykstančias rūšis), stabilizuoja vietinį hidrologinį režimą ir yra nepakeičiama klimato kaitos švelninimo dalis (anglies saugyklos). Plynieji kirtimai šiose jautriose buveinėse gali sukelti **negrįžtamą ir ilgalaikę degradaciją**.
4. **Brandžių miškų vientisumo naikinimas.** Planuojami **plynieji kirtimai 281 kvartalo 9, 10, 16, 21, 24 sklypuose** (viso **6,3 ha**) ypač kelia susirūpinimą dėl didelio poveikio vientisumui. Po šių kirtimų visa biržė liktų **beveik be brandaus miško**, paliekant tik jaunuolynus ir plynus kirtimus. Tai neigiamai paveiks didelius plotus naudojančias rūšis ir miško ekosistemų atsparumą.

## Reikalavimas

Atsižvelgiant į aukščiau išdėstytas teisinio ir ekologinio pobūdžio rizikas, **reikalaujame atsisakyti** bet kokių pagrindinių (plynų, atvejinių) kirtimų **visuose Minčiagirės girininkijos 278 kvartalo 26, 32, 33; 280 kvartalo 28, 29; 281 kvartalo 9, 10, 16, 21, 24 bei Daugėlišio girininkijos 109 kvartalo 23 sklypuose**. Kirtimai šiose zonose turi būti **atidėti neribotam laikui**, kol bus atlikta detali ir nepriklausoma teritorijų inventorizacija, nustatyti apsaugos tikslai ir atliktas **griežtas poveikio aplinkai vertinimas (PAV)**.

---

## Siūloma pozicija

Atsižvelgiant į aukščiau išvardytas grėsmes ir besikeičiančią aplinkosaugos situaciją, VŠĮ "Girių inspekcija" savanoriai prašo:

1. **Patikrinti visas pastabose paminėtas teritorijas ir iš naujo apsvarstyti kirtimų jose reikalingumą.**
2. **Nedelsiant atsisakyti** masinių plynų ir išplyninančių kirtimų valstybiniuose miškuose, ypač ten, kur teritorijos yra „Natura 2000“ tinkle, jų artimoje aplinkoje ir **inventorizuotose EB svarbos buveinėse**, kurioms dar nebuvo suteikti apsaugos tikslai.
3. **Visus projektus**, numatančius kirtimus su galimu neigiamu poveikiu gamtai, **vertinti taikant griežtą poveikio buveinėms ir rūšims analizę (PAV)**, prieš tvirtinant planus ar išduodant leidimus.
4. **Saugomose teritorijose prioritetą suteikti gamtai, ekologiškai pusiausvyrai ir biologinei įvairovei**, o ne medienos gavybai; skatinti miškų tvarkymą, orientuotą į **ekologinę miškininkystę** (pvz., atrankinius kirtimus, kaip ir pateikta projekte kaip skatinamas kirtimų būdas biosferos poligonuose) ir buveinių apsaugą.
5. **Užtikrinti viešą informavimą ir visuomenės dalyvavimą** sprendimų priėmimo – pagal Orhuso konvencijos principus.

## **PRIEDAI:**

### **Nature protection: Commission calls on CYPRUS and LITHUANIA to complete NATURA 2000 network**

The European Commission has decided to send a letter of formal notice to **Cyprus** and **Lithuania** over their failure to ensure adequate protection for indigenous habitats and species by designating nature protection areas. Under the EU nature legislation ([Council Directive 92/43/EEC](#) on Habitats and on Birds, [Directive 2009/147/EC](#)), Member States agreed to contribute to the establishment of a coherent European Natura 2000 network by designating the most appropriate sites, at national level, as Special Protection Areas (SPAs - under the Birds Directive) and by proposing adequate Sites of Community Importance (SCIs - under the Habitats Directive) to the Commission. Both countries have not provided an exhaustive list of SCIs and the proposed SCIs do not adequately cover the various habitat types and species that need protection. **Cyprus** has also not designated a sufficient number of offshore SPA sites. The Commission is now sending a letter of formal notice. The Member States now have two months to reply to the arguments raised by the Commission; otherwise, the Commission may decide to send a reasoned opinion.

**1 pav. 2018 m. Europos komisijos pranešimas apie pradėtą pažeidimo procedūrą (Šaltinis: European Commission: May infringements package: key decisions, [https://ec.europa.eu/commission/presscorner/detail/EN/MEMO\\_18\\_3446](https://ec.europa.eu/commission/presscorner/detail/EN/MEMO_18_3446), žiūrėta 2025 m. spalio 6 d.).**

## **Nature: Commission calls on LITHUANIA to ensure the respect of EU nature protection laws**

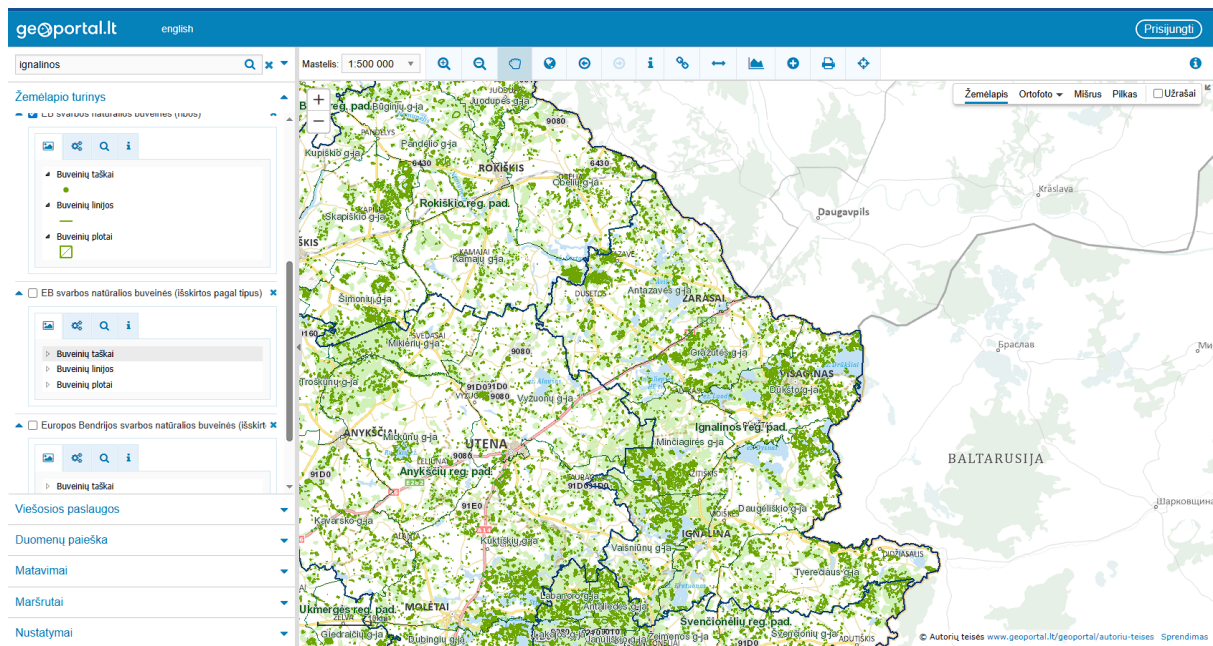
The Commission is calling on **Lithuania** to take further measures to protect and manage its Natura 2000 network, thus respecting its obligations under the Habitats Directive (Council Directive 92/43/EEC).

The [European Green Deal](#) and the [European Biodiversity Strategy](#) both indicate that it is crucial for the EU to halt biodiversity loss by protecting and restoring nature. Under the Habitats Directive, Member States are required to propose EU Sites of Community Importance (SCIs) which are then added to EU biogeographical lists. Within six years from such listing, Member States must establish conservation objectives and measures to maintain or restore the protected species and habitats to a favourable conservation status, designating the Sites as Special Areas of Conservation (SACs). These are key requirements to protect biodiversity across the EU.

In Lithuania, the time limit for completing the necessary steps has expired for 406 Sites of Community Importance in the Boreal bio-geographical region. In addition to that, Lithuania has failed to establish sufficiently detailed and quantified site-specific conservation objectives and the necessary conservation measures for all 406 sites.

Therefore, the Commission is sending a letter of formal notice to Lithuania, which now has two months to address the shortcomings raised by the Commission. Otherwise, the Commission may decide to send a reasoned opinion.

**2 pav. 2021 m. Europos komisijos pranešimas apie pradėtą pažeidimo procedūrą (Šaltinis: European Commission: May infringements package: key decisions, [https://ec.europa.eu/commission/presscorner/detail/en/inf\\_21\\_441](https://ec.europa.eu/commission/presscorner/detail/en/inf_21_441), žiūrėta 2025 m. spalio 6 d.).**



3 pav. Inventorizuotos EB svarbos buveinės Ignalinos RP (šaltinis - <https://www.geoportal.lt/>, žiūrėta 2025 m. gruodžio 7 d.)