



VŠĮ „Girių inspekcija“

Taikus judėjimas už gyvosios gamtos išsaugojimą

Juridinio asmens kodas 306625563 | Didlaukio g. 42-8, LT-08330 Vilnius | tel. +370 679 34089 | giriuinspekcija@gmail.com

A. s. LT487189900010700257

KREIPIMASIS

2026 m. gegužės 22 d.

Vilnius

Adresatai:

Lietuvos Respublikos aplinkos ministerijai
Valstybinei saugomų teritorijų tarnybai prie Aplinkos ministerijos
Valstybinei miškų tarnybai
Aplinkos apsaugos departamentui prie Aplinkos ministerijos
VĮ Valstybinių miškų urėdijai

Kopija:

Lietuvos Respublikos Seimo Aplinkos apsaugos komitetui

DĖL LAIKINŲ APSAUGOS PRIEMONIŲ DIDŽIAUSIOS RIZIKOS BUVEINIŲ PLOTUOSE, KERTINIŲ MIŠKO BUVEINIŲ IR EUROPOS BENDRIJOS SVARBOS BUVEINIŲ APSAUGOS AUDITO

Kreipimosi santrauka

VŠĮ „Girių inspekcija“ prašo nedelsiant taikyti laikinas apsaugos priemones didžiausios rizikos plotuose, kuriuose kirtimai persidengia arba gali persidengti su Europos Bendrijos svarbos buveinėmis, kartinėmis ir potencialiomis kartinėmis miško buveinėmis, „Natura 2000“ teritorijomis ir saugomų rūšių buveinėmis. Prašymas grindžiamas VSTT pateiktais duomenimis apie blogą miškų buveinių būklę, konkrečiais Raigardo slėnio, Ignalinos, Švenčionėlių, Balžio g. / Antavilių ir kitais atvejais, taip pat atsargumo, prevencijos ir Buveinių direktyvos 6 straipsnio logika. Iki oficialaus audito ir teisės aktų pakeitimų pabaigos valstybė turi užtikrinti, kad gamtiškai vertingos buveinės nebūtų sunaikintos dėl formalių apsaugos spragų.

I. Kreipimosi esmė ir skubos pagrindas

VŠĮ „Girių inspekcija“ kreipiasi dėl sisteminės buveinių apsaugos spragos. Valstybinės saugomų teritorijų tarnybos pateikti duomenys rodo kritinę miškų buveinių būklę, o mūsų fiksuoti Raigardo slėnio, Ignalinos, Švenčionėlių, Balžio g. / Antavilių ir kiti atvejai rodo, kad ūkinė veikla jau vykdoma arba planuojama teritorijose, kuriose yra EB svarbos buveinių, KMB / PKMB, „Natura 2000“ ar saugomų rūšių apsaugos interesų.

Tai rodo realią riziką, kad gamtiniu požiūriu vertingos buveinės Lietuvoje yra kertamos, jų būklė bloginama arba jos planuojamos kirsti dar iki tol, kol jų apsauga bus aiškiai ir veiksmingai užtikrinta. Todėl šiame kreipimesi prašome ne vien įvertinti atskirus atvejus, bet ir pradėti sisteminių leidimų, miškotvarkos sprendinių, EB buveinių, KMB / PKMB, „Natura 2000“ ir saugomų rūšių duomenų audito procesą.

Prašomas laikinas kirtimų sustabdymas turėtų galioti bent iki tol, kol bus atliktas oficialus minėtų teritorijų ir kirtimų leidimų / miškotvarkos sprendinių persidengimo auditas, taip pat kol bus

pakeistas Miškų įstatymas, Miško kirtimų taisyklės ir kiti susiję teisės aktai taip, kad didelės gamtinės vertės teritorijose būtų užtikrinta reali, o ne tik formali apsauga.

Valstybiniuose miškuose prašome Aplinkos ministerijos, kaip valstybės įmonės Valstybinių miškų urėdijos savininko teises ir pareigas įgyvendinančios institucijos, pagal kompetenciją priimti sprendimus ir taikyti savininko teisių įgyvendinimo, strateginio valdymo, privalomųjų darbų normų ir kitus teisėtus instrumentus, kad VĮ Valstybinių miškų urėdija laikinai nevykdytų kirtimų didžiausios rizikos plotuose, kol bus atliktas buveinių ir kirtimų leidimų / miškotvarkos sprendinių auditas bei priimti būtini teisės aktų pakeitimai.

Pažymime, kad laikino kirtimų sustabdymo poreikis jau keltas ir instituciniu lygmeniu. 2026 m. balandžio 29 d. Seimo Aplinkos apsaugos komiteto klausymuose, VSTT pristatant papildomą informaciją apie buveinių būklę, buvo akcentuota laikinos apsaugos ir kirtimų stabdymo būtinybė, kol nėra išspręstos apsaugos tikslų, buveinių patikros ir „Natura 2000“ įsipareigojimų problemos [1].

Trumpa rizikos situacijų suvestinė

Atvejis / duomenų grupė	Ką rodo	Kodėl svarbu
VSTT 2019-2024 m. EB buveinių vertinimas	Iš 13 miškų buveinių tipų tik 1 įvertintas kaip palankios būklės; 9 - blogos būklės; miškų ūkio praktikos nurodomos kaip reikšmingos grėsmės.	Rodo, kad problema nėra lokali - reikalinga prevencinė, nacionalinio lygmens reakcija.
Raigardo slėnis	Kirtimai ir leidimai persidengė su „Natura 2000“, EB buveinių ir KMB duomenimis; institucijos pažeidimų nenustatė.	Parodo sisteminę spragą: gamtinė vertė gali būti akivaizdi, bet teisinė apsauga neveikti.
KMB / PKMB sistema	Didelė dalis apsaugos priklauso nuo savanoriškų, FSC, reprezentatyvių plotų ar vidinių valdytojų sprendimų.	Savanoriška apsauga negali pakeisti teisiškai privalomo režimo, ypač valstybiniuose miškuose.
Ignalinos ir Švenčionėlių RP projektai	Kirtimai projektuojami „Natura 2000“ teritorijose, artimoje aplinkoje, KMB ir 9010* Vakarų taigos buveinių plotuose.	Rodo, kad spraga kartojasi planavimo procese, todėl būtinas leidimų ir miškotvarkos sprendinių auditas.
Balžio g. / Antavilių teritorija	Brandus miško masyvas, galimi EB buveinių požymiai, miško žemės pavertimo kitomis naudmenomis rizika.	Patikra natūroje turi vykti prieš priimant sprendinius, o ne po to, kai miško praradimas tampa faktu.

II. Teisinis ir gamtosauginis pagrindas

Europos Sąjungos teisėje aplinkos politika grindžiama atsargumo principu, prevencinių veiksnių principu, žalos šaltinyje atitaisymo principu ir principu „teršėjas moka“ [4]. Šių principų esmė - esant galimos reikšmingos žalos aplinkai rizikai ir nepakankamam moksliniam tikrumui, sprendimai turi būti priimami taip, kad būtų išvengta negrįžtamos žalos, o ne laukiama, kol žala bus įrodyta po fakto.

Buveinių direktyvos 6 straipsnio logika reikalauja, kad „Natura 2000“ teritorijų apsauga nebūtų vien teritorijos pažymėjimas žemėlapyje. Valstybė turi užtikrinti, kad nebūtų bloginama buveinių ir rūšių būklė, o planai ar projektai, galintys reikšmingai paveikti teritorijas, būtų tinkamai įvertinti prieš juos įgyvendinant. Todėl tais atvejais, kai kirtimų sprendiniai persidengia su EB svarbos buveinėmis, KMB / PKMB, saugomų rūšių buveinėmis ar „Natura 2000“ apsaugos interesais, turi būti taikomas ne vien dokumentinis / kartografinis leidimų modelis, o realus poveikio buveinėms patikrinimas natūroje [19].

Nacionaliniu lygmeniu atsargumo principo turinys taip pat aptariamas Aplinkos ministerijos pateiktame derinimo atsakyme, kuriame nurodoma, kad esant galimos žalos aplinkai, visuomenei ar

žmonių sveikatai tikimybei ir nepakankamam moksliniam tikrumui, prioritetas turi būti teikiamas aplinkos, visuomenės ar žmonių sveikatos apsaugai ir prevencinėms, proporcingoms bei moksliniais duomenimis pagrįstoms rizikos valdymo priemonėms [5].

Todėl, kol nėra patikrinta, ar vykdoma arba planuojama ūkinė veikla nepažeis EB svarbos buveinių, KMB, saugomų rūšių buveinių ir „Natura 2000“ apsaugos tikslų, sprendimai turi būti priimami biologinės įvairovės apsaugos naudai.

III. Buveinių būklės duomenys rodo skubos poreikį

Valstybinės saugomų teritorijų tarnybos pateikti 2019-2024 m. Europos Bendrijos svarbos buveinių vertinimo duomenys rodo kritinę miškų buveinių padėtį: iš 13 miškų buveinių tipų tik 1 įvertintas kaip palankios būklės, 2 - nepalankios, 9 - blogos, 1 - nežinomos būklės, o miškų ūkio praktikos nurodomos kaip reikšmingiausios grėsmės miškų buveinėms [2].

Tame pačiame pristatyme pažymėta, kad buveinių plotai ypač mažėja ne „Natura 2000“ teritorijose, o buveinių būklė žinoma tik „Natura 2000“ tinkle. Tai reiškia, kad už tinklo ribų esančios inventorizuotos buveinės ir kiti vertingi plotai gali būti dar labiau pažeidžiami dėl duomenų, apsaugos tikslų ir realios kontrolės trūkumo.

Lietuvai jau taikomos Europos Sąjungos teisės pažeidimo procedūros dėl „Natura 2000“ tinklo nepakankamumo ir apsaugos tikslų nustatymo trūkumų. Europos Komisijos 2025 m. šalies ataskaitoje nurodoma, kad 2019 m. suėjo šešerių metų terminas 406 Lietuvos teritorijoms paskirti specialiosiomis saugomomis teritorijomis ir nustatyti tinkamus apsaugos tikslus bei priemones [3].

Todėl bet koks sprendimas leisti kirtimus teritorijose, kuriose yra inventorizuotų ar galimų EB svarbos buveinių požymių, turi būti vertinamas taikant atsargumo principą.

IV. Inventorizuotos EB svarbos buveinės negali likti „duomenimis be apsaugos“

Europos Bendrijos svarbos natūralių buveinių inventorizacija Lietuvoje buvo vykdyta valstybės ir Europos Sąjungos lėšomis, siekiant nustatyti EB svarbos buveinių paplitimą, būklę, palankios apsaugos būklės kriterijus ir monitoringo pagrindus [6]. Šie duomenys skelbiami viešuose valstybės erdvių duomenų sluoksniuose, tačiau praktikoje daliai inventorizuotų buveinių apsauga iki šiol nėra patvirtinta teisės aktais.

VšĮ „Girių inspekcija“ šią problemą kėlė dar 2024 m., kreipdamasi dėl inventorizuotų EB svarbos natūralių buveinių naikinimo ir viešai atkreipdama dėmesį, kad mokslininkų inventorizuotos buveinės Lietuvoje virsta plynėmis [7], [8]. Problema išlieka: inventorizuotos, bet teisiškai nepatvirtintos EB buveinės praktikoje gali būti iš eksploatuojamos dar iki tol, kol valstybė jas teisiškai įformina.

Ypač svarbu, kad buveinių vertinimas nebūtų pakeičiamas vien netikslų ar pasenusių žemėlapių sluoksnių peržiūra. VSTT pristatytoje EB svarbos natūralios buveinės tinkamumo „Natura 2000“ tinklui patikrinimo procedūroje aiškiai numatyta patikra natūroje. Tai būtina, nes situacija gamtoje laikui bėgant keičiasi: buveinių požymiai gali sustiprėti ar sunykti, rūšys gali atsirasti arba išnykti, o vien kartografinis patikrinimas negali pakeisti realaus ekologinio vertinimo vietoje.

V. Raigardo slėnio atvejis rodo sisteminę spragą

2024 m. VšĮ „Girių inspekcija“ kreipėsi dėl įvykdytų ir planuojamų kirtimų Raigardo kraštovaizdžio draustinyje [9]. Mūsų tyrimo metu buvo fiksuota, kad dalis kirtimų ir planuojamų

kirtimų patenka į teritorijas, kurios sutampa su „Natura 2000“ teritorijomis, kertinėmis miško buveinėmis ir inventorizuotomis EB svarbos buveinėmis, įskaitant 91T0 kerpinių pušynų ir prioritetinę 9010* Vakarų taigos buveinę.

Aplinkos apsaugos departamento atsakyme nurodyta, kad atlikus apžiūrą Miško kirtimų taisyklių pažeidimų nenustatyta, o kirtimai laikyti teisėtais. Tame pačiame atsakyme nurodyta, kad kai kuriose valdose pagrindinio naudojimo atvejiniai miško kirtimai vykdyti 7,9 ha plote, o kraštovaizdžio formavimo kirtimas - 5,0 ha plote [10].

Valstybinė miškų tarnyba savo atsakyme nurodė, kad išduodama leidimus vadovavosi saugomos teritorijos direkcijos išvadomis, kuriose konstatuota, jog PAV neprivalomas ir nenustatyta veiklos elementų, galinčių sukelti reikšmingą neigiamą poveikį. Taip pat VMT nurodė, kad konkrečios buveinės nėra patvirtintos aplinkos ministro įsakymu Nr. D1-210, todėl Specialiųjų žemės naudojimo sąlygų įstatymo 69 straipsnio 1 dalies 21 punkto nuostatos nurodytoms biržėms negalioja [11].

Tai yra esminis sisteminės problemos įrodymas: net kai teritorijoje yra inventorizuotos EB svarbos buveinės, „Natura 2000“ kontekstas, saugomos teritorijos statusas ar kertinės miško buveinės požymiai, institucinis vertinimas gali baigtis išvada, kad pagal galiojančią nacionalinę sistemą pažeidimo nėra. Kitaip tariant, problema yra ne vien pavieniai pažeidimai. Problema yra pati sistema, kuri leidžia vykdyti kirtimus gamtiškai jautriose teritorijose, kol jų apsauga nėra iki galo teisiškai sutvarkyta.

VI. Kertinės miško buveinės negali būti tik savanoriškos apsaugos objektas

Kertinės miško buveinės nėra atsitiktiniai ar vien estetinę vertę turintys miško plotai. Jos buvo inventorizuojamos pagal biologinius kriterijus, siekiant identifikuoti vietas, kuriose telkiasi daug biologinės įvairovės elementų, ypač retų ar nykstančių rūšių. Jų atrankos kriterijai apima seniausius medynus, įvairiaamžę ir mišrią medynų struktūrą, negyvą medieną, indikatorines rūšis ir kitus ekologinės brandos požymius.

Tyrimai rodo, kad KMB sistema Lietuvoje prisidėjo prie biologinės įvairovės išsaugojimo, tačiau jos ateitis yra neaiški dėl savanoriškos apsaugos sistemos, paramos ir finansavimo stokos. KMB plotas Lietuvoje sumažėjo nuo 26 253 ha 2005 m. iki 25 109 ha 2017 m., ir jos šiuo metu nėra pakankamai apsaugotos įstatymu, todėl kyla reali grėsmė jas pažeisti ar sunaikinti kirtimais [12].

Ukmergės regioninio padalinio vidinės miškotvarkos gamtosauuginėje dalyje nurodoma, kad KMB užima tik nedidelę dalį miškų, tačiau jose telkiasi palyginti daug kraštovaizdyje aptinkamų biologinės įvairovės elementų, ypač retų ar nykstančių rūšių. Tame pačiame dokumente akcentuojama, kad KMB dažniausiai jautriai reaguoja į staigius aplinkos tvarkymo sąlygų pokyčius, o sunaikintai KMB atsistatyti dažniausiai reikia labai daug laiko; plynas kirtimas tokioje buveinėje gali būti negrįžtamas žingsnis žmogaus laiko suvokimo mastu [13].

Nepaisant to, dalies KMB apsauga šiandien lieka priklausoma nuo savanoriškų valdytojų sprendimų, FSC / reprezentatyvių plotų sistemų ar vidinių VMU įsipareigojimų, kurie gali būti keičiami. Pavyzdžiui, Dubravos regioniniame padalinyje VšĮ „Girių inspekcija“ kreipėsi dėl reprezentatyvių plotų pakeitimų, įskaitant pakeitimus kertinėse buveinėse, kai buvo planuojama iš reprezentatyvių plotų sąrašo išbraukti 216,80 ha teritorijų [14].

Todėl būtina aiškiai atskirti: savanoriška apsauga gali būti papildoma priemonė, bet ji negali pakeisti realios teisinės apsaugos kertinėms ir potencialioms kertinėms miško buveinėms, ypač valstybiniuose miškuose.

VII. Planavimo procesai rodo, kad problema kartojasi

Panašios rizikos matomos ne tik jau įvykusių kirtimų atveju, bet ir planavimo procesuose. Mūsų atliktoje Ignalinos ir Švenčionėlių RP miškotvarkos projektų analizėje identifikavome konkrečius atvejus, kai kirtimai projektuojami kertinių miško buveinių viduje. Tiksliai patikrintuose atvejuose tai sudaro ne mažiau kaip 3,2 ha. Ypač svarbu tai, kad Švenčionėlių RP Švenčionių girininkijos 84 kvartalo 11 sklype kertinės miško buveinės viduje projektuojamas 1,0 ha plynasis kirtimas.

Balžio gatvės / Antavilių teritorijos atveju Vilniaus mieste planuojamas apie 38,6 ha teritorijos detalusis planas, susijęs su miško žemės pavertimu kitomis naudmenomis ir naujų kapinių įrengimu. Vėl „Girių inspekcija“ kreipimesi dėl šio proceso buvo atkreiptas dėmesys, kad teritorijoje ir jos aplinkoje yra brandus, vientisas medynas, inventorizuotų ir galimų EB svarbos buveinių požymių, įskaitant galimą 9010* Vakarų taigos buveinę, o medžių amžius planuojamoje išmiškinti teritorijoje siekia 117-127 metus [15].

Naujausiame Ignalinos RP miškotvarkos projekte iš visų numatytų 915,9 ha kirtimų „Natura 2000“ ir jos artimoje aplinkoje 259,6 ha sudaro plynieji, o 584,8 ha - atvejiniai kirtimai [16]. Pažymėtina, kad atvejiniai kirtimai konkrečiomis sąlygomis gali turėti išplyninančio pobūdžio poveikį buveinės struktūrai, mikroklimatui, negyvajai medienai ir rūšims, ypač kai taikomi brandžiuose, jautriuose ar EB svarbos buveinių požymių turinčiuose medynuose. Todėl vien formali kirtimo rūšies kategorija negali būti laikoma pakankamu pagrindu daryti išvadą, kad poveikis nereikšmingas [17].

Švenčionėlių RP projekte nurodyta, kad kai kuriose „Natura 2000“ teritorijose ir jų artimoje aplinkoje planuojami reikšmingi kirtimų plotai; pavyzdžiui, BAST Adutiškio pelkės, BAST Guntauninkų miško ir PAST Adutiškio-Guntauninkų miškų bei jų artimos aplinkos teritorijose pagal projektą numatoma iškirsti 147,8 ha miško, iš kurių 130,9 ha sudaro plynieji kirtimai [18].

Dėl Ignalinos ir Švenčionėlių miškotvarkos projektų šiuo metu vyksta teisminis procesas, kuriame ginčijamos reikšmingumo išvados, įsakymai ir raštai bei keliami reikalavimai dėl poveikio aplinkai vertinimo [19]. Šie atvejai rodo, kad laikino sustabdymo mechanizmas reikalingas ne vienai konkrečiai vietai, o visai sistemai: kol nėra aiškiai patikrinta, ar kirtimai nepažeis buveinių ir rūšių apsaugos tikslų, sprendimai neturi būti vykdomi.

VIII. ES teisės ir finansinės rizikos aspektas

Pagal Europos Komisijos informaciją, „Natura 2000“ teritorijų apsauga nėra vien teritorijos pažymėjimas žemėlapyje. Valstybės narės turi užtikrinti veiksmingą teritorijų valdymą, apsaugos tikslus ir priemones, padedančias pasiekti Buveinių ir Paukščių direktyvų tikslą - palaikyti ar atkurti palankią saugomų rūšių ir buveinių apsaugos būklę [20].

Portugalijos atvejis rodo, kad formali „Natura 2000“ apsauga be realių apsaugos priemonių gali baigtis finansinėmis sankcijomis. 2026 m. kovo 5 d. Europos Sąjungos Teisingumo Teismas byloje C-613/24 skyrė Portugalijai 10 mln. Eur vienkartinę baudą ir 41 250 Eur per dieną periodinę baudą už ankstesnio sprendimo dėl Buveinių direktyvos įsipareigojimų nevykdymą [21].

Ypatinga rizika susijusi su 9010* Vakarų taigos buveine. VSTT pristatytuose duomenyse 9010* Vakarų taiga įvardijama kaip viena reikšmingiausių trūkstamų miško buveinių Lietuvos „Natura 2000“ tinkle. Vien Ignalinos ir Švenčionėlių RP miškotvarkos projektų analizėje, remiantis VŠĮ „Girių inspekcija“ identifikuotais sklypais, nustatyta, kad inventorizuotų ar potencialių 9010* Vakarų taigos EB svarbos buveinių viduje projektuojama ne mažiau kaip 77,3 ha kirtimų / ūkinių priemonių, iš jų 48,0 ha sudaro atvejiniai, supaprastinti atvejiniai ar paskutinio atvejo kirtimai.

Šią riziką iliustruoja Ignalinos RP Daugėlišio girininkijos 352 kvartalo 18 ir 19 sklypų pavyzdys: šiuose 147 metų amžiaus pušynų sklypuose projektuojami atvejiniai / supaprastinti atvejiniai kirtimai, nors teritorijoje yra kertinė miško buveinė ir 9010* Vakarų taigos EB svarbos natūrali buveinė, apimanti beveik visą abiejų sklypų plotą.

Papildomai pažymime, kad Valstybės pažangos strategijoje „Lietuvos ateities vizija Lietuva 2050“ natūralių ekosistemų išlaikymas, žmogaus ryšys su gamta, biologinės įvairovės saugojimas ir ekocentrinis požiūris įvardijami kaip ilgalaikės valstybės pažangos kryptys [22]. Todėl šis klausimas turėtų būti vertinamas ir per „Lietuva 2050“ įgyvendinimo prizmę - kaip biologinės įvairovės, ekosistemų atsparumo, ateities kartų interesų ir valstybės ilgalaikės pažangos rodiklių klausimas.

Lietuva neturi laukti, kol buveinių apsaugos spragos taps dar viena pažeidimo procedūra ar finansinių sankcijų rizika. Prevencinis veiksmas dabar būtų ir ekologiškai, ir finansiškai atsakingas sprendimas.

PRAŠOME

Atsižvelgdami į skirtingą institucijų kompetenciją, prašome kiekvienos institucijos atsakyme aiškiai nurodyti, kokių veiksmų ji imsis pagal savo kompetenciją, o klausimus, nepriskirtus jos kompetencijai, persiūsti kompetentingai institucijai teisės aktų nustatyta tvarka.

- 1. Aplinkos ministerijai ir VĮ Valstybinių miškų urėdijai** nedelsiant inicijuoti ir taikyti laikiną kirtimų sustabdymą valstybiniuose miškuose esančiuose didžiausios rizikos plotuose - inventorizuotose ir galimose EB svarbos buveinėse, kertinėse ir potencialiose kertinėse miško buveinėse, „Natura 2000“ teritorijose, saugomų rūšių buveinėse, sengirių, natūralių ar mažai ūkinės veiklos paveiktų miškų požymių turinčiuose medynuose, taip pat perbrendusiuose, įvairiaamžiuose ir struktūriškai sudėtinguose medynuose, kuriuose yra medžių senolių, didelis negyvos medienos kiekis ar kiti EB svarbos buveinėms būdingi požymiai.
- 2. Valstybinei miškų tarnybai** sustabdyti naujų leidimų išdavimą ir peržiūrėti jau išduotus leidimus, kurie persidengia su EB svarbos buveinėmis, KMB / PKMB, „Natura 2000“ teritorijomis ir saugomų rūšių duomenimis.
- 3. Aplinkos ministerijai, VSTT, VMT, AAD ir VMU** atlikti oficialų duomenų sukryžminimą, sujungiant VMT leidimų kirsti mišką duomenis, valstybinių miškų miškotvarkos projektų kirtimų sprendinius ir ūkines priemones su EB buveinių, KMB / PKMB, „Natura 2000“ ir saugomų rūšių sluoksniais.
- 4. Viešai paskelbti** kiek galiojančių ir planuojamų kirtimų leidimų patenka į inventorizuotas EB svarbos buveines, KMB / PKMB, „Natura 2000“ teritorijas ir saugomų rūšių buveines.
- 5. Atlikti jau įvykdytų kirtimų auditą** siekiant nustatyti, kiek per pastaruosius metus kirtimų buvo įvykdyta EB svarbos buveinėse, įskaitant inventorizuotas, bet aplinkos ministro nepatvirtintas,

KMB / PKMB, „Natura 2000“ teritorijose ar saugomų rūšių buveinėse, ir ar prieš juos buvo atliktas tinkamas poveikio vertinimas.

6. **Pateikti duomenis atviru ir analizei tinkamu formatu** - XLSX / CSV lentelėmis ir, jei įmanoma, GIS formatu arba su aiškiai nurodytais kvartalais, sklypais, leidimų numeriais, plotais hektarais, kirtimo rūšimis ir persidengiančiais gamtosauginiais sluoksniais.
7. **Pateikti aiškų KMB ir PKMB apsaugos režimo paaiškinimą** bei duomenis hektarais ir procentais: kiek Lietuvoje yra inventorizuotų KMB ir PKMB; kokia jų dalis turi realiai kirtimus ribojantį apsaugos režimą; kokia dalis yra tik inventorizuota; kokia dalis patenka į I ar II miškų grupes, saugomas teritorijas, „Natura 2000“ teritorijas, VMU reprezentatyvių plotų tinklą ar privačių savininkų apsaugos / kompensavimo įsipareigojimus; kokia dalis nuo inventorizavimo momento buvo iškiršta ar prarado buveinės požymius.
8. **Paaiškinti, ar KMB statusas siejamas su teritorijos ribomis, ar su realia buveinės ekologine būkle** ir nurodyti, ar iškirstos / buveinės požymius praradusios KMB vis dar laikomos KMB duomenų sluoksnyje, ar yra iš jo išbraukiamos, kokia tvarka tai daroma ir kokia institucija bei koku teisiniu pagrindu gali KMB ar PKMB apsaugos režimą nustatyti, pakeisti ar panaikinti.
9. **Užtikrinti, kad KMB ir PKMB apsauga nepriklausytų vien nuo savanoriškų sprendimų** - VMU, privačių savininkų, FSC, reprezentatyvių plotų ar kitų vidinių apsaugos sistemų. KMB ir PKMB turi būti įvertintos kaip pagrindas teisei apsaugai, laikiniems kirtimų ribojimams ir „Natura 2000“ tinklo bei nacionalinių saugomų teritorijų plėtrai.
10. **Užtikrinti, kad viešuose valstybės žemėlapiuose pažymėtos EB svarbos buveinės (įskaitant 2007-2015 m. inventorizuotas, bet ministro parašu nepatvirtintas) ir KMB nebūtų laikomos vien informaciniu sluoksniu be apsaugos pasekmių.**
11. **Įpareigoti VMT ir VMU prieš išduodant ar vykdant leidimus didžiausios rizikos plotuose** atlikti ne vien dokumentinį / kartografinį, o realų buveinių patikrinimą natūroje, įtraukiant buveinių ekspertus.
12. **Sudaryti tarpinstitucinę darbo grupę**, kurioje dalyvautų Aplinkos ministerija, VSTT, VMT, VMU, AAD, saugomų teritorijų direkcijos, nepriklausomi buveinių ekspertai ir nevyriausybinės organizacijos.
13. **Iki audito ir patikros pabaigos taikyti atsargumo principą:** jei teritorija pažymėta kaip EB svarbos buveinė, galima EB svarbos buveinė, KMB / PKMB ar svarbi saugomų rūšių buveinė, kirtimai joje neturi būti leidžiami, kol tyrimu natūroje nėra įrodyta, kad jie nepažeis buveinės ekologinės vertės ir „Natura 2000“ apsaugos tikslų.
14. **Įtraukti EB svarbos buveinių, KMB / PKMB, „Natura 2000“ teritorijų, saugomų rūšių buveinių ir su jomis persidengiančių kirtimų leidimų / miškotvarkos sprendinių būklės vertinimą** į Valstybės pažangos strategijos „Lietuva 2050“ įgyvendinimo stebėseną, pagrindinių rezultatų valstybės veiklos srityse ataskaitas ir Valstybės pažangos strategijos ataskaitą.
15. **Pateikti motyvuotą atsakymą į kiekvieną šio kreipimosi prašymą atskirai** nurodant: kokių veiksmų bus imtasi, kokiais terminais, kuri institucija atsakinga, o atsisakius taikyti laikiną apsaugą - nurodyti konkretų teisinį ir faktinį atsisakymo pagrindą.

Prašome šį klausimą vertinti kaip skubų viešojo intereso, biologinės įvairovės apsaugos, ES teisės įgyvendinimo ir valstybės finansinės rizikos klausimą. Apie skubias laikinosios apsaugos priemones prašome informuoti nedelsiant, nelaukiant galutinio visų duomenų audito atsakymo.

Prašome atsakymą pateikti raštu teisės aktų nustatyta tvarka.

Pagarbiai,

VšĮ „Girių inspekcija“

Vadovas

Kontaktas atsakymams

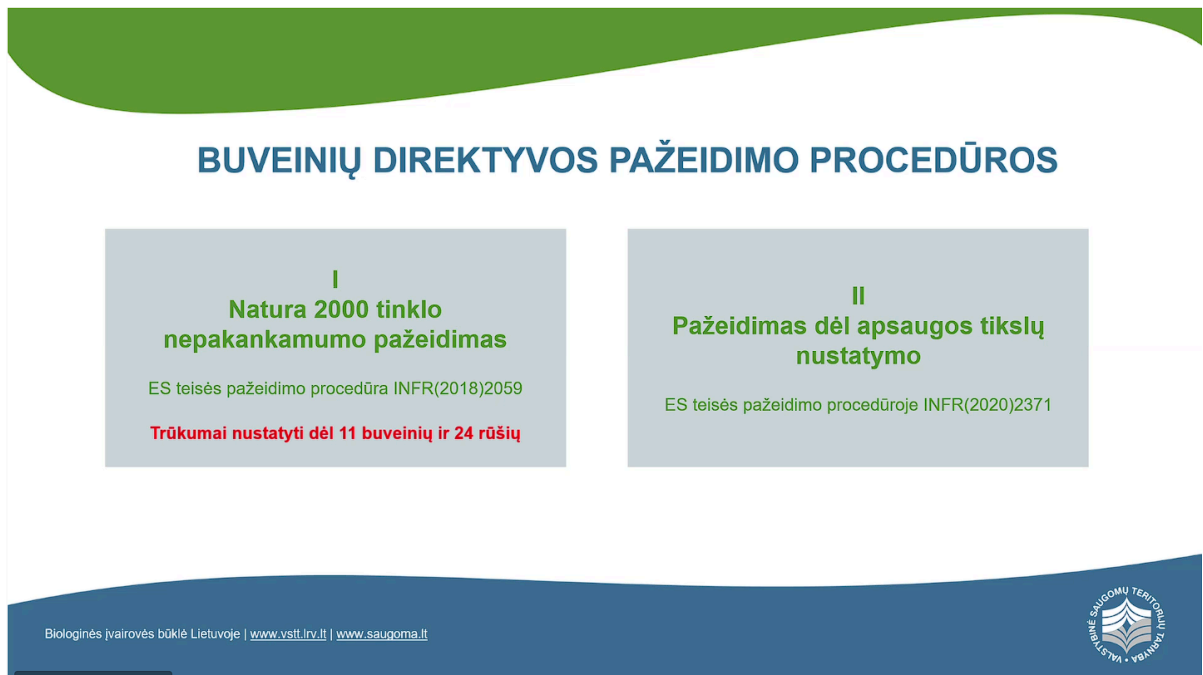
Laurynas Žemaitis

giriuinspekcija@gmail.com, +370 679 34089

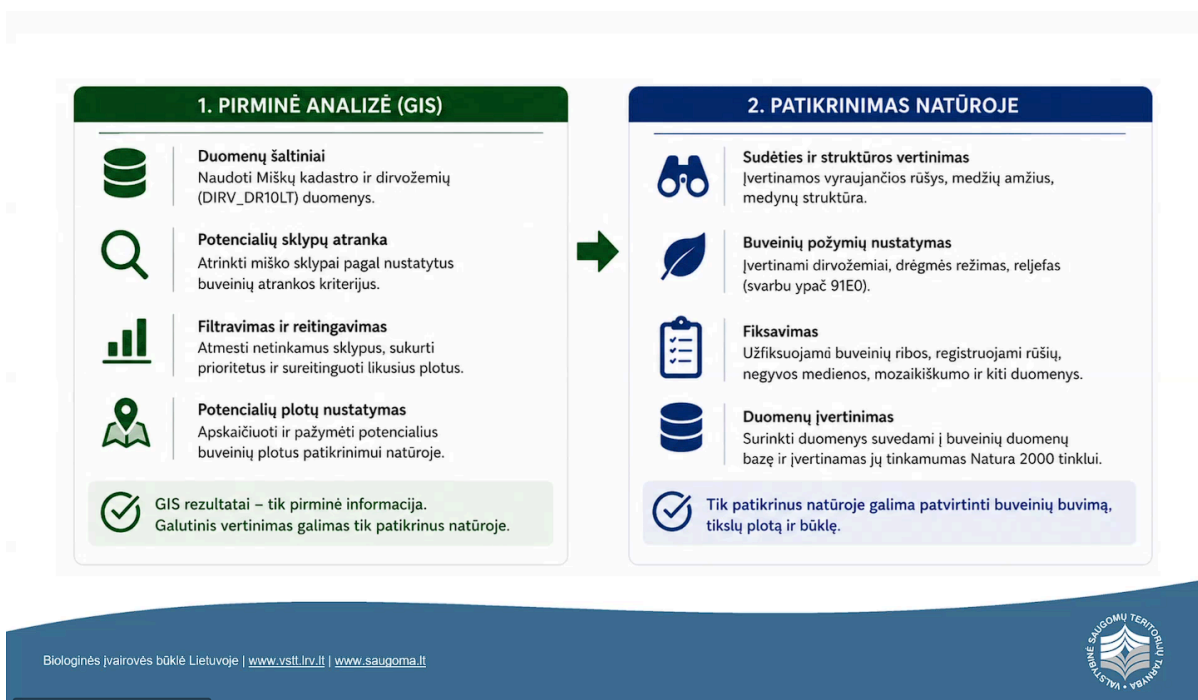
Šaltiniai ir nuorodos

- [1] 2026 m. balandžio 29 d. Seimo Aplinkos apsaugos komiteto klausymų įrašas. VSTT papildoma informacija apie buveinių būklę. [Nuoroda](#)
- [2] Kęstutis Katilius. EB svarbos buveinių ataskaitos Europos Komisijai už 2019-2024 metus apžvalga. [Nuoroda](#)
- [3] European Commission. 2025 Environmental Implementation Review - Lithuania Country Report. [Nuoroda](#)
- [4] Sutarties dėl Europos Sąjungos veikimo 191 straipsnis. [Nuoroda](#)
- [5] Aplinkos ministerijos atsakymas dėl PAV ir Aplinkos apsaugos įstatymo pakeitimų. [Nuoroda](#)
- [6] Aplinkos ministerijos informacija apie EB svarbos natūralių buveinių inventorizavimą. [Nuoroda](#)
- [7] VšĮ „Girių inspekcija“ 2024 m. kreipimasis dėl inventorizuotų EB svarbos natūralių buveinių naikinimo. [Nuoroda](#)
- [8] 15min / BNS spaudos centras: ES mokslininkų inventorizuotos buveinės Lietuvoje virsta plynėmis. [Nuoroda](#)
- [9] VšĮ „Girių inspekcija“ kreipimasis dėl įvykdytų ir planuojamų kirtimų Raigardo kraštovaizdžio draustinyje. [Nuoroda](#)
- [10] Aplinkos apsaugos departamento atsakymas dėl Raigardo kraštovaizdžio draustinio. [Nuoroda](#)
- [11] Valstybinės miškų tarnybos atsakymas dėl Raigardo kraštovaizdžio draustinio. [Nuoroda](#)
- [12] Woodland key habitat contribution to preserve biodiversity in Lithuania. [Nuoroda](#)
- [13] VĮ Valstybinių miškų urėdijos Ukmergės regioninio padalinio administruojamų miškų vidinės miškotvarkos projekto gamtosauginė dalis. [Nuoroda](#)
- [14] VšĮ „Girių inspekcija“ kreipimasis dėl Dubravos RP reprezentatyvių plotų pakeitimų. [Nuoroda](#)
- [15] VšĮ „Girių inspekcija“ kreipimasis dėl teritorijos prie Balžio gatvės detaliojo plano. [Nuoroda](#)
- [16] VšĮ „Girių inspekcija“ pastabos dėl Ignalinos RP miškotvarkos projekto. [Nuoroda](#)
- [17] VšĮ „Girių inspekcija“ pastabos dėl Miškų įstatymo projekto Nr. XIVP-3933. [Nuoroda](#)
- [18] VšĮ „Girių inspekcija“ pastabos dėl Švenčionių RP miškotvarkos projekto. [Nuoroda](#)
- [19] Viešojo intereso gynimo fondo patikslintas skundas dėl reikšmingumo išvadų, įsakymų ir raštų panaikinimo bei įpareigojimo atlikti veiksmus (adm. byla Nr. el3-8297-11612026) 2026 m. kovo 9 d. [Nuoroda](#)
- [20] European Commission. Managing and protecting Natura 2000 sites. [Nuoroda](#)
- [21] Court of Justice of the European Union. Case C-613/24: Portugal fine for failure to comply with Habitats Directive judgment. [Nuoroda](#)
- [22] Valstybės pažangos strategija „Lietuvos ateities vizija Lietuva 2050“. [Nuoroda](#)

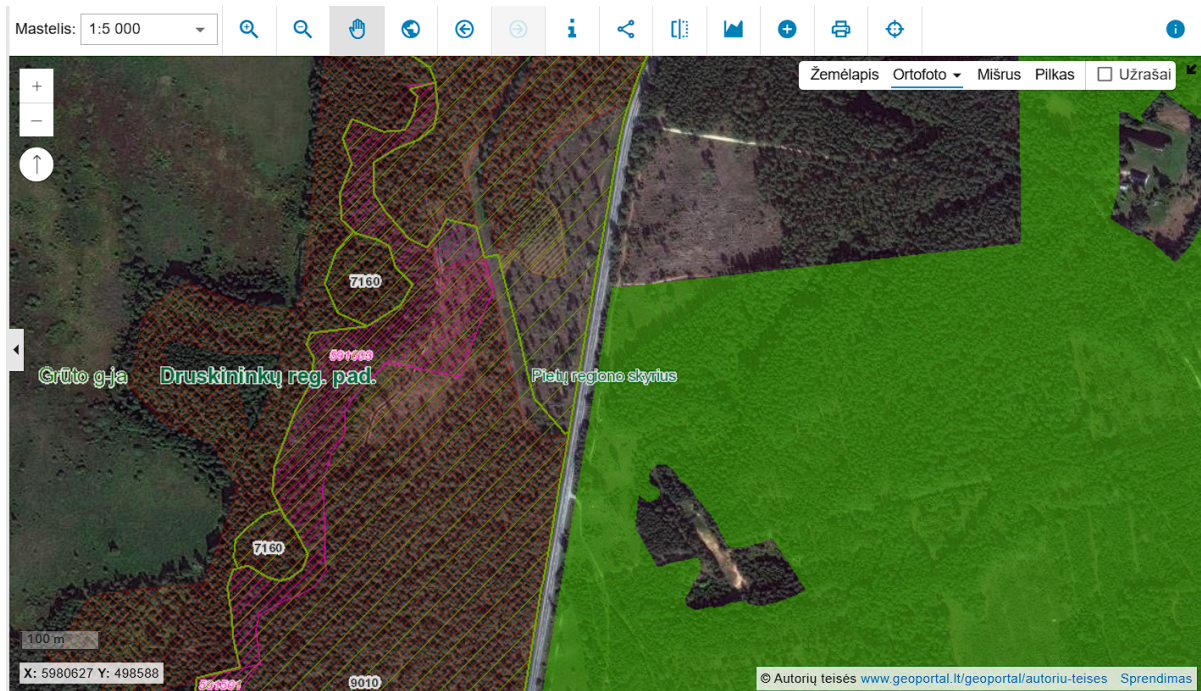
PRIEDAS NR. 1. VIZUALINĖ MEDŽIAGA IR INSTITUCINIŲ ATSAKYMŲ IŠTRAUKOS



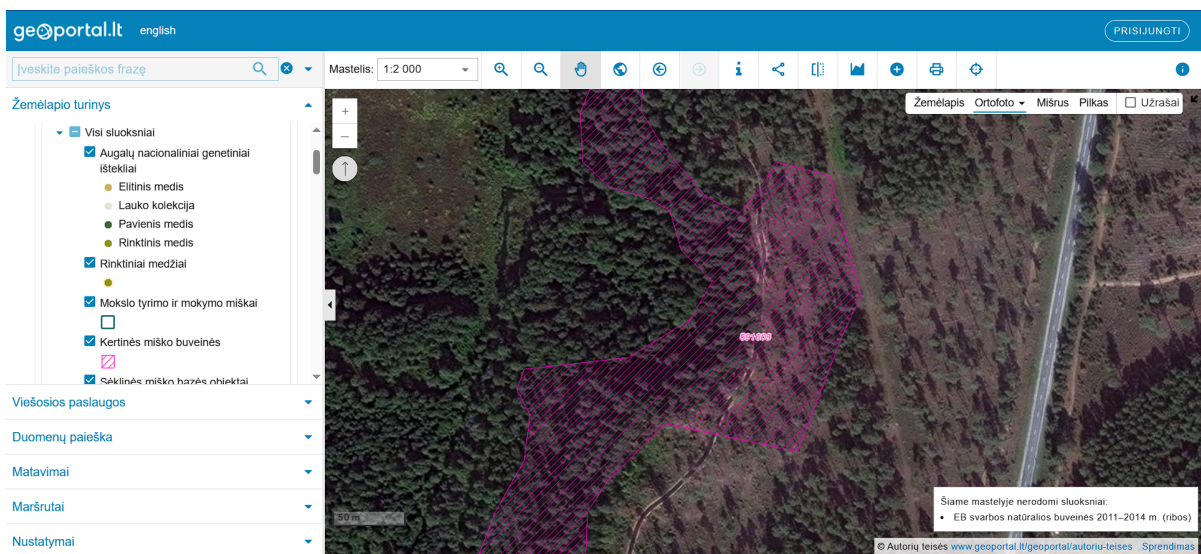
1 pav. Buveinių direktyvos pažeidimo procedūros Lietuvai. Šaltinis: 2026 m. balandžio 29 d. VSTT pristatymas Seimo Aplinkos apsaugos komiteto klausymuose, 1:08:15.



2 pav. EB svarbos natūralios buveinės tinkamumo „Natura 2000“ tinklui patikrinimo procedūros tvarka. Šaltinis: VSTT pristatymas, 1:12:41.



3 pav. Raigardo kraštovaizdžio draustinio teritorijoje esančio Grūto girininkijos 186 kvartalo ortofoto nuotrauka - fiksuotų kirtimų persidengimas su „Natura 2000“, EB svarbos buveinių ir KMB duomenimis. Šaltinis: geoportal.lt, žiūrėta 2026-05-19.



4 pav. Grūto girininkijos 186 kvartalo ortofoto nuotrauka ir kertinės buveinės jame. Šaltinis: geoportal.lt, žiūrėta 2026-05-19.



5 pav. Europos Bendrijos svarbos buveinė 91T0 Kerpiniai pušynai Grūto girininkijos 148 ir aplinkiniuose kvartaluose.
Šaltinis: geoportal.lt, žiūrėta 2026-05-19.

**APLINKOS APSAUGOS DEPARTAMENTO PRIE APLINKOS MINISTERIJOS
MIŠKŲ KONTROLĖS DEPARTAMENTAS**

Biudžetinė įstaiga, Smolensko g. 15, 03201 Vilnius,
tel. (8 5) 216 3385, el. p. info@aad.am.lt, http://www.aad.lrv.lt.
Duomenys kaupiami ir saugomi Juridinių asmenų registre, kodas 304766622

VšĮ „Girių inspekcija“
El. p. giriuinspekcija@gmail.com

2024-11- Nr.
Į 2024-10-21 kreipimąsi

**DĖL ĮVYKDYTŲ IR PLANUOJAMŲ KIRTIMŲ RAIGARDO KRAŠTOVAIZDŽIO
DRAUSTINYJE**

Aplinkos apsaugos departamento prie Aplinkos ministerijos (toliau – Departamentas) Miškų kontrolės departamentas gavo Jūsų 2024 m. spalio 21 d. kreipimąsi dėl įvykdytų ir planuojamų kirtimų Raigardo kraštovaizdžio draustinyje.

Informuojame, kad Departamento Miškų kontrolės departamento Kauno miškų kontrolės skyrius atliko apžiūrą pagal Jūsų kreipimąsi ir pagal kompetenciją teikia atsakymus į pateiktus klausimus:

2d. Kirtimas vykdytas VĮ Valstybinių miškų urėdijos Grūto girininkijos 148 kv. 317 taksaciniame miško sklype pagal vidinės miškotvarkos projektą (toliau – Projektas) Nr. 75919 (Leidimas kirsti mišką Nr. 12402434, išdavimo data 2024 m. vasario 26 d.). Atlikus tyrimą nustatyta, kad Miško kirtimų taisyklių, patvirtintų Lietuvos Respublikos aplinkos ministro 2010 m. sausio 27 d. įsakymu Nr. D1-79 (Lietuvos Respublikos aplinkos ministro 2015 m. rugsėjo 30 d. įsakymo Nr. D1-690 redakcija), 7.1 punkto reikalavimas nepažeistas.

2g. Provėžos nurodytoje vietoje yra miško valdų, kad. Nr. 3865/0004:652, 3865/0004:32 ir 3865/0004:24, ribinių linijų zonoje ir atsirado vykdant medienos išvežimo darbus. Apie tai bus informuotas miško valdos, vykdytųjų kirtimus, savininkas.

4b. Miško valdose, kad. Nr. 3865/0004:311 (Projektas Nr. 62844) ir 3865/0004:335 (Projektas Nr.66118), pagrindinio naudojimo atvejiniai miško kirtimai vykdyti 7,9 ha plote, kraštovaizdžio formavimo kirtimas 5,0 ha plote.

4d. Miško kirtimai VĮ Valstybinių miškų urėdijos Grūto girininkijos 186 kvartale (buvęs kvartalo Nr. 308) vykdyti vadovaujantis 2019 m. ir 2020 m. rengtais Projektais, todėl tikėtina, kad medžiai buvo pasiekę gamtinę brandą, 207 kvartale (buvęs kvartalo Nr. 348) galimai kirsti sausuoliai.

Atliktos apžiūros metu Miško kirtimų taisyklių pažeidimų nenustatyta, kirtimai teisėti.

Vadovaujantis Lietuvos Respublikos viešojo administravimo įstatymo 14 straipsniu, šis atsakymas per vieną mėnesį nuo jo gavimo dienos pasirinktinai gali būti skundžiamas Aplinkos

6 pav. AAD atsakymo ištrauka: kirtimai Raigardo kraštovaizdžio draustinyje įvertinti kaip teisėti.

2 a. Tarnyba neseniai išnagrinėjo šiuos duomenis, išanalizavo, patvirtino ir apsaugos reikšmę, todėl šiuo klausimu nepasisako.

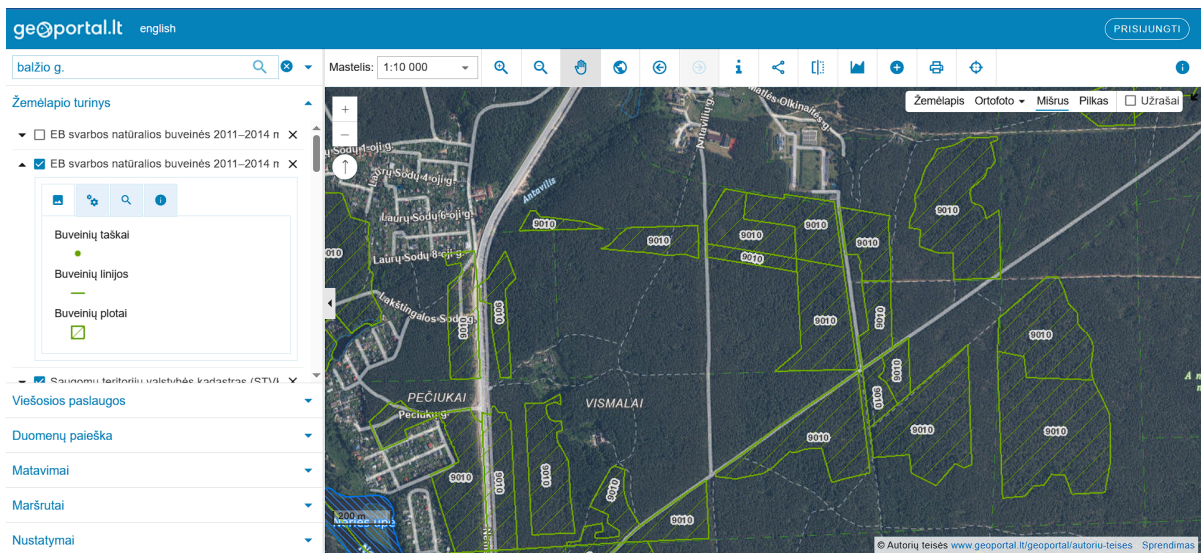
2 b. Tarnyba išduodama leidimus kirsti mišką vadovavosi 2024 m. vasario 9 d. gauta Dzūkijos nacionalinio parko ir Čepkelių valstybinio gamtinio rezervato direkcijos išvada, kurioje nurodoma, kad „Planuojamos ūkinės veiklos poveikio aplinkai vertinimas neprivalomas ir nenustatyta veiklos elementų, galinčių sukelti reikšmingą neigiamą poveikį“. Taip pat pažymime, kad nurodytos buveinės nėra patvirtintos Lietuvos Respublikos Aplinkos ministro įsakymu Nr. D1-210 „Dėl Vietovių, atitinkančių gamtinių buveinių apsaugai svarbių teritorijų atrankos kriterijus, sąrašo, skirto pateikti Europos Komisijai, patvirtinimo“, todėl Lietuvos Respublikos specialiųjų žemės naudojimo sąlygų įstatymo 69 str. 1 d. 21 p. nuostatos nurodytoms biržėms negalioja.

Patikrinus Leidimų kirsti mišką išdavimo sistemos duomenis nustatyta, kad Druskininkų regioninio padalinio Grūto g-jos 158 miško kvartale buvo išduotas leidimas kirsti mišką bei suderintas pranešimas apie ketinimą kirsti mišką. Teisės aktai tokio medžio žymėjimo, kuris nurodytas Jūsų rašte, nereglamentuoja, todėl Tarnyba negali pasisakyti koku tikslu jis yra pažymėtas.

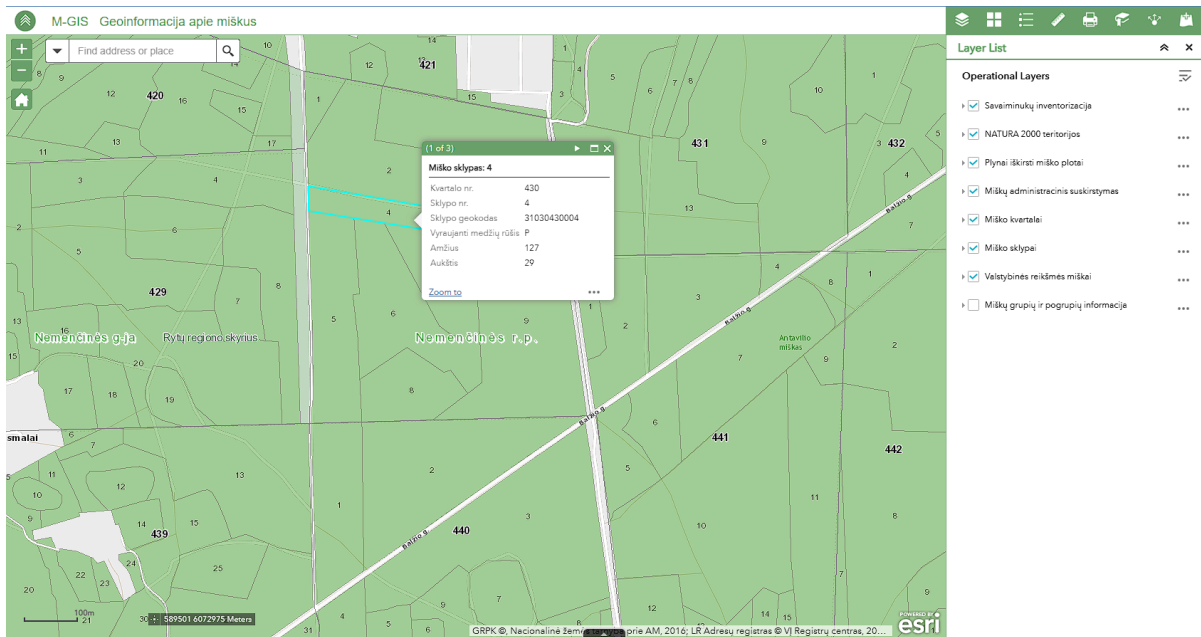
3 a. Tarnyba išduodama leidimus kirsti mišką vadovavosi 2024 m. vasario 29 d. gauta Dzūkijos nacionalinio parko ir Čepkelių valstybinio gamtinio rezervato direkcijos išvada, kurioje nurodoma, kad „Planuojamos ūkinės veiklos poveikio aplinkai vertinimas neprivalomas ir nenustatyta veiklos elementų, galinčių sukelti reikšmingą neigiamą poveikį“.

3 b. Nurodytos buveinės nėra patvirtintos Lietuvos Respublikos Aplinkos ministro įsakymu Nr. D1-210 „Dėl Vietovių, atitinkančių gamtinių buveinių apsaugai svarbių teritorijų atrankos kriterijus, sąrašo, skirto pateikti Europos Komisijai, patvirtinimo“, todėl Lietuvos Respublikos specialiųjų žemės naudojimo sąlygų įstatymo 69 str. 1 d. 21 p. nuostatos nurodytoms biržėms negalioja.

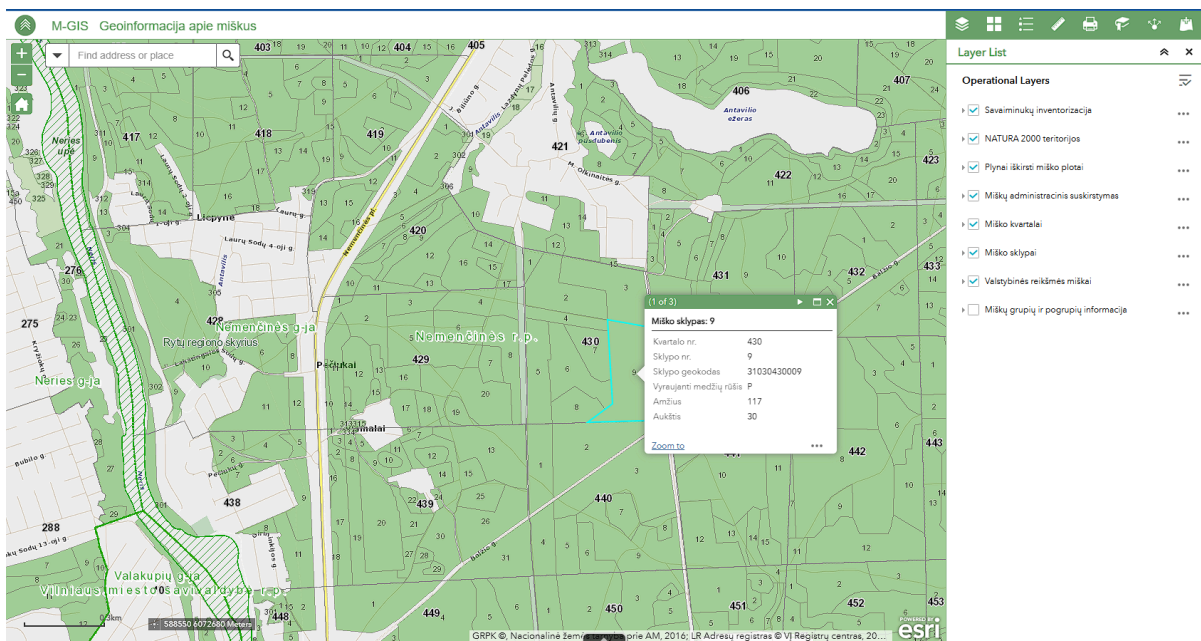
7 pav. VMT atsakymo ištrauka: inventorizuotoms, bet ministro įsakymu nepatvirtintoms EB buveinėms ribojimai netaikyti.



8 pav. Ortofotografinė medžiaga, rodanti planuojamos išmiškinti teritorijos Balžio gatvėje ir jos aplinkos brandų miško masyvą bei EB svarbos buveinių ribas. Šaltinis: geoportal.lt, žiūrėta 2026-05-08.



9 pav. Duomenys apie medžių amžių Nemenčinės girininkijos 430 kv. 4 sk. Šaltinis: kadastras.amvmt.lt, žiūrėta 2026-05-08.



10 pav. Duomenys apie medžių amžių Nemenčinės girininkijos 430 kv. 9 sk. Šaltinis: kadastras.amvmt.lt, žiūrėta 2026-05-08.

(I) NATURA 2000 TINKLO NEPAKANKAMUMO PAŽEIDIMAS

Didžiausi buveinių trūkumai:

Miško buveinės:

- 9010* Vakarų taiga
- 9020* Plačialapių ir mišrūs miškai
- 91E0* Aliuviniai miškai
- 91T0 Kerpiniai pušynai

Kitos buveinės

- 3260 Upių sraunumos su kurklių bendrijomis
- 6270* Rušių turtingi smilgynai

Didžiausi rūšių buveinių trūkumai:

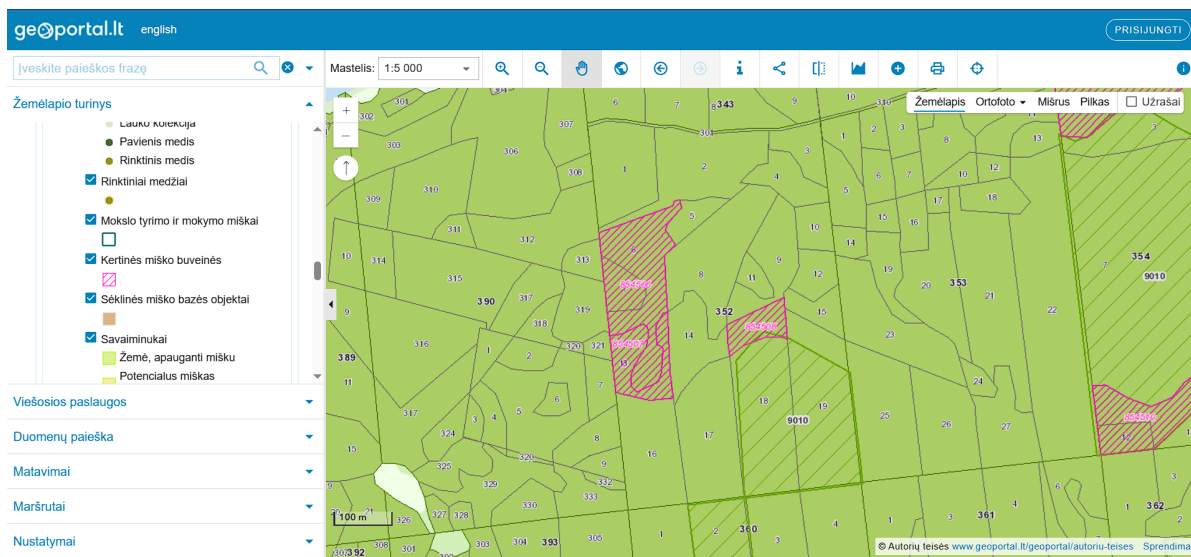
- Plikažiedis linlapis
- Kūdrinis pelėausis
- Auksuotoji šaškytė
- Mažoji nėgė
- Purpurinis plokščiavabalis
- Skiauterėtasis tritonas

Lietuva prašo EK pakeisti vertinimą dėl **7150 Plikų durpių saidrynų ir 91T0 Kerpiniai pušynų** buveinių, **pleištinio žirgelio ir žaliosios dvyndantės** buveinių.

Biologinės įvairovės būklė Lietuvoje | www.vstt.lvz.lt | www.saugoma.lt



11 pav. „Natura 2000“ tinklo nepakankamumo pažeidimas: Vakarų taiga - buveinė, kurios trūkumas didžiausias. Šaltinis: VSTT pristatymas, 1:09:55.



12 pav. Ignalinos RP Daugėliškių girininkijos 352 kvartalo 18 ir 19 sklypai, kuriuose suprojektuotas kirtimas ir jų persidengimas su kertine buveine ir inventorizuota Vakarų taigos buveine. Šaltinis: geoportal.lt, žiūrėta 2026-05-19.