



Taikus judėjimas už gyvosios gamtos išsaugojimą VŠĮ „Girių inspekcija“

Kodas 306625563, Didlaukio g. 42-8, LT-08330 Vilnius, tel. +37067934089, el. paštas: giriuinspekcija@gmail.com
LT487189900010700257

KREIPIMASIS

2026-05-08

Vilnius

Adresatai pagal kompetenciją:

Vilniaus miesto savivaldybės administracijai

Valstybinei saugomų teritorijų tarnybai prie Aplinkos ministerijos

Lietuvos geologijos tarnybai prie Aplinkos ministerijos

Valstybinei miškų tarnybai

Valstybinei teritorijų planavimo ir statybos inspekcijai

Nacionaliniam visuomenės sveikatos centrui prie Sveikatos apsaugos ministerijos

Kopija:

Lietuvos Respublikos aplinkos ministerijai

DĖL TERITORIJOS PRIE BALŽIO GATVĖS DETALIOJO PLANO, MIŠKO ŽEMĖS PAVERTIMO KITOMIS NAUDMENOMIS, INVENTORIZUOTŲ IR GALIMŲ EUROPOS BENDRIJOS SVARBOS BUVEINIŲ IR VISUOMENĖS INFORMAIVIMO

VŠĮ „Girių inspekcija“, veikianti kaip visuomenės interesą aplinkos apsaugos srityje atstovaujanti organizacija, gavo vietos gyventojų pranešimą dėl pradėto rengti teritorijos prie Balžio gatvės detaliojo plano, TPDRIS proceso Nr. **K-VT-13-26-673**, susijusio su žemės sklypu, kurio kadastro Nr. **0101/0003:2429**, ir gretima teritorija.

Iš viešai paskelbtų dokumentų matyti, kad planuojamos teritorijos plotas yra **38,6 ha**, o vienas iš detaliojo plano tikslų yra **paversti miško žemę kitomis naudmenomis**. Planavimo darbų programoje taip pat numatyta rengti sprendinių pasekmių vertinimą aplinkosauginiais aspektais, atlikti medžių taksaciją, įvertinti eko-geologinių tyrimų poreikį, o dėl SPAV nurodyta tik „atranka“.

Vietos gyventojai pagrįstai kelia klausimą, kodėl naujų kapinių įrengimui pasirinkta būtent brandžiu mišku apaugusi teritorija šalia Antavilių vandenvietės, ar buvo svarstytos alternatyvios vietos ir ar nėra galimybės parinkti tokią teritoriją, kurioje nereikėtų naikinti brandžių medynų.

Pažymime, kad šis klausimas nėra vien vietinis ar tik urbanistinis. Atsižvelgiant į planuojamos teritorijos mastą, jos miškingumą, brandžių medynų buvimą, galimas Europos Bendrijos svarbos buveines, taip pat tai, kad teritorija yra šalia Antavilių vandenvietės, prašome šį procesą vertinti ne kaip formalų teritorijų planavimo veiksmą, o kaip reikšmingą sprendimą, galintį turėti ilgalaikį poveikį miško ekosistemoms, kraštovaizdžiui, biologinei įvairovei, požeminiam vandeniui ir visuomenės interesui.

Dėl visuomenės informavimo ir VŠĮ „Girių inspekcija“ įtraukimo

Prašome VŠĮ „Girių inspekcija“ laikyti suinteresuota visuomenės interesą aplinkos apsaugos srityje atstovaujančia organizacija šiame teritorijų planavimo procese.

Kadangi procesas susijęs su didelės apimties miško žemės pavertimu kitomis naudmenomis, prašome visą informaciją apie proceso eigą, naujus dokumentus, planavimo sąlygas, sprendinių pateikimą, SPAV / PAV procedūras, viešinimo veiksmus, viešą svarstymą, derinimą ir kitus esminius veiksmus siųsti tiesiogiai el. paštu: **giriainspekcija@gmail.com**.

Taip pat prašome pateikti aktyvią nuorodą į konkretų procesą TPDRIS / TPS „Vartai“ sistemoje ir nurodyti, kaip gyventojai gali paprastai sekti šio proceso eigą bei gauti pranešimus apie naujus dokumentus.

Vien formalus dokumentų paskelbimas bendroje savivaldybės svetainėje ar TPDRIS sistemoje šiuo atveju nėra pakankamas, nes paprastam gyventojui tokį procesą sekti yra sudėtinga, o sprendimo pasekmės gali būti negrįžtamos.

Dėl teritorijos pasirinkimo ir alternatyvų

Suprantame, kad naujų kapinių poreikis taip pat yra viešasis interesas ir bendruomenės poreikis. Tačiau viešasis interesas negali būti įgyvendinamas automatiškai pasirenkant brandžiu mišku apaugusią teritoriją, neįrodžius, kad buvo išsamiai įvertintos mažiau gamtai žalingos alternatyvos. Kapinių poreikis savaime nepaneigia pareigos saugoti brandžius medynus, inventorizuotas ar galimas EB svarbos buveines, vandenvietės apsaugą ir visuomenės teisę į pagrįstą sprendimą. Taigi, nekvestionuojame paties kapinių poreikio, tačiau keliamo klausimą dėl pasirinktos vietos ir alternatyvų pagrindimo.

Prašome pateikti dokumentus ir motyvus, kuriais pagrįstas sprendimas naujų kapinių įrengimui pasirinkti būtent šią teritoriją prie Balžio gatvės.

Ypač prašome paaiškinti, ar buvo svarstytos kitos teritorijos, kuriose nereikėtų naikinti brandžių miškų arba kuriose gamtinė vertė būtų mažesnė, pavyzdžiui, jau pažeistos, praretintos, infrastruktūriškai tinkamesnės ar mažesnės ekologinės vertės teritorijos.

Jeigu alternatyvios teritorijos nebuvo svarstytos arba nebuvo atliktas rašytinis alternatyvų palyginimas, prašome tai aiškiai nurodyti atsakyme.

Dėl galimų Europos Bendrijos svarbos buveinių ir brandžių medynų

Mūsų turimais duomenimis, planuojamoje teritorijoje ir jos aplinkoje yra inventorizuota prioritetinga Europos Bendrijos svarbos miško buveinė 9010 *Vakarų taiga, taip pat galimų kitų Europos Bendrijos svarbos miško buveinių požymių (**1 pav.**).

Svarbu pabrėžti, kad planuojama teritorija dar nėra patvirtinta „Natura 2000“ teritorija. Tačiau Lietuvos kontekste, kai Europos Komisija yra pradėjusi pažeidimo procedūras dėl

„Natura 2000“ tinklo nepakankamumo ir apsaugos tikslų nustatymo trūkumų, kiekvienas galimas Europos Bendrijos svarbos buveinės praradimas turi būti vertinamas itin atsargiai.

Mūsų turimais duomenimis, teritorijoje ar jos artimoje aplinkoje yra brandžių pušynų: Valstybinių miškų urėdijos Nemenčinės regioninio padalinio Nemenčinės girininkijoje, 430 kvartalo 4 ir 9 sklypuose bei 440 kvartalo 2 sklype, kuriuose nurodomi apie 117–127 metų amžiaus pušynai (**2,3,4 pav.**). Tokie medynai Vilniaus miesto ribose turi būti vertinami kaip reikšminga ekologinė, kraštovaizdžio, klimato ir visuomenės gerovės vertybė net ir tuo atveju, jeigu konkretus plotas nebūtų galutinai patvirtintas kaip EB svarbos buveinė.

9010 *Vakarų taiga nėra vien pavieniai seni medžiai. Tai visa miško ekosistema, kurios vertę sudaro ilgalaikė miško danga, natūrali paklotė, negyva ir pūvanti mediena, įvairiaamžė struktūra, ankstesnių kartų medžiai, stabilusis mikroklimatas, dirvožemio ir drėgmės režimas, grybų, kerpių, samanų, vabzdžių ir kitų rūšių kompleksas¹. Todėl pavienių medžių ar siaurų želdinių juostų palikimas negali būti laikomas pakankama priemone kompensuoti brandžios miško ekosistemos sunaikinimą.

Atsižvelgiant į tai, prašome iki sprendinių rengimo atlikti nepriklausomą gamtinį vertinimą natūroje, įtraukiant ne tik buveinių ir saugomų rūšių ekspertus, bet ir **mikologus**, nes brandžių miškų ekologinė vertė dažnai tiesiogiai susijusi su grybų, kerpių, negyvos medienos ir miško paklotės kompleksais.

Dėl Lietuvos įsipareigojimų pagal Buveinių direktyvą ir pradėtų ES pažeidimo procedūrų

Prašome planavimo procese įvertinti ne tik nacionalinius teritorijų planavimo dokumentus, bet ir Lietuvos įsipareigojimus pagal Europos Sąjungos Buveinių direktyvą.

Lietuvai jau taikomos Europos Sąjungos teisės pažeidimo procedūros dėl „Natura 2000“ tinklo nepakankamumo ir dėl apsaugos tikslų nustatymo trūkumų (**5 pav.**). VSTT pristatytuose duomenyse nurodyta, kad 9010 *Vakarų taiga yra viena iš didžiausių trūkstamų miško buveinių Lietuvoje (**6 pav.**). Taip pat VSTT buveinių būklės apžvalgoje matyti, kad 2019–2024 m. miškų buveinių būklė Lietuvoje yra itin prasta: tik 1 miškų buveinių tipas įvertintas kaip palankios būklės, 2 – nepalankios, 9 – blogos ir 1 – nežinomos būklės; kaip viena pagrindinių grėsmių nurodomos su miškininkyste susijusios praktikos².

Atsižvelgiant į šį kontekstą, bet koks sprendimas naikinti ar reikšmingai pažeisti brandžius miško plotus, kuriuose gali būti EB svarbos buveinių požymių, turi būti vertinamas taikant atsargumo principą. Kol nėra atliktas patikrinimas natūroje ir nėra aiškiai įrodyta, kad teritorijoje nėra EB svarbos buveinių požymių ar saugomų rūšių buveinių (**7 pav.**),

¹Habitat Annex I Directive hierarchical view > FORESTS > Forests of Boreal Europe > Western Taiga
<https://eunis.eea.europa.eu/habitats/10176>

² EB SVARBOS BUVEINIŲ ATASKAITOS EUROPOS KOMISIJAI UŽ 2019-2024 METUS APŽVALGA
https://vstt.lrv.lt/public/canonical/1765452422/2945/Katilius_EK_buveiniu_ataskaitos_pristatymas.pdf

sprendiniai neturi būti rengiami kaip iš anksto nulemtas miško žemės pavertimo kitomis naudmenomis projektas.

Dėl SPAV, PAV ir poveikio vandenvietei

Planavimo darbų programoje nurodyta, kad SPAV reikalingumas bus sprendžiamas atrankos būdu. Tačiau atsižvelgiant į planuojamos teritorijos mastą, miško žemės pavertimą kitomis naudmenomis, brandžius medynus, inventorizuotas EB svarbos buveines, Antavilių vandenvietės artumą ir ilgalaikį negrįžtamą poveikį miško ekosistemai, prašome neapsiriboti formalia SPAV atranka ir inicijuoti pilną strateginio pasekmių aplinkai vertinimo procedūrą.

Taip pat prašome užtikrinti, kad prieš bet kokių konkretų kapinių įrengimo, miško kirtimo, miško žemės pavertimo kitomis naudmenomis ar infrastruktūros įrengimo veiksmą būtų atliktas poveikio aplinkai vertinimas arba priimtas išsamus, viešas ir konkrečiais tyrimais, o ne bendromis prielaidomis pagrįstas sprendimas dėl jo neprivalomumo.

Pagal 2011 m. gruodžio 13 d. Europos Parlamento ir Tarybos direktyvos 2011/92/ES II priedo 1(d) punktą miško išskirtimas siekiant pakeisti žemės naudojimą patenka į veiklą, kurioms taikomas poveikio aplinkai vertinimo mechanizmas, sąrašą. Atsižvelgiant į šio atvejo mastą – 38,6 ha miško žemės pavertimą kitomis naudmenomis, brandžių medynų buvimą, inventorizuotų EB svarbos buveinių požymius ir Antavilių vandenvietės artumą – reikšmingo poveikio aplinkai rizika yra akivaizdi, todėl PAV procedūra neturėtų būti pakeista formalia atranka ar vien bendro pobūdžio teiginiais apie nereikšmingą poveikį. Todėl prašome inicijuoti išsamią PAV procedūrą, o jei būtų nuspręsta PAV neatlikti, pateikti išsamų, viešą, konkrečiais tyrimais ir alternatyvų analize pagrįstą sprendimą³.

Kadangi šiuo atveju rengiamas teritorijų planavimo dokumentas, taip pat aktuali 2001 m. birželio 27 d. Europos Parlamento ir Tarybos direktyva 2001/42/EB dėl tam tikrų planų ir programų pasekmių aplinkai vertinimo. Pagal ją, kai planui ar programai reikalingas aplinkos vertinimas, turi būti įvertintas galimas reikšmingas poveikis aplinkai ir pagrįstos alternatyvos. Todėl prašome neapsiriboti formalia SPAV atranka ir inicijuoti pilną SPAV procedūrą⁴.

Kadangi teritorija yra šalia Antavilių vandenvietės, prašome pateikti Lietuvos geologijos tarnybos planavimo sąlygas, Antavilių vandenvietės apsaugos zonų ribas planuojamos teritorijos atžvilgiu ir hidrogeologinį vertinimą dėl galimo kapinių poveikio požeminiam vandeniui.

Papildomai pažymėtina, kad viešojoje erdvėje Valstybinės miškų tarnybos vadovas yra nurodęs, jog VMT atlikus leidimų plyniesiems sanitariniams kirtimams patikrinimą visoje Lietuvoje, būtent Vilniaus regione nustatyti sisteminiai pažeidimų požymiai nuo 2024 metų:

³ Directive 2011/92/EU of the European Parliament and of the Council of 13 December 2011 on the assessment of the effects of certain public and private projects on the environment
<https://eur-lex.europa.eu/legal-content/EN/TXT/?uri=celex%3A32011L0092>

⁴ Directive 2001/42/EC of the European Parliament and of the Council of 27 June 2001 on the assessment of the effects of certain plans and programmes on the environment
<https://eur-lex.europa.eu/legal-content/EN/TXT/?qid=1525338019455&uri=CELEX%3A32001L0042>

galimai leidimai išduoti nesilaikant reikalavimų, kai kur nebuvo vykstama į vietą, galimai medynai skaidyti „iki 1 ha“, apeinant ribojimus, o dokumentai egzistavo formaliai, realiai nepatikrinus situacijos⁵. Ši aplinkybė papildomai pagrindžia, kad Vilniaus miesto miškų atžvilgiu būtinas ne formalus, o sustiprintas, vietoje atliekamais tyrimais pagrįstas vertinimas.

Dėl brandžių medynų išsaugojimo

Atskirai pažymime, kad 117–127 metų pušynai Vilniaus miesto ribose yra savaime reikšminga ekologinė, kraštovaizdžio, klimato ir visuomenės gerovės vertybė. Tokie medynai negali būti vertinami tik kaip „žemės plotas“, tinkamas kitai infrastruktūrai.

Ortofotografinė medžiaga patvirtina, kad planuojama 38,6 ha teritorija ir ją supantis plotas, įskaitant EB svarbos buveinių ribose esančias dalis, yra vientisas brandus miško masyvas (**8 pav.**), kurio ekologinė vertė negali būti sumažinta iki pavienių medžių ar atskirų fragmentų vertinimo.

Net jeigu tam tikri plotai nebūtų galutinai patvirtinti kaip EB svarbos buveinė, brandūs pušynai turi būti saugomi kaip reikšminga miesto gamtinio karkaso, biologinės įvairovės ir kraštovaizdžio dalis. Ypač svarbu tai, kad praradus brandžių miško ekosistemą jos neįmanoma realiai atkurti per trumpą laiką – naujai pasodinti želdiniai negali pakeisti daugiau kaip šimtmetį besiformavusios miško struktūros, dirvožemio, paklotės ir rūšinių ryšių.

Todėl prašome detaliojo plano sprendiniuose numatyti privalomą brandžiausių medynų išsaugojimą, o ne tik pavienių medžių ar dekoratyvinių želdinių palikimą.

Atsižvelgdami į minėtus duomenis, prašome:

1. Įtraukti VŠĮ „Girių inspekcija“ į šio proceso informavimą ir visą informaciją tiesiogiai siųsti el. paštu **giriuinspekcija@gmail.com**.
2. Pateikti aktyvią TPDRIS / TPS „Vartai“ nuorodą į procesą Nr. **K-VT-13-26-673** ir paprastą instrukciją gyventojams, kaip sekti proceso eigą.
3. Pateikti visus dokumentus, kuriais pagrįstas būtent šios teritorijos pasirinkimas naujų kapinių įrengimui.
4. Pateikti informaciją, kokios alternatyvios teritorijos buvo svarstytos, kokiais kriterijais jos vertintos ir kodėl atmestos.
5. Pateikti 2025 m. spalio 28 d. Vilniaus miesto savivaldybės mero pasitarimo infrastruktūros, miesto tvarkymo ir plėtros klausimais protokolą Nr. **28-486/25**, kuris nurodytas kaip planavimo pagrindas.
6. Iki sprendinių rengimo atlikti nepriklausomą EB svarbos buveinių, saugomų rūšių, grybų, kerpių, negyvos medienos ir brandžių medynų vertinimą natūroje.
7. Į vertinimą įtraukti kvalifikuotus buveinių ekspertus, saugomų rūšių specialistus ir **mikologus**.

8. **Valstybinės saugomų teritorijų tarnybos** prašome pagal kompetenciją įvertinti, ar planuojamoje teritorijoje yra inventorizuotų ar galimų EB svarbos buveinių, įskaitant 9010 *Vakarų taigos buveinę, ir pateikti poziciją dėl būtinybės atlikti patikrinimą natūroje.
9. Neapsiriboti formalia SPAV atranka ir inicijuoti pilną SPAV procedūrą.
10. Užtikrinti, kad prieš konkrečius kapinių įrengimo, miško kirtimo ar miško žemės pavertimo kitomis naudmenomis veiksmus būtų atliktas PAV arba priimtas išsamiai motyvuotas, tyrimais pagrįstas sprendimas dėl PAV neprivalomumo.
11. **Lietuvos geologijos tarnybos** prašome pagal kompetenciją įvertinti planuojamų kapinių artumą Antavilių vandenvietei ir galimą poveikį požeminiam vandeniui.
12. **Nacionalinio visuomenės sveikatos centro** prašome pagal kompetenciją įvertinti planuojamų kapinių vietos atitiktį visuomenės sveikatos saugos reikalavimams, atsižvelgiant į Antavilių vandenvietės artumą.
13. **Valstybinės miškų tarnybos** prašome pagal kompetenciją pateikti turimus duomenis apie planuojamos teritorijos miškų grupes, taksacinius rodiklius, brandžių medynų amžių, galiojančius ar planuojamus kirtimus ir įvertinti miško žemės pavertimo kitomis naudmenomis rizikas miškų apsaugos požiūriu.
14. **Valstybinės teritorijų planavimo ir statybos inspekcijos** prašome pagal kompetenciją užtikrinti, kad šiame teritorijų planavimo procese būtų tinkamai įgyvendinti viešinimo, visuomenės informavimo, pasiūlymų nagrinėjimo ir SPAV / PAV procedūrų reikalavimai.
15. Kol nėra atlikti išsamūs gamtiniai, hidrogeologiniai ir alternatyvų vertinimai, nerengti ir neteikti tvirtinti sprendinių, kurie faktiškai nulemtų 38,6 ha miško žemės pavertimą kitomis naudmenomis.
16. Detaliojo plano sprendiniuose numatyti brandžiausių 117–127 metų pušynų ir inventorizuotų EB svarbos buveinių išsaugojimą.
17. Jeigu būtų nuspręsta neatlikti SPAV ar PAV, prašome pateikti išsamiai motyvuotą sprendimą, nurodant faktinius ir teisinius argumentus bei tokio sprendimo apskundimo tvarką.

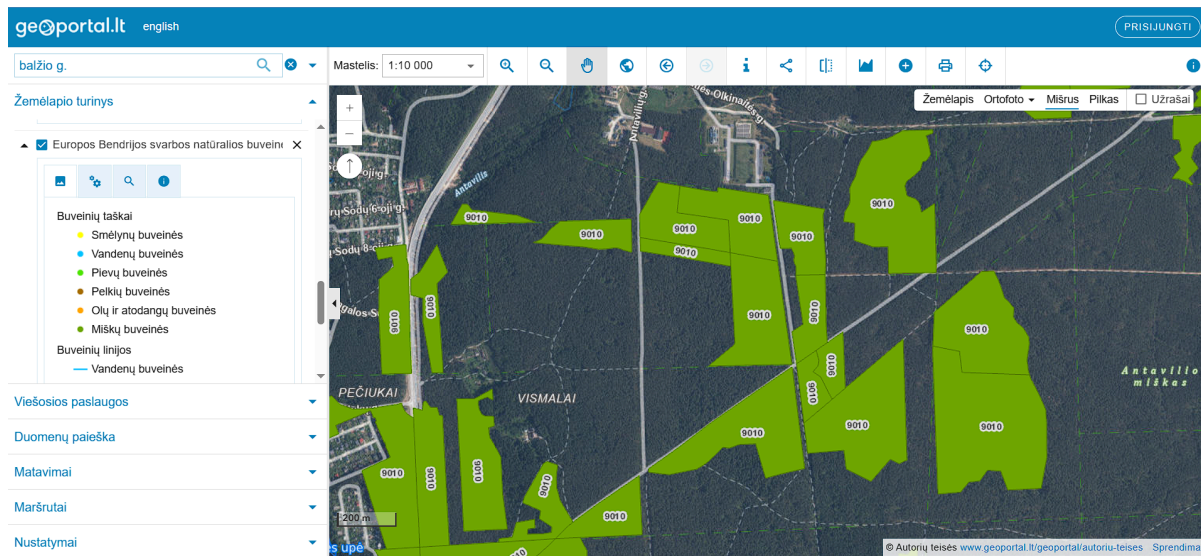
Prašome šį kreipimąsi laikyti oficialiomis VŠĮ „Girių inspekcija“ pastabomis ir pasiūlymais teritorijų planavimo procese ir atsakymą pateikti teisės aktų nustatyta tvarka el. paštu **giriuinspekcija@gmail.com**.

Kviečiame institucijas šią situaciją įvertinti atsakingai. Iš anksto dėkojame už suteiktą informaciją ir bendradarbiavimą saugant Lietuvos miškus.

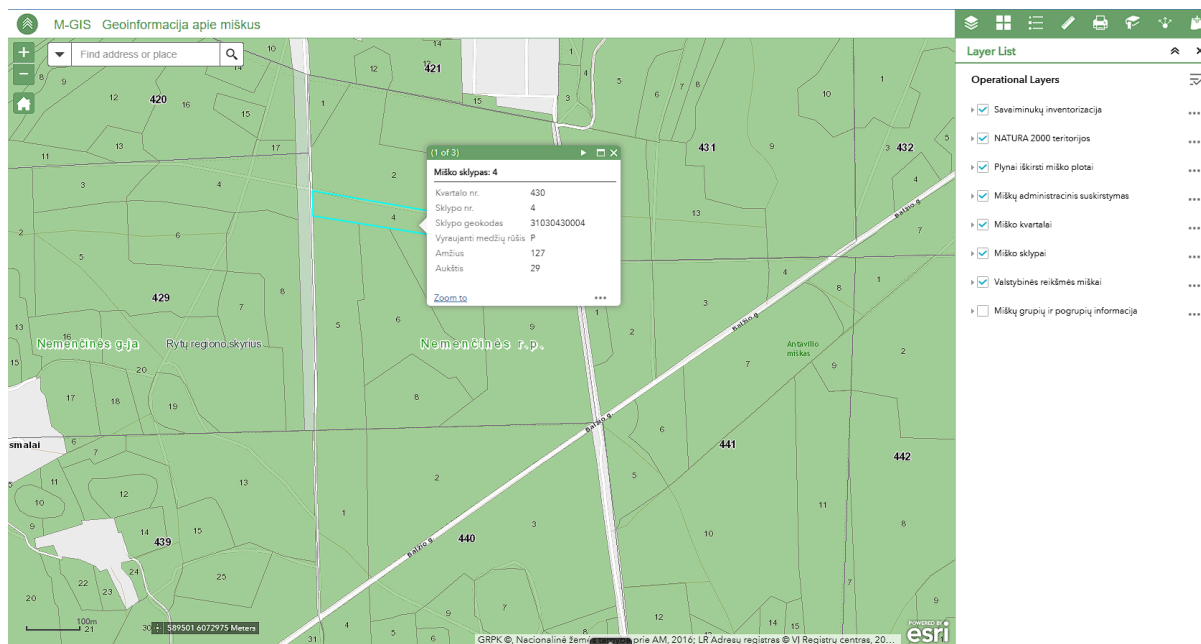
Pagarbiai,

VŠĮ „Girių inspekcija“

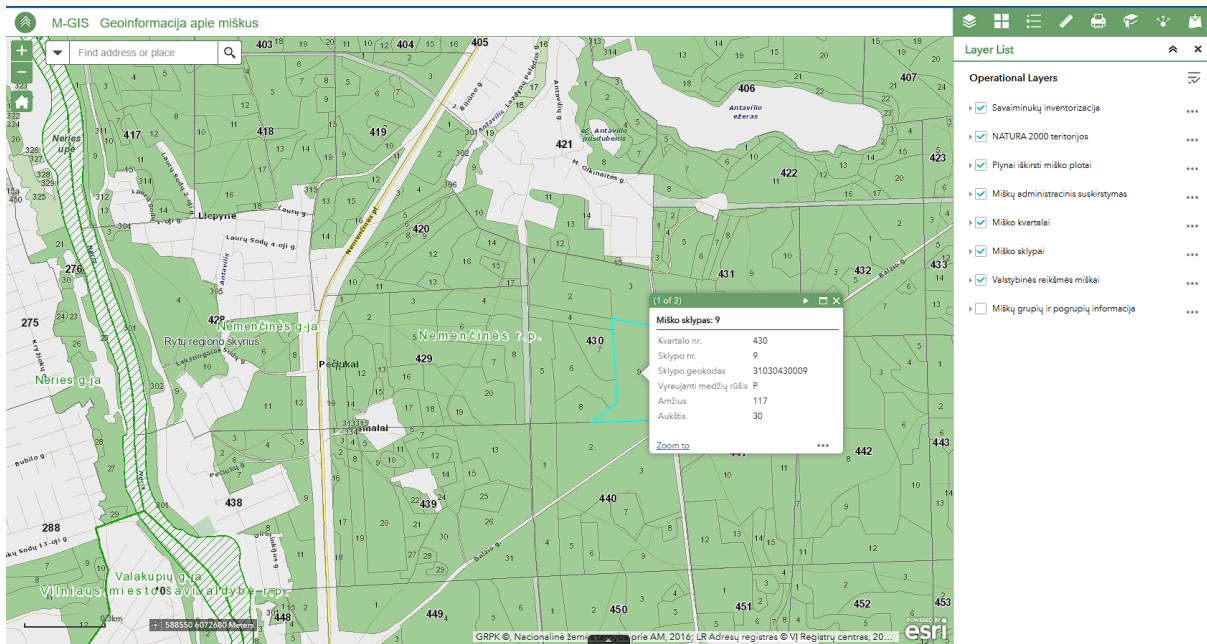
Priedai:



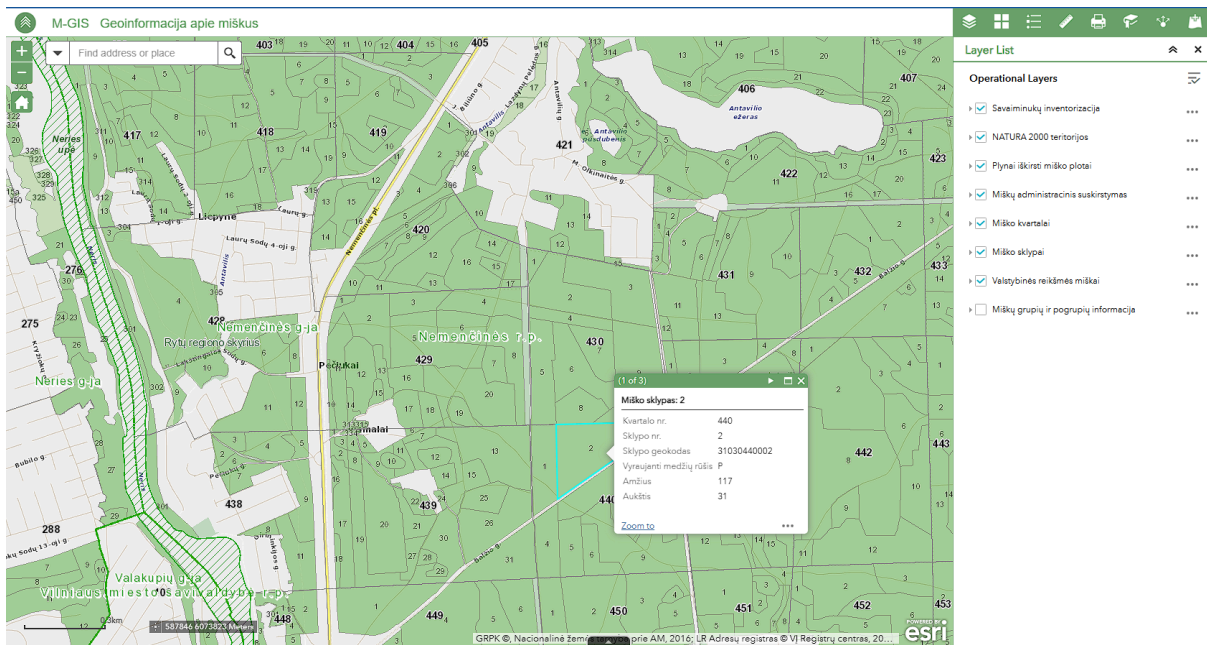
1 pav. Inventorizuotos EB svarbos natūralios buveinės nurodytoje teritorijoje (Šaltinis - <https://www.geoport.lt/> žemėlapis, žiūrėta 2026 m. gegužės 8 d.)



2 pav. Duomenys apie medžių amžių Nemenčinės girininkijos 430 kv. 4 sk. (Šaltinis - <https://kadastras.amvmt.lt/> žemėlapis, žiūrėta 2026 m. gegužės 8 d.).



3 pav. Duomenys apie medžių amžių Nemenčinės girininkijos 430 kv. 9 sk. (Šaltinis - <https://kadastras.amvmt.lt/> žemėlapis, žiūrėta 2026 m. gegužės 8 d.).



4 pav. Duomenys apie medžių amžių Nemenčinės girininkijos 440 kv. 2 sk. (Šaltinis - <https://kadastras.amvmt.lt/> žemėlapis, žiūrėta 2026 m. gegužės 8 d.).

BUVEINIŲ DIREKTYVOS PAŽEIDIMO PROCEDŪROS

I Natura 2000 tinklo nepakankamumo pažeidimas

ES teisės pažeidimo procedūra INFR(2018)2059

Trūkumai nustatyti dėl 11 buveinių ir 24 rūšių

II Pažeidimas dėl apsaugos tikslų nustatymo

ES teisės pažeidimo procedūroje INFR(2020)2371

5 pav. Buveinių direktyvos pažeidimo procedūros Lietuvai (Šaltinis - 2026 m. balandžio 29 d. Valstybinės saugomų teritorijų tarnybos pristatymas „Papildoma informacija apie buveinių būklę“ Aplinkos apsaugos komiteto klausymuose <https://www.youtube.com/watch?v=6V8IWUJyK3k> 1:08:15)

(I) NATURA 2000 TINKLO NEPAKANKAMUMO PAŽEIDIMAS

Didžiausi buveinių trūkumai:

Miško buveinės:

- o 9010* Vakarų taiga
- o 9020* Plačialapių ir mišrūs miškai
- o 91E0* Aliuviniai miškai
- o 91T0 Kerpiniai pušynai

Kitos buveinės

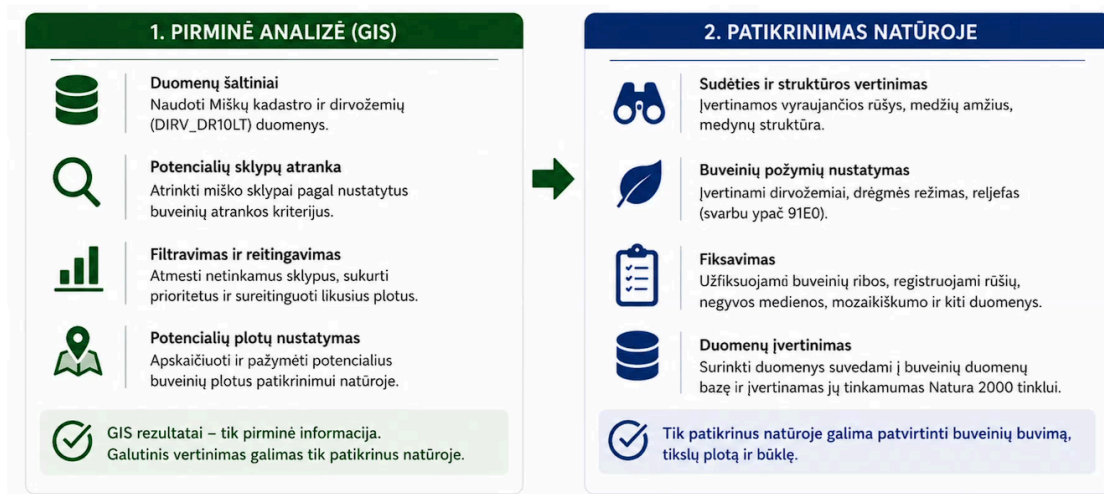
- o 3260 Upių sraunumos su kurklių bendrijomis
- o 6270* Rūšių turtingi smilgynai

Didžiausi rūšių buveinių trūkumai:

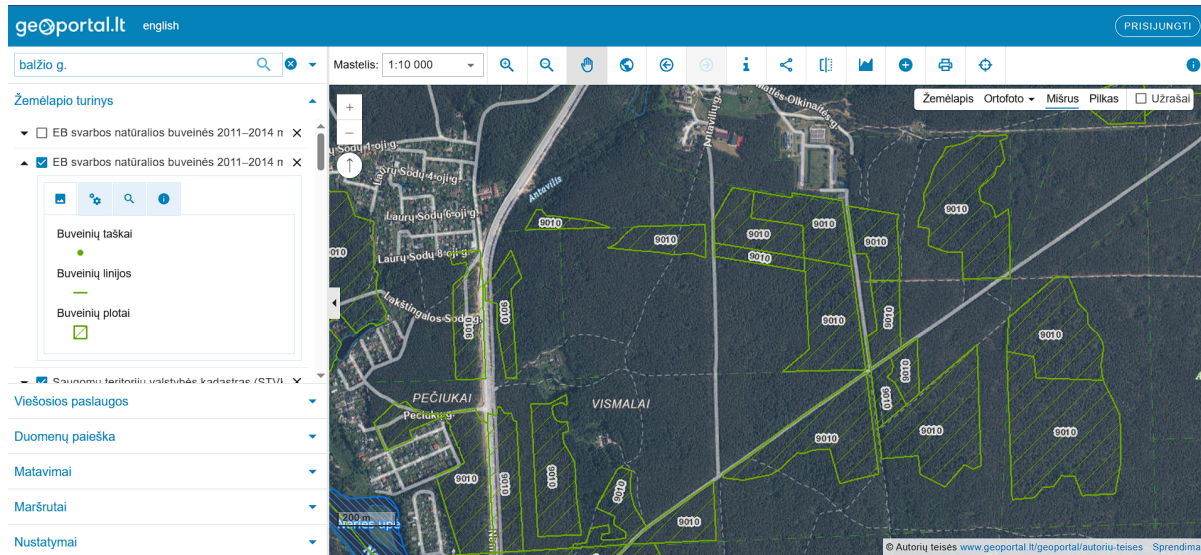
- o Plikažiedis linlapis
- o Kūdrinis pelėausis
- o Auksuotoji šaškytė
- o Mažoji nėgė
- o Purpurinis plokščiaavabalis
- o Skiauterėtasis tritonas

Lietuva prašo EK pakeisti vertinimą dėl 7150 Plikų durpių saidrynių ir 91T0 Kerpiniai pušynų buveinių, pleištinio žirgelio ir žaliosios dvyndantės buveinių.

6 pav. Natura 2000 tinklo nepakankamumo pažeidimas: Vakarų taiga – buveinė, kurios trūkumas didžiausias (Šaltinis - 2026 m. balandžio 29 d. Valstybinės saugomų teritorijų tarnybos pristatymas „Papildoma informacija apie buveinių būklę“ Aplinkos apsaugos komiteto klausymuose <https://www.youtube.com/watch?v=6V8IWUJyK3k> 1:09:55)



7 pav. EB svarbos natūralios buveinės tinkamumo Natura 2000 tinklui patikrinimo procedūros tvarka (Šaltinis - 2026 m. balandžio 29 d. Valstybinės saugomų teritorijų tarnybos pristatymas „Papildoma informacija apie buveinių būklę“ Aplinkos apsaugos komiteto klausymuose <https://www.youtube.com/watch?v=6V8IWUJyK3k> 1:12:41)



8 pav. Ortofotografinė medžiaga, rodanti planuojamos teritorijos ir jos aplinkos brandų miško masyvą bei EB svarbos buveinių ribas (Šaltinis - www.geoportal.lt/ žemėlapis, žiūrėta 2026 m. gegužės 8 d.)